



DZIENNIK URZĘDOWY

WOJEWÓDZTWA PODLASKIEGO

Białystok, dnia 25 kwietnia 2017 r.

Poz. 1604

UCHWAŁA NR XVII/142/2017 RADY GMINY WĄSOSZ

z dnia 31 marca 2017 r.

w sprawie uchwalenia miejscowego planu zagospodarowania przestrzennego terenów położonych w obrębie miejscowości Wąsosz

Na podstawie art. 18 ust. 2 pkt 5 ustawy z dnia 8 marca 1990 r. o samorządzie gminnym (Dz. U. z 2016 r. poz. 446 z późn.zm.), art. 7 ust. 1 i 2 ustawy z dnia 3 lutego 1995 r. o ochronie gruntów rolnych i leśnych (Dz. U. z 2015 r. poz. 909 z późn. zm.) oraz art. 20 i art. 29 ustawy z dnia 27 marca 2003 r. o planowaniu i zagospodarowaniu przestrzennym (Dz. U. z 2016 r. poz. 778 z późn. zm.) w wykonaniu Uchwały Nr VI/36/2015 Rady Gminy Wąsosz z dnia 29 października 2015 r. o przystąpieniu do sporządzenia miejscowego planu zagospodarowania przestrzennego terenów położonych w obrębie miejscowości Wąsosz Rada Gminy Wąsosz uchwala, co następuje:

Rozdział 1 Przepisy ogólne

§ 1. Stwierdza się, że miejscowy plan zagospodarowania przestrzennego terenów położonych w obrębie miejscowości Wąsosz nie narusza ustaleń Studium uwarunkowań i kierunków zagospodarowania przestrzennego gminy Wąsosz zatwierdzonego Uchwałą Nr XX/130/02 Rady Gminy Wąsosz z dnia 27 marca 2002 r., ze zmianami: Uchwałą Rady Gminy Wąsosz Nr XVII/90/2012 z dnia 29 października 2012 r. i Uchwałą Rady Gminy Wąsosz Nr IX/67/2016 z dnia 26 lutego 2016 r.

§ 2. 1. Uchwala się miejscowy plan zagospodarowania przestrzennego terenów położonych w obrębie miejscowości Wąsosz o powierzchni około 15,2 ha, zwany dalej planem.

2. Granice obszaru objętego planem określa rysunek planu stanowiący załącznik Nr 1 do niniejszej uchwały.

§ 3. Integralnymi częściami niniejszej uchwały są:

- 1) załącznik Nr 1 – rysunek planu sporządzony na mapie sytuacyjno-wysokościowej w skali 1:2000 zatytułowany „Miejscowy plan zagospodarowania przestrzennego terenów położonych w obrębie miejscowości Wąsosz – Tereny powierzchniowej eksploatacji kruszywa naturalnego”;
- 2) załącznik Nr 2 – rozstrzygnięcie o sposobie rozpatrzenia uwag wniesionych do projektu planu;
- 3) załącznik Nr 3 – rozstrzygnięcie o sposobie realizacji zapisanych w planie inwestycji z zakresu infrastruktury technicznej, które należą do zadań własnych gminy oraz zasadach ich finansowania.

§ 4. Ustalenia planu są zawarte w formie ustaleń tekstowych stanowiących treść niniejszej uchwały oraz na rysunku planu stanowiącym załącznik Nr 1 do uchwały.

§ 5. Na rysunku planu stanowiącym załącznik Nr 1 do niniejszej uchwały następujące oznaczenia graficzne są ustaleniami obowiązującymi:

- 1) granice obszaru objętego planem;
- 2) linie rozgraniczające tereny o różnym przeznaczeniu lub różnych zasadach zagospodarowania;
- 3) symbole przeznaczenia terenów wydzielonych liniami rozgraniczającymi;
- 4) nieprzekraczalne linie zabudowy;
- 5) kierunki dostępności komunikacyjnej.

2. Pozostałe oznaczenia graficzne mają charakter informacyjny.

§ 6. 1. Plan określa:

- 1) przeznaczenie terenów oraz linie rozgraniczające tereny o różnym przeznaczeniu lub różnych zasadach zagospodarowania;
- 2) zasady ochrony i kształtowania ładu przestrzennego;
- 3) zasady ochrony środowiska i przyrody oraz ochrony i kształtowania krajobrazu;
- 4) zasady kształtowania zabudowy, maksymalną wielkość zabudowy oraz linie zabudowy i gabaryty obiektów;
- 5) granice obszarów wymagających przekształceń i rekultywacji;
- 6) granice i sposoby zagospodarowania terenów lub obiektów podlegających ochronie na podstawie odrębnych przepisów, terenów górniczych i obszarów osuwania się mas ziemnych;
- 7) szczególne warunki zagospodarowania terenów oraz ograniczenia w ich użytkowaniu, w tym zakaz zabudowy;
- 8) zasady modernizacji, rozbudowy i budowy systemów komunikacji i infrastruktury technicznej;
- 9) wymagania z zakresu obrony cywilnej i ochrony przeciwpożarowej;
- 10) przeznaczenie gruntów rolnych i leśnych na cele nierolnicze i nieleśne;
- 11) stawki procentowe, na podstawie których ustala się opłatę, o której mowa w art. 36 ust. 4 ustawy o planowaniu i zagospodarowaniu przestrzennym.

2. Plan nie określa:

- 1) zasad ochrony dziedzictwa kulturowego i zabytków, w tym krajobrazów kulturowych, oraz dóbr kultury współczesnej – na obszarze objętym planem nie występują i nie są wskazane do objęcia ochroną;
- 2) wymagań wynikających z potrzeb kształtowania przestrzeni publicznych – na obszarze objętym planem nie występują;
- 3) wskaźników zagospodarowania terenu, maksymalnej i minimalnej intensywności zabudowy jako wskaźnika powierzchni całkowitej zabudowy w odniesieniu do powierzchni działki budowlanej, minimalnego udziału procentowego powierzchni biologicznie czynnej w odniesieniu do powierzchni działki budowlanej, minimalnej liczby miejsc do parkowania, w tym miejsc przeznaczonych na parkowanie pojazdów zaopatrzonych w kartę parkingową i sposobu ich realizacji – nie zachodzi taka potrzeba;
- 4) granic i sposobów zagospodarowania obszarów szczególnego zagrożenia powodzią, krajobrazów priorytetowych określonych w audycie krajobrazowym oraz w planach zagospodarowania przestrzennego województwa – nie dotyczy;
- 5) szczegółowych zasad i warunków scalania i podziału nieruchomości objętych planem miejscowym – na obszarze objętym planem nie wyznacza się obszarów wskazanych do objęcia procedurą scalania i podziału nieruchomości w rozumieniu przepisów ustawy o gospodarce nieruchomościami – nie zachodzi taka potrzeba;
- 6) sposobów i terminów tymczasowego zagospodarowania, urządzania i użytkowania terenów.

§ 7. Celem planu jest:

- 1) przeznaczenie terenów rolnych i leśnych pod powierzchnią eksploatację kruszywa naturalnego, a po wyeksploatowaniu złóż rekultywację terenów;

2) wykorzystanie zasobów środowiska przyrodniczego oraz określenie zasad zagospodarowania terenów minimalizujących skutki wpływu eksploatacji na środowisko.

§ 8. 1. Ilekroć w dalszych przepisach niniejszej Uchwały jest mowa o:

- 1) terenie - należy przez to rozumieć teren wyznaczony na rysunku planu liniami rozgraniczającymi i oznaczony symbolem przeznaczenia;
- 2) linii rozgraniczającej - należy przez to rozumieć linie oddzielające tereny o różnym przeznaczeniu lub różnych zasadach zagospodarowania;
- 3) przeznaczeniu lub funkcji terenu - należy przez to rozumieć sposób zagospodarowania terenu;
- 4) przeznaczeniu podstawowym - należy przez to rozumieć takie przeznaczenie, które powinno przeważać na danym terenie wyznaczonym liniami rozgraniczającymi – główny sposób zagospodarowania terenu;
- 5) przeznaczeniu uzupełniającym lub dopuszczalnym – należy przez to rozumieć przeznaczenie towarzyszące przeznaczeniu podstawowemu, które nie zmienia generalnego charakteru zagospodarowania terenu, a je uzupełnia i wzbogaca;
- 6) symbolu przeznaczenia terenu - należy przez to rozumieć numeryczne i literowe oznaczenie terenu wyznaczonego liniami rozgraniczającymi określające jego przeznaczenie podstawowe;
- 7) nieprzekraczalnej linii zabudowy – należy przez to rozumieć linię, której nie może przekroczyć ściana budynku lub jego najdalej wysunięte elementy, z wyłączeniem elementów wystających budynku takich jak: okap, murek oporowy, podjazd, schody zewnętrzne itp.;
- 8) wysokości zabudowy - należy przez to rozumieć wysokość budynku wyrażoną w liczbie kondygnacji nadziemnych lub w metrach od poziomu terenu (przy najniższym położonym wejściu do budynku na I kondygnacji nadziemnej) do najwyższej położonej krawędzi dachu;
- 9) działalności produkcyjno–usługowej – należy przez to rozumieć działalność związaną z wydobywaniem, przeróbką i uszlachetnianiem wydobywanej kopaliny;
- 10) pasie ochronnym – należy przez to rozumieć pas terenu, w granicach którego ze względu na ochronę terenów sąsiednich nienależących do użytkownika wyrobiska, wydobywanie kopaliny nie może być prowadzone, albo może być dozwolone w szczególnych przypadkach.

2. Pojęcia niezdefiniowane w ust. 1, a których znaczenie definiują przepisy odrębne, należy interpretować zgodnie z ich znaczeniem określonym w tych przepisach według stanu prawnego obowiązującego w dniu uchwalenia planu.

Rozdział 2

Przeznaczenie terenów, parametry i wskaźniki kształtowania zabudowy oraz zagospodarowania terenów, w tym linie zabudowy, gabaryty obiektów i wskaźniki intensywności zabudowy

§ 9. 1. Przedmiotem planu są: tereny powierzchniowej eksploatacji kruszywa naturalnego oznaczone na rysunku planu symbolem 1PG oraz teren drogi wewnętrznej oznaczony na rysunku planu symbolem 2KDW.

2. Dla terenów powierzchniowej eksploatacji kruszywa naturalnego o powierzchni około 15,2 ha ustala się:

- 1) przeznaczenie terenów:
 - a) przeznaczenie podstawowe – powierzchniowa eksploatacja kruszywa naturalnego,
 - b) przeznaczenie uzupełniające – zabudowa produkcyjno-usługowa związana z funkcją podstawową, drogi wewnętrzne zakładowe, urządzenia infrastruktury technicznej;
- 2) warunki zabudowy i zagospodarowania terenów:
 - a) dopuszcza się lokalizację obiektów i urządzeń związanych z wydobywaniem, przeróbką i uszlachetnianiem kopaliny oraz związanych z obsługą kopalni,
 - b) zakaz wszelkiej innej zabudowy, niż wymienionej w lit. a);
- 3) parametry i wskaźniki kształtowania zabudowy oraz zagospodarowania terenów:
 - a) nieprzekraczalna linia zabudowy w odległości:

- 10 m od linii rozgraniczającej drogi, zgodnie z rysunkiem planu,
- 15 m od terenów leśnych, zgodnie z rysunkiem planu,

b) nieprzekraczalna wysokość zabudowy:

- budynku biurowego: dwie kondygnacje nadziemne, lecz nie więcej niż 11 m,
- obiektów produkcyjno-usługowych – w dostosowaniu do potrzeb technologicznych,

c) geometria dachów:

- budynku biurowego: płaski lub dwuspadowy o jednakowym kącie nachylenia głównych połaci dachowych do 40°,
- obiektów produkcyjno-usługowych: w dostosowaniu do potrzeb technologicznych.

3. Dla terenu drogi wewnętrznej oznaczonego na rysunku planu symbolem 2KDW ustala się:

- 1) szerokość pasa drogowego – 8,0 m;
- 2) szerokość jezdni 4,0 m;
- 3) obowiązek zapewnienia możliwości zawracania pojazdów.

Rozdział 3

Zasady ochrony i kształtowania ład przestrzennego

§ 10. Ustala się zasady ochrony i kształtowania ład przestrzennego:

- 1) zachowanie pasów ochronnych od drogi oraz gruntów rolnych i leśnych o szerokościach, zgodnie z przepisami odrębnymi;
- 2) sukcesywna rekultywacja terenów poeksploatacyjnych oraz ich zagospodarowanie, zgodnie z kierunkami określonymi w stosownej decyzji właściwego organu administracji.

Rozdział 4

Zasady ochrony środowiska i przyrody oraz ochrony i kształtowania krajobrazu

§ 11. W zakresie ochrony środowiska i przyrody oraz ochrony i kształtowania krajobrazu ustala się:

- 1) zakaz prowadzenia działalności, która może powodować przekroczenia standardów jakości środowiska poza granicami terenów, do których przedsiębiorca posiada tytuł prawny, z wyłączeniem realizacji inwestycji celu publicznego z zakresu infrastruktury technicznej, zgodnie z przepisami odrębnymi;
- 2) ochrona środowiska gruntowo-wodnego poprzez zakaz wprowadzania do wód lub do ziemi ścieków niespełniających warunków określonych w przepisach odrębnych;
- 3) ochrona powietrza atmosferycznego poprzez obowiązek przestrzegania dopuszczalnych stężeń zanieczyszczeń, zgodnie z obowiązującymi przepisami odrębnymi;
- 4) ochrona klimatu akustycznego w sąsiedztwie istniejącej zabudowy zagrodowej poprzez obowiązek przestrzegania dopuszczalnych poziomów hałasu i wibracji, zgodnie z obowiązującymi przepisami odrębnymi;
- 5) ochrona powierzchni ziemi przed odpadami poprzez zakaz składowania odpadów komunalnych oraz niebezpiecznych;
- 6) obowiązek zabezpieczenia terenów eksploatacji przed wtargnięciem zwierząt leśnych poprzez obwałowanie lub ogrodzenie;
- 7) przywracanie wartości użytkowych i krajobrazowych terenom zdegradowanym po zakończeniu eksploatacji.

Rozdział 5

Granice obszarów wymagających przekształceń i rekultywacji

§ 12. 1. Granice obszaru wymagającego przekształceń i rekultywacji będą pokrywały się z granicami obszaru górniczego ustanowionego w koncesji na wydobycie kopaliny.

2. Rekultywacja terenów poeksploatacyjnych poprzez niwelowanie powierzchni i wyrównywanie skarp oraz dna wyrobiska, odtwarzanie pokrywy glebowej, przywracanie wartości rolniczych, prowadzenie prac zalesieniowych, formowanie zbiornika wodnego.

3. Wykorzystanie do rekultywacji terenów poeksploatacyjnych zgromadzonego na tymczasowych zwałowiskach nadkładu oraz nieprzydatnych frakcji surowca powstających przy eksploatacji lub przeróbce i uszlachetnianiu kopaliny.

4. Sukcesywna rekultywacja terenów poeksploatacyjnych w terminie nie dłuższym niż 5 lat od chwili zakończenia eksploatacji.

Rozdział 6

Granice i sposoby zagospodarowania terenów lub obiektów podlegających ochronie, ustalonych na podstawie odrębnych przepisów, terenów górniczych i zagrożonych osuwaniem się mas ziemnych

§ 13. 1. Na obszarze objętym planem nie występują formy ochrony przyrody w rozumieniu przepisów ustawy o ochronie przyrody.

2. Na terenie i obszarze górniczym ustanowionymi w koncesji na wydobycie kopaliny obowiązują ustalenia zawarte w koncesji i przepisach odrębnych.

3. Ustala następujące zasady ochrony i zagospodarowania złoża kopaliny:

- 1) prowadzenie eksploatacji przy zastosowaniu środków ograniczających szkody w środowisku, przy zapewnieniu racjonalnego wydobycia i zagospodarowania kopaliny;
- 2) obowiązek zachowania pasów ochronnych od drogi oraz użytków rolnych i leśnych zgodnie z przepisami odrębnymi;
- 3) zapewnienie bezpieczeństwa powszechnego poprzez właściwie prowadzoną eksploatację i zabezpieczenie skarp wyrobisk przed osuwaniem się mas ziemnych, zgodnie z dokumentacją geologiczną oraz wykonanie obwałowania i umieszczenie tablic informacyjnych i ostrzegawczych;
- 4) gromadzenie zdejmowanej warstwy gleby i nadkładu oraz nieprzydatnych frakcji surowca powstających przy eksploatacji i sortowaniu kopaliny na tymczasowych zwałowiskach celem wykorzystania ich do rekultywacji terenów poeksploatacyjnych, zgodnie z programem rekultywacji.

5. Po zakończeniu eksploatacji przedsiębiorca zobowiązany jest do:

- 1) zabezpieczenia wyrobisk poeksploatacyjnych oraz likwidacja obiektów i urządzeń kopalni;
- 2) zabezpieczenia niewykorzystanych części złoża.

Rozdział 7

Szczególne warunki zagospodarowania terenów oraz ograniczenia w ich użytkowaniu, w tym zakaz zabudowy

§ 14. 1. Na obszarze objętym planem ustala się zakaz zabudowy z wyłączeniem:

- 1) zabudowy związanej z eksploatacją kruszywa naturalnego oraz urządzeń związanych z wydobywaniem, przeróbką i uszlachetnianiem kopaliny;
- 2) dróg niezbędnych do obsługi komunikacyjnej kopalni;
- 3) inwestycji z zakresu infrastruktury technicznej.

2. Obowiązek zgłaszania do Sił Powietrznych RP wszelkich projektowanych obiektów o wysokości co najmniej 50 m n.p.t. przed wydaniem decyzji o pozwoleniu na budowę, zgodnie z przepisami odrębnymi.

Rozdział 8

Zasady modernizacji, rozbudowy i budowy systemów komunikacji i infrastruktury technicznej

§ 15. W zakresie komunikacji ustala się następujące zasady:

- 1) obsługa komunikacyjna terenów kopalni:
 - a) z dróg zakładowych zlokalizowanych na terenie sąsiadującej kopalni, włączonych do drogi powiatowej Wąsosz – Komosewo,
 - b) z drogi wewnętrznej oznaczonej na rysunku planu symbolem 2KDW stanowiącej przedłużenie drogi wewnętrznej włączonej do drogi publicznej;
- 2) utrzymanie w należyтым stanie technicznym dróg obsługujących tereny kopalni.

§ 16. W zakresie zaopatrzenia w wodę ustala się:

- 1) do celów socjalno-bytowych z ujęcia własnego;
- 2) do celów produkcyjnych z ujęcia własnego oraz ze zbiornika wodnego powstałego w wyniku eksploatacji kopaliny;
- 3) do celów przeciwpożarowych ze wszystkich możliwych źródeł.

§ 17. W zakresie odprowadzania ścieków bytowych i technologicznych oraz wód opadowych ustala się:

- 1) odprowadzanie ścieków bytowych do szczelnych zbiorników bezodpływowych z okresowym wywozem ścieków do punktu zlewnego przy oczyszczalni ścieków;
- 2) odprowadzanie ścieków technologicznych po wstępnym oczyszczeniu, w stopniu wymaganym w przepisach odrębnych, do zbiornika wodnego w cyklu zamkniętym;
- 3) odprowadzanie wód opadowych do gruntu i powstałego zbiornika wodnego.

§ 18. Zaopatrzenie w energię elektryczną z istniejących urządzeń elektroenergetycznych poprzez przyłącza.

§ 19. W zakresie zaopatrzenia w energię cieplną ustala się:

- 1) zaopatrzenie w ciepło do ogrzewania budynków i potrzeb technologicznych z indywidualnych źródeł ciepła;
- 2) obiekty należy wyposażyć w instalacje wykorzystujące proekologiczne nośniki energii cieplnej.

§ 20. W zakresie gospodarki odpadami ustala się obowiązek segregacji i składowania odpadów komunalnych w miejscach do tego przeznaczonych oraz ich zagospodarowanie zgodnie z przepisami lokalnymi.

Rozdział 9

Wymagania w zakresie obrony cywilnej i ochrony przeciwpożarowej

§ 21. W zakresie obrony cywilnej i ochrony przeciwpożarowej ustala się:

- 1) oświetlenie zewnętrzne budynków i dróg należy przystosować do zaciemniania i wygaszania;
- 2) przy projektowaniu obiektów i zagospodarowania terenów należy uwzględnić wymagania ochrony przeciwpożarowej wynikające z obowiązujących przepisów w zakresie zapewnienia:
 - a) właściwej ochrony przeciwpożarowej i zabezpieczenia przeciwpożarowego budynków oraz terenów leśnych zgodnie z przepisami odrębnymi,
 - b) zaopatrzenia w wodę do celów przeciwpożarowych,
 - c) dróg pożarowych umożliwiających dojazd i dostęp dla jednostek ratowniczo-gaśniczych straży pożarnej.

Rozdział 10

Przeznaczenie gruntów na cele nierolnicze i nieleśne

§ 22. 1. Przeznacza się na cele nierolnicze i nieleśne grunty leśne sklasyfikowane jako użytki leśne klasy LsVI o powierzchni 7,3934 ha, na które uzyskano zgodę Marszałka Województwa Podlaskiego – decyzja znak: DMG-III.7151.26.2016 z dnia 29 grudnia 2016 roku.

2. Pozostałe grunty przeznaczone w planie na cele nierolnicze i nieleśne obejmują użytki rolne, na przeznaczenie których zgoda nie jest wymagana.

Rozdział 11

Stawki procentowe, na podstawie których ustala się opłatę, o której mowa w art. 36 ust.4 ustawy o planowaniu i zagospodarowaniu przestrzennym

§ 23. Ustala się następujące stawki procentowe, służące naliczaniu opłaty z tytułu wzrostu wartości nieruchomości w związku z uchwaleniem planu:

- 1) dla terenów powierzchniowej eksploatacji kruszywa naturalnego oznaczonych symbolem 1PG – w wysokości 30 % (słownie trzydzieści procent);
- 2) dla terenu drogi wewnętrznej oznaczonej symbolem 2KDW – w wysokości 0,5 % (słownie: pół procentu).

Rozdział 12

Przepisy końcowe

§ 24. Traci moc Uchwała Nr X/52/11 Rady Gminy Wąsosz z dnia 30 grudnia 2011 roku w sprawie uchwalenia miejscowego planu zagospodarowania przestrzennego gminy Wąsosz na powierzchniową eksploatację kruszywa (Dz. Urz. Woj. Podl. z dnia 2 lutego 2012 r. poz. 504), w części dotyczącej obszaru objętego niniejszym planem.

§ 25. Wykonanie niniejszej uchwały powierza się Wójtowi Gminy Wąsosz.

§ 26. Uchwała wchodzi w życie po upływie 14 dni od daty jej ogłoszenia w Dzienniku Urzędowym Województwa Podlaskiego.

Przewodniczący Rady Gminy
Elżbieta Niebrzydowska

Załącznik Nr 1 do Uchwały Nr XVII/142/2017 Rady Gminy Wąsosz z dnia 31 marca 2017 r.

MIEJSCOWY PLAN ZAGOSPODAROWANIA PRZESTRZENNEGO TERENÓW POŁOŻONYCH W OBRĘBIE MIEJSCOWOŚCI WĄSOSZ TERENY POWIERZCHNIOWEJ EKSPLOATACJI KRUSZYWA NATURALNEGO

RYSunEK PLANU

Załącznik Nr 1 do Uchwały Nr Rady Gminy Wąsosz z dnia roku

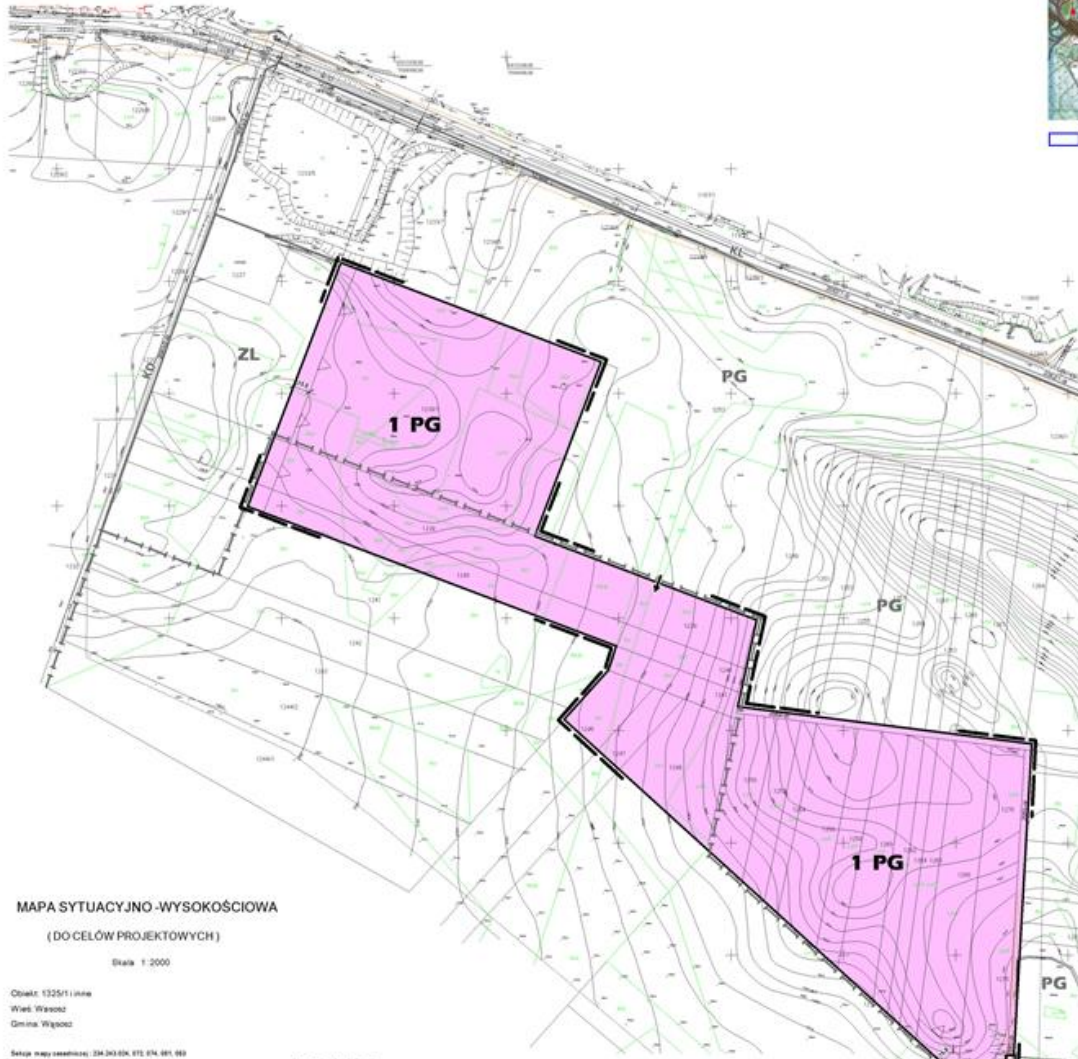
WYRYS ZE STUDIUM UWARUNKOWAŃ I KIERUNKÓW ZAGOSPODAROWANIA PRZESTRZENNEGO GMINY WĄSOSZ



TERENY OBJĘTE OPACZNIEM



SKALA 1:2000



MAPA SYTUACYJNO-WYSOKOŚCIOWA (DO CEŁÓW PROJEKTOWYCH)

Skala 1:2000

Objekt: 1325/1 i inne Wiosk Wąsosz Gmina Wąsosz

Składowe dane geodezyjne: 234, 263, 624, 672, 674, 681, 682 Skala 2000

Wzrostki i linie graniczne: 1325/1 i inne Wzrostki i linie graniczne: 1325/1 i inne

Plan sytuacyjny: 1325/1 i inne Wzrostki i linie graniczne: 1325/1 i inne

Plan sytuacyjny: 1325/1 i inne Wzrostki i linie graniczne: 1325/1 i inne

Plan sytuacyjny: 1325/1 i inne Wzrostki i linie graniczne: 1325/1 i inne

LEGENDA

PRZEZNACZENIE TERENÓW

1 PG TERENY POWIERZCHNIOWEJ EKSPLOATACJI KRUSZYWA NATURALNEGO

2 KDW TERENY DROGI WĘWNETRZNEJ

USTALENIA REGULACYJNE

GRANICE OBSZARU OBJĘTEGO PLANEM

LINIE ROZGRANICZAJĄCE TERENY O RÓŻNYM PRZEZNACZENIU LUB RÓŻNYCH ZASADACH ZAGOSPODAROWANIA

NIEPRZEKRACZALNE LINIE ZABUDOWY

KIERUNKI DOSTĘPNOŚCI KOMUNIKACYJNEJ

ZNACZENIA MIEJSCOWEGO PLANU ZAGOSPODAROWANIA PRZESTRZENNEGO

JUCHWA & NR 132/11 RZĄD GMINY WĄSOSZ z dnia 16.03.2011 RZĄD

POZA OBSZAR OBJĘTY NINIEJSZYM PLANEM

BRANIE WOP

PG TERENY POWIERZCHNIOWEJ EKSPLOATACJI KRUSZYWA NATURALNEGO

DM TERENY DROGI WĘWNETRZNEJ

RL TERENY DROGI PUBLICZNYCH LOKALNOŚCI

RD TERENY DROGI PUBLICZNYCH DLA WOSZÓW

ZL TERENY DO ZAŁĘBNA

Załącznik Nr 2 do Uchwały Nr XVII/142/2017

Rady Gminy Wąsosz
z dnia 31 marca 2017 r.

Rozstrzygnięcie o sposobie rozpatrzenia uwag wniesionych do projektu miejscowego planu zagospodarowania przestrzennego terenów położonych w obrębie miejscowości Wąsosz

Na podstawie art. 20 ust. 1 ustawy z dnia 27 marca 2003 roku o planowaniu i zagospodarowaniu przestrzennym (Dz. U. z 2016 r. poz. 778, 904, 961, 1250, 1579) Rada Gminy Wąsosz nie rozpatrywała uwag do projektu miejscowego planu zagospodarowania przestrzennego terenów położonych w obrębie miejscowości Wąsosz.

Załącznik Nr 3 do Uchwały Nr XVII/142/2017

Rady Gminy Wąsosz
z dnia 31 marca 2017 r.

Rozstrzygnięcie o sposobie realizacji zapisanych w miejscowym planie zagospodarowania przestrzennego terenów położonych w miejscowości Wąsosz inwestycji z zakresu infrastruktury technicznej, które należą do zadań własnych gminy oraz zasadach ich finansowania

Na podstawie art. 20 ust. 1 ustawy z dnia 27 marca 2003 roku o planowaniu i zagospodarowaniu przestrzennym (Dz. U. z 2016 r. poz. 778, z późn. zm.), art. 7 ust. 1 pkt 2 i 3 ustawy z dnia 8 marca 1990 roku o samorządzie gminnym (Dz. U. z 2016 r. poz. 446, z późn. zm.) i art. 216 ust. 2 pkt 1 ustawy z dnia 27 sierpnia 2009 roku o finansach publicznych (Dz. U. 2016 poz. 195, z późn. zm.) Rada Gminy Wąsosz stwierdza, że na terenach objętych miejscowym planem zagospodarowania przestrzennego terenów położonych w obrębie miejscowości Wąsosz nie przewiduje się realizacji inwestycji z zakresu infrastruktury technicznej, które należą do zadań własnych gminy.