



DZIENNIK URZĘDOWY

WOJEWÓDZTWA PODLASKIEGO

Białystok, dnia 17 lipca 2012 r.

Poz. 2116

UCHWAŁA NR 77/XV/12 RADY GMINY RUTKI

z dnia 27 czerwca 2012 r.

w sprawie miejscowego planu zagospodarowania przestrzennego odcinka trasy linii elektroenergetycznej 400 kV Narew – Ostrołęka (docelowo Narew-Łomża 400 kV) na terenie gminy Rutki

Na podstawie art. 18 ust. 2 pkt 5 ustawy z dnia 8 marca 1990 r. o samorządzie gminnym (Dz. U. z 2001 r. Nr 142, poz. 1591, z 2002 r. Nr 23, poz. 220, Nr 62, poz. 558, Nr 113, poz. 984, Nr 153, poz. 1271, Nr 214, poz. 1806, z 2003 r. Nr 80, poz. 717, Nr 162, poz. 1568; z 2004 r. Nr 102, poz. 1055, Nr 116, poz. 1203 i Nr 167, poz. 1759, z 2005 r. Nr 172, poz. 1441 i Nr 175, poz. 1457, z 2006 r. Nr 17, poz. 128, Nr 181, poz. 1337, z 2007 r. Nr 48, poz. 327, Nr 138, poz. 974, Nr 173, poz. 1218, z 2008 r. Nr 180, poz. 1111, Nr 223, poz. 1458, z 2009 r. Nr 52, poz. 420, Nr 157, poz. 1241, z 2010 r. Nr 28, poz. 141 i Nr 28, poz. 146, Nr 40, poz. 230, Nr 106, poz. 675, z 2011 r. Nr 21, poz. 113, Nr 117, poz. 679, Nr 134, poz. 777 i Nr 217, poz. 1281 oraz z 2012 r. poz. 567) oraz art. 20 ust. 1 ustawy z dnia 27 marca 2003 r. o planowaniu i zagospodarowaniu przestrzennym (Dz. U. z 2012 r. poz. 647) uchwała się, co następuje:

§ 1. Stwierdza się, że miejscowy plan zagospodarowania przestrzennego, o którym mowa w § 2 nie narusza ustaleń Studium uwarunkowań i kierunków zagospodarowania przestrzennego gminy Łomża, uchwalonego Uchwałą Nr 100/XXIV/05 Rady Gminy Rutki z dnia 14 lipca 2005 r., oraz zmienionego Uchwałą Nr 39/IX/11 Rady Gminy Rutki z dnia 11 sierpnia 2011 r.

§ 2. 1. Uchwała się miejscowy plan zagospodarowania przestrzennego odcinka trasy linii elektroenergetycznej 400 kV Narew – Ostrołęka (docelowo Narew – Łomża 400 kV) na terenie gminy Rutki, zwany dalej planem, w granicach określonych na rysunku planu jako obszar objęty uchwałą.

2. Plan składa się z następujących części, stanowiących integralną część niniejszej uchwały:

- 1) części tekstowej planu, stanowiącej treść niniejszej uchwały,
- 2) rysunku planu w skali 1:2000, stanowiącego załącznik nr 1 do niniejszej uchwały, na arkuszach oznaczonych literami od A do F,
- 3) rozstrzygnięć o sposobie realizacji zapisanych w planie inwestycji z zakresu infrastruktury technicznej, które należą do zadań własnych gminy oraz zasadach ich finansowania, zgodnie z przepisami o finansach publicznych, stanowiących załącznik nr 2 do niniejszej uchwały.

Rozdział 1 Przepisy ogólne

§ 3. Podstawę opracowania planu stanowi:

- 1) Uchwała Nr 28/VI/11 Rady Gminy Rutki z dnia 21 marca 2011 r. w sprawie przystąpienia do sporządzenia miejscowego planu zagospodarowania przestrzennego części obszaru gminy Rutki dla ustalenia przebiegu odcinka trasy linii elektroenergetycznej Narew - Ostrołęka na terenie gminy Rutki,

2) Studium uwarunkowań i kierunków zagospodarowania przestrzennego gminy Łomża, uchwalonego Uchwałą Nr 100/XXIV/05 Rady Gminy Rutki z dnia 14 lipca 2005 r., oraz zmienionego Uchwałą Nr 39/IX/11 Rady Gminy Rutki z dnia 11 sierpnia 2011 r.

§ 4. Przedmiotem planu są ustalenia zawarte w art. 15 ust. 2 ustawy z dnia 27 marca 2003 r. o planowaniu i zagospodarowaniu przestrzennym (Tj. Dz. U. z 2012 r. poz. 647).

§ 5. 1. Ilekroć w przepisach niniejszej uchwały jest mowa o:

- 1) **planie** – należy przez to rozumieć plan, o którym mowa w § 2 uchwały, jeśli z treści przepisów nie wynika inaczej,
- 2) **uchwale** – należy przez to rozumieć niniejszą uchwałę,
- 3) **przepisach szczególnych i odrębnych** – należy przez to rozumieć przepisy ustaw wraz z aktami wykonawczymi oraz ograniczenia w dysponowaniu terenami wynikające z prawomocnych decyzji administracyjnych (art. 104 KPA),
- 4) **rysunku planu** – należy przez to rozumieć rysunek planu stanowiący załącznik nr 1 do niniejszej uchwały, na arkuszach oznaczonych od A do F, sporządzony na mapie w skali 1:2000,
- 5) **linii rozgraniczającej** – należy przez to rozumieć linię oddzielającą tereny o różnych funkcjach lub różnych zasadach zagospodarowania,
- 6) **terenie** - należy przez to rozumieć obszar o określonym przeznaczeniu, wyznaczony na rysunku planu liniami rozgraniczającymi,
- 7) **projektowanej linii** lub **linii elektroenergetycznej 400 kV** – należy przez to rozumieć projektowaną linię elektroenergetyczną 400 kV Narew – Ostrołęka (docelowo jednotorową linię 400 kV Narew – Łomża),
- 8) **pasie technologicznym** – należy przez to rozumieć obszar o szerokości 70 m, tj. po 35 m po obu stronach od osi linii 400 kV,
- 9) **osi linii** – należy przez to rozumieć oś linii przebiegającą przez środek grupy przewodów linii elektroenergetycznej 400 kV,
- 10) **slupie** – należy przez to rozumieć konstrukcję wsporczą linii elektroenergetycznej 400 kV.

2. Definicje innych określeń i pojęć użytych w uchwale zawarte są we właściwych przepisach szczególnych.

§ 6. 1. Następujące oznaczenia graficzne na rysunku planu są ustaleniami obowiązującymi:

- 1) granice obszaru objętego planem,
- 2) linie rozgraniczające tereny o różnych funkcjach lub różnych zasadach zagospodarowania wraz z ich symbolami literowymi,
- 3) przebieg i klasyfikacja dróg,
- 4) stanowiska archeologiczne,
- 5) oś projektowanej linii elektroenergetycznej 400 kV.

2. Pozostałe oznaczenia graficzne na rysunku planu są ustaleniami informacyjnymi.

Rozdział 2

Przeznaczenie terenów oraz linie rozgraniczające tereny o różnym przeznaczeniu i różnych zasadach zagospodarowania. Zasady kształtowania zabudowy oraz wskaźniki zagospodarowania terenu, maksymalna i minimalna intensywność zabudowy jako wskaźnik powierzchni całkowitej zabudowy w odniesieniu do powierzchni działki budowlanej, minimalny udział procentowy powierzchni biologicznie czynnej w odniesieniu do powierzchni działki budowlanej, maksymalną wysokość zabudowy, minimalną liczbę miejsc do parkowania i sposób ich realizacji oraz linie zabudowy i gabaryty obiektów

§ 7. 1. Tereny oznaczone na rysunku planu symbolami **R**, **RZ**, **W** i **N** przeznacza się pod tereny rolne i nieużytki, w tym: **R** – grunty orne, **RZ** - łąki i pastwiska, **W** – rowy, **N** – nieużytki wraz z zadrzewieniami, ciekami wodnymi oraz drogami gruntowymi. Przeznaczenie tych terenów jest zgodne z dotychczasowym użytkowaniem.

2. Na terenach, o których mowa w ust. 1 ustala się:

- 1) obowiązek konserwacji istniejących rowów melioracyjnych i użytkowanie ich zgodnie z przepisami szczególnymi,
- 2) przebieg linii elektroenergetycznej 400 kV wraz z pasem technologicznym, zgodnie z rysunkiem planu,
- 3) zasady zabudowy i zagospodarowania terenu z ograniczeniami wynikającymi z przebiegu linii elektroenergetycznej 400 kV, zgodnie z § 17.

3. Na terenach, o których mowa w ust. 1 dopuszcza się:

- 1) lokalizację urządzeń melioracji wodnych,
- 2) lokalizację i utrzymanie dróg dojazdowych,
- 3) wycinkę istniejącego zadrzewienia w zakresie niezbędnym do realizacji inwestycji, na zasadach określonych w przepisach odrębnych.

§ 8. 1. Tereny oznaczone na rysunku planu symbolem **WP** przeznacza się pod tereny wód powierzchniowych - rzeki. Przeznaczenie jest zgodne z dotychczasowym użytkowaniem tego terenu i obejmuje wody płynące rzek: Śliwówka i Kanał Koty.

2. Na terenach, o których mowa w ust. 1 ustala się:

- 1) ochronę wód wraz z ich obudową biologiczną,
- 2) dostęp do rzek w sposób umożliwiający ich konserwację, zgodnie z przepisami szczególnymi,
- 3) przebieg linii elektroenergetycznej 400 kV wraz z pasem technologicznym linii, zgodnie z rysunkiem planu,
- 4) zasady zabudowy i zagospodarowania terenu z ograniczeniami wynikającymi z przebiegu linii elektroenergetycznej 400 kV, zgodnie z § 17.

§ 9. 1. Tereny oznaczone na rysunku planu symbolem **R/TL** przeznacza się pod tereny rolne i nieużytki zalesione. Dopuszcza się wylesienia na potrzeby lokalizacji słupów, realizacji i eksploatacji linii elektroenergetycznej 400 kV.

2. Na terenach, o których mowa w ust. 1 ustala się:

- 1) przebieg linii elektroenergetycznej 400 kV wraz z pasem technologicznym, zgodnie z rysunkiem planu,
- 2) zasady zabudowy i zagospodarowania terenu z ograniczeniami wynikającymi z przebiegu linii elektroenergetycznej 400 kV, zgodnie z § 17.

3. Na terenach, o których mowa w ust. 1 dopuszcza się:

- 1) lokalizację i utrzymanie dróg dojazdowych,
- 2) trwałą wycinkę drzewostanu wysokiego.

§ 10. 1. Tereny oznaczone na rysunku planu symbolem **ZL/TL** przeznacza się pod tereny lasów. Dopuszcza się wylesienia na potrzeby lokalizacji słupów, realizacji i eksploatacji linii elektroenergetycznej 400 kV.

2. Na terenach, o których mowa w ust. 1 ustala się:

- 1) przebieg linii elektroenergetycznej 400 kV wraz z pasem technologicznym, zgodnie z rysunkiem planu,
- 2) zasady zabudowy i zagospodarowania terenu z ograniczeniami wynikającymi z przebiegu linii elektroenergetycznej 400 kV, zgodnie z § 17.

3. Na terenach, o których mowa w ust. 1 dopuszcza się:

- 1) lokalizację i utrzymanie dróg dojazdowych,
- 2) trwałą wycinkę leśną drzewostanu wysokiego,
- 3) zachowanie poszycia leśnego i zakrzewień.

§ 11. 1. Tereny oznaczone na rysunku planu symbolem **ZL** przeznacza się pod tereny lasów.

2. Na terenach, o których mowa w ust. 1 ustala się:

- 1) przebieg linii elektroenergetycznej 400 kV wraz z pasem technologicznym, zgodnie z rysunkiem planu,
- 2) zasady zabudowy i zagospodarowania terenu z ograniczeniami wynikającymi z przebiegu linii elektroenergetycznej 400 kV, zgodnie z § 17.

3. Na terenach, o których mowa w ust. 1 dopuszcza się lokalizację i utrzymanie dróg dojazdowych.

§ 12. 1. Teren oznaczony na rysunku planu symbolem **1KD-S** przeznacza się pod drogę publiczną – ekspresową. Na terenie o którym mowa, możliwa jest realizacja rozbudowy drogi krajowej nr 8 do parametrów drogi ekspresowej S8 na odcinku obwodnica Wiśniewa za obwodnicę Mężenin (od km 586+310 do km 601+700).

2. Na terenie, o którym mowa w ust. 1 ustala się:

- 1) szerokość w liniach rozgraniczających – zgodnie z rysunkiem planu,
- 2) przebieg linii elektroenergetycznej 400 kV wraz z pasem technologicznym, zgodnie z rysunkiem planu,
- 3) zasady zabudowy i zagospodarowania terenu z ograniczeniami wynikającymi z przebiegu linii elektroenergetycznej 400 kV, zgodnie z § 17.

3. Na terenie o którym mowa w ust. 1 dopuszcza się lokalizację obiektów inżynieryjnych, będących częścią składową drogi.

§ 13. 1. Teren oznaczony na rysunku planu symbolem **2KD-Z** przeznacza się pod drogę publiczną – zbiorczą. Droga klasy „Z” – zbiorcza, w ciągu drogi wojewódzkiej Nr 679 (Łomża – Podgórze – Gać – Mężenin).

2. Na terenie, o którym mowa w ust. 1 ustala się:

- 1) szerokość w liniach rozgraniczających – w granicach istniejących linii rozgraniczających, zgodnie z rysunkiem planu,
- 2) przebieg linii elektroenergetycznej 400 kV wraz z pasem technologicznym, zgodnie z rysunkiem planu,
- 3) zasady zabudowy i zagospodarowania terenu z ograniczeniami wynikającymi z przebiegu linii elektroenergetycznej 400 kV, zgodnie z §17.

§ 14. 1. Tereny oznaczone na rysunku planu symbolami **3KD-L** i **4KD-L** przeznacza się pod drogi publiczne – lokalne.

2. Drogi klasy „L” – lokalne, o których mowa w ust. 1:

- 1) **3KD-L** – droga powiatowa nr 2051B (Gołasze Puszcza - Gołasze Mościckie – Czarnowo Biki - Czarnowo Undy – droga krajowa nr 8),
- 2) **4KD-L** – droga powiatowa nr 2008B (Mężenin - Modzele Górki – Olszewo Przyborowo)

3. Na terenach, o których mowa w ust. 1 ustala się:

- 1) szerokość w liniach rozgraniczających – w granicach istniejących linii rozgraniczających, zgodnie z rysunkiem planu,
- 2) droga o przekroju jednojezdniowym (1x2),
- 3) przebieg linii elektroenergetycznej 400 kV wraz z pasem technologicznym, zgodnie z rysunkiem planu,
- 4) zasady zabudowy i zagospodarowania terenu z ograniczeniami wynikającymi z przebiegu linii elektroenergetycznej 400 kV, zgodnie z § 17.

§ 15. 1. Tereny oznaczone na rysunku planu symbolami od **Nr 5KD-D** do **Nr 8KD-D** przeznacza się pod drogi publiczne – dojazdowe.

2. Na terenach, o których mowa w ust. 1 ustala się:

- 1) drogi gminne - klasy „D”, dojazdowe,
- 2) szerokość w liniach rozgraniczających dróg – 15 m, zgodnie z rysunkiem planu,

- 3) droga o przekroju jednojezdniowym (1x2),
- 4) przebieg linii elektroenergetycznej 400 kV wraz z pasem technologicznym, zgodnie z rysunkiem planu,
- 5) zasady zabudowy i zagospodarowania terenu z ograniczeniami wynikającymi z przebiegu linii elektroenergetycznej 400 kV, zgodnie z § 17.

§ 16. 1. Tereny oznaczone na rysunku planu symbolami od **Nr 9 do Nr 33KDW** przeznacza się pod drogi wewnętrzne.

2. Na terenach, o których mowa w ust. 1 ustala się:
3. szerokość w liniach rozgraniczających od 5 do 16,5 m – zgodnie z rysunkiem planu,
4. przebieg linii elektroenergetycznej 400 kV wraz z pasem technologicznym, zgodnie z rysunkiem planu,
5. zasady zabudowy i zagospodarowania terenu z ograniczeniami wynikającymi z przebiegu linii elektroenergetycznej 400 kV, zgodnie z § 17.

§ 17. 1. Na terenach, o których mowa w § 7 - § 16 ustala się przebieg napowietrznej linii elektroenergetycznej 400 kV Narew – Ostrołęka (docelowo 400 kV Narew – Łomża) – inwestycji celu publicznego o znaczeniu ponadlokalnym wraz z pasem technologicznym tej linii.

2. W obrębie pasa technologicznego linii elektroenergetycznej 400 kV ustalone zostały przeznaczenia terenów, o których mowa w § 7 - § 16.

3. Na terenach, o których mowa w ust. 1 ustala się możliwość budowy, odbudowy, rozbudowy, przebudowy, nadbudowy i eksploatacji linii elektroenergetycznej 400 kV a także możliwość rozbiórki linii, na zasadach określonych w ust. 4 - 10.

4. Pas technologiczny szerokości 70 metrów, licząc po obu stronach od osi projektowanej linii po 35 m.

5. Na terenie pasa technologicznego, stanowiącego jednocześnie cały teren planu zakazuje się:

- 1) lokalizowania kubaturowych obiektów budowlanych,
- 2) tworzenia hałd, nasypów,
- 3) wprowadzania nasadzeń zieleni wysokiej bezpośrednio pod linią i w odległości 6,5 m od rzutu poziomego skrajnego przewodu fazowego.

6. W zakresie kształtowania zabudowy ustala się następujące parametry i wskaźniki:

- 1) możliwość lokalizowania słupów elektroenergetycznych, zgodnie z warunkami szczególnymi,
- 2) nakaz zachowania minimalnej wysokości zawieszenia dolnego skrajnego przewodu linii:
 - a) nad powierzchnią ziemi – zgodnie z przepisami szczególnymi,
 - b) w bezpiecznej odległości od wierzchołków drzew – zgodnie z przepisami szczególnymi,
 - c) nad projektowaną niweletą drogi ekspresowej - zgodnie z przepisami szczególnymi,
- 3) w celu ochrony cieków wodnych i urządzeń melioracyjnych ustala się lokalizację słupów linii 400 kV w odległości nie mniejszej niż:
 - a) 10 m od krawędzi skarp cieków wodnych,
 - b) 5 m od krawędzi skarp rowów melioracji szczegółowych,
- 4) wykonanie skrzyżowań linii elektroenergetycznej 400 kV z drogami, zgodnie z przepisami szczególnymi o zachowaniu skrajni drogowej, a przy równoległym usytuowaniu przebiegu linii względem dróg – obowiązek zachowania odległości wymaganych w obowiązujących przepisach,
- 5) linia elektroenergetyczna 400 kV nie może naruszać skrajni drogi i pasa drogowego drogi ekspresowej,
- 6) obowiązek uzgodnienia z właścicielem infrastruktury drogowej rozwiązań technicznych skrzyżowań linii elektroenergetycznej 400 kV, o których mowa w pkt 4,
- 7) lokalizacja słupów linii 400 kV przy skrzyżowaniu z drogami publicznymi:
 - a) droga ekspresowa (licząc od zewnętrznej krawędzi jezdni drogi ekspresowej):

- poza terenem zabudowy – min. 40 m,
- w terenie zabudowy – min. 20 m,

b) droga powiatowa i wojewódzka (licząc od zewnętrznej krawędzi jezdni):

- poza terenem zabudowy – min. 20 m,
- w terenie zabudowy – min. 8 m,

c) droga gminna (licząc od zewnętrznej krawędzi jezdni):

- poza terenem zabudowy – min. 15 m,
- w terenie zabudowy – min. 6 m.

8) słupy sąsiadujące z pasem drogowym zaprojektować z obostrzeniami – zgodnie z przepisami szczególnymi,

7. Na terenach, o których mowa w ust. 1 dopuszcza się lokalizację, utrzymanie i przebudowę sieci i urządzeń infrastruktury technicznej.

8. Wszystkie obiekty (słupy) o wysokości 50,0 m npt i więcej podlegają zgłoszeniu do Dowództwa Sił Powietrznych RP przed wydaniem pozwolenia na budowę.

9. Dopuszcza się wykonanie oświetlenia przeszkodowego przewodów i słupów linii na zasadach określonych w przepisach szczególnych.

10. Pozostałe ustalenia ogólne dla całego terenu objętego planem znajdują się w rozdziałach 3 - 15.

Rozdział 3

Zasady ochrony i kształtowania ład przestrzennego

§ 18. Na całym obszarze objętym planem, który jest jednocześnie terenem pasa technologicznego linii 400 kV ustala się zakaz lokalizowania kubaturowych obiektów budowlanych.

Rozdział 4

Zasady ochrony środowiska, przyrody i krajobrazu kulturowego

§ 19. 1. Określa się następujące zasady ochrony środowiska i przyrody:

- 1) na obszarze objętym planem nie występują tereny prawnie chronione na podstawie przepisów szczególnych,
- 2) wycinka drzewostanu w pasie technologicznym linii może się odbywać w niezbędnym zakresie do budowy i prawidłowej eksploatacji linii elektroenergetycznej 400 kV, zgodnie z przepisami szczególnymi,
- 3) tereny wód powierzchniowych – rzeki oznaczone na rysunku **WP** podlegają ochronie na podstawie przepisów szczególnych,
- 4) na terenie pasa technologicznego, tj. na całym obszarze planu ustala się następujące warunki oddziaływania linii 400 kV:
 - a) natężenie pola elektrycznego emitowanego przez linię 400 kV nie może przekroczyć wartości 10 kV/m,
 - b) natężenie pola magnetycznego emitowanego przez linię 400 kV nie może przekroczyć wartości 60A/m,
 - c) dopuszczalna wartość progowa poziomu hałasu zgodnie z przepisami szczególnymi.

2. Nie ustala się zasad ochrony krajobrazu kulturowego.

Rozdział 5

Zasady ochrony dziedzictwa kulturowego i zabytków oraz dóbr kultury współczesnej

§ 20. 1. Teren objęty miejscowym planem nie jest objęty ochroną konserwatorską, nie występują w jego obrębie zabytki nieruchome (poza stanowiskami archeologicznymi o których mowa w ust. 2) wpisane do rejestru zabytków lub ujęte w wojewódzkiej ewidencji zabytków i obiekty dóbr kultury współczesnej.

2. Na obszarze objętym planem występują zabytki – stanowiska archeologiczne ujęte w wojewódzkiej ewidencji zabytków, które zostały ujęte w tabeli poniżej, a ich lokalizacja została naniesiona na rysunku planu. Stanowiska archeologiczne wymienione poniżej w planie obejmuje się ochroną konserwatorską.

Nr stanowiska na obszarze	Nr stanowiska w miejscowości	Nr obszaru	Klasyfikacja chronologiczno-kulturowa znalezisk		
			Funkcja	Kultura	Bliższa chronologia
40	4	39-78	śląd osadnictwa		mezolit-epoka żelaza
41	5	39-78	śląd osadnictwa		mezolit-epoka żelaza

3. Wszelkie prace ziemne na obszarach występowania stanowisk archeologicznych, o których mowa w ust. 2 mogą być realizowane wyłącznie po uprzednim przeprowadzeniu ratowniczych badań wykopaliskowych.

4. W przypadku odkrycia podczas prowadzenia robót budowlanych lub ziemnych przedmiotu, co do którego istnieje przypuszczenie, że jest on zabytkiem, należy wstrzymać wszelkie roboty mogące uszkodzić lub zniszczyć odkryty przedmiot, zabezpieczyć ten przedmiot i miejsce jego odkrycia przy pomocy dostępnych środków oraz niezwłocznie zawiadomić o tym Podlaskiego Wojewódzkiego Konserwatora Zabytków lub Wójta Gminy Rutki.

Rozdział 6

Wymagania wynikające z potrzeb kształtowania przestrzeni publicznych

§ 21. Ustala się, że na obszarze objętym planem w skład przestrzeni publicznych wchodzi droga: **1KD-S**, **2KD-Z**, **3KD-L**, **4KD-L** oraz od Nr **5KD-D** od Nr **8KD-D**;

§ 22. Szczegółowe zasady zagospodarowania dróg, wymienionych w ust. 1 zostały określone w § 12-§ 15 i § 27.

Rozdział 7

Granice i sposoby zagospodarowania terenów lub obiektów podlegających ochronie, ustalonych na podstawie odrębnych przepisów w tym tereny górnicze, a także narażone na niebezpieczeństwo powodzi oraz zagrożone osuwaniem się mas ziemnych

§ 23. 1. Na terenach objętych planem występują stanowiska archeologiczne przedstawione na załączniku graficznym. Ustalenia dla powyższych stanowisk zawarto w § 20 ust. 2 i 3.

2. Na terenach objętych planem występują obszary zagrożone powodzią od rzeki Śliwówka i Kanał Koty. Słupy lokalizowane na obszarach zagrożonych powodzią należy zabezpieczyć – zgodnie z obowiązującymi przepisami szczególnymi.

3. Na terenach objętych planem nie występują inne tereny lub obiekty podlegające ochronie, ustalone na podstawie przepisów odrębnych niż wymienione w pkt 1 i 2.

4. Na terenach objętych planem nie występują tereny zagrożone osuwaniem się mas ziemnych.

Rozdział 8

Szczegółowe zasady i warunki scalania i podziału nieruchomości objętych planem miejscowym

§ 24. 1. Na obszarze objętym planem nie ustala się szczegółowych zasad scalania i podziału nieruchomości w rozumieniu przepisów szczególnych z zakresu gospodarki nieruchomościami.

2. Określa się następujące zasady i warunki podziału nieruchomości:

- 1) ustala się, że linie rozgraniczające dróg stanowią podstawę do przeprowadzenia podziału w miejscu ich przebiegu,
- 2) dopuszcza się wtórny podział oraz scalanie gruntów rolnych i leśnych, zgodnie z przepisami szczególnymi.

Rozdział 9

Szczególne warunki zagospodarowania terenów oraz ograniczenia w ich użytkowaniu, w tym zakaz zabudowy

§ 25. Na obszarze objętym planem szczególne warunki zagospodarowania terenów oraz ograniczenia ich użytkowania zostały określone w rozdziale 2 i 4.

§ 26. Na całym obszarze objętym planem obowiązuje zakaz realizacji kubaturowych obiektów budowlanych.

Rozdział 10

Zasady modernizacji, rozbudowy i budowy systemów komunikacji i infrastruktury technicznej

§ 27. W zakresie modernizacji, rozbudowy i budowy systemu komunikacji ustala się:

- 1) parametry dla dróg występujących na terenie planu zostały określone w § 12 - § 16,
- 2) rozwiązania techniczne dróg i włączenia do nich należy wykonać zgodnie z obowiązującymi przepisami szczególnymi – w uzgodnieniu z ich zarządcami,
- 3) obsługę komunikacyjną linii elektroenergetycznej 400 kV z istniejących dróg oraz w razie potrzeby poprzez wyznaczenie na gruntach odpowiednich służebności przejazdu, zgodnie z przepisami szczególnymi.

§ 28. W zakresie modernizacji, rozbudowy i budowy infrastruktury technicznej ustala się:

- 1) utrzymanie istniejącej infrastruktury technicznej na obszarze planu pod warunkiem, że nie koliduje (zgodnie z przepisami szczególnymi) z linią 400 kV,
- 2) budowę, przebudowę lub dostosowanie infrastruktury technicznej do nowych warunków pracy, zgodnie z przepisami szczególnymi i na warunkach gestora sieci,
- 3) wykonanie skrzyżowań linii elektroenergetycznej 400 kV z infrastrukturą techniczną (podziemną i naziemną), zgodnie z wymogami obowiązujących przepisów szczególnych,
- 4) obowiązek uzgodnienia z właścicielem infrastruktury technicznej rozwiązań technicznych skrzyżowań linii elektroenergetycznej 400 kV, o których mowa w pkt 3,
- 5) pozostałe ustalenia dotyczące poszczególnych systemów infrastruktury technicznej są zawarte w § 29 - § 31.

§ 29. W zakresie systemu gazowniczego ustala się:

- 1) przebieg fragmentu projektowanej trasy gazociągu wysokiego ciśnienia (Kulesze Kościelne – Rutki – Kobylin Borzymy – Zawady) wraz ze strefą ochronną (kontrolowaną) o szerokości 12 m (po 6 metrów po obu stronach osi gazociągu),
- 2) zakaz urządzania stałych składów i magazynów, sadzenia drzew oraz podejmowania wszelkich działań mogących zagrozić trwałości gazociągu w czasie jego eksploatacji,
- 3) słupy linii elektroenergetycznej oraz uziemienie słupów należy lokalizować poza strefą ochronną gazociągu wysokiego ciśnienia,
- 4) roboty ziemne w strefie ochronnej gazociągu wysokiego ciśnienia należy uzgodnić z gestorem gazociągu,
- 5) charakter i sposób zagospodarowania strefy ochronnej, o której mowa w pkt 1 określają przepisy szczególne.

§ 30. W zakresie systemu elektroenergetycznego dotyczącego linii 400 kV ustalenia szczegółowe zostały zawarte w § 17.

§ 31. W zakresie systemu telekomunikacyjnego, na terenie objętym planem dopuszcza się lokalizację inwestycji celu publicznego z zakresu łączności publicznej w rozumieniu i na zasadach określonych w przepisach szczególnych.

Rozdział 11

Sposoby i terminy tymczasowego zagospodarowania, urządzania i użytkowania terenów

§ 32. 1. Ustala się, że do chwili rozpoczęcia realizacji inwestycji dopuszczonych ustaleniami planu, poszczególne tereny będą użytkowane w sposób dotychczasowy.

2. Dopuszcza się tymczasowe zajęcie terenu pasa technologicznego linii elektroenergetycznej 400 kV w celu budowy linii.

3. Po zakończeniu prac budowlanych, o których mowa w ust. 2, ustala się obowiązek bezzwłocznego przywrócenia tego terenu do stanu pierwotnego, w części nie zajętej pod stanowiska słupów.

Rozdział 12

Naliczanie jednorazowej opłaty z tytułu wzrostu wartości nieruchomości w związku z uchwaleniem planu

§ 33. Dla wszystkich terenów położonych w granicach obszaru objętego planem nie ustala się stawki procentowej służącej naliczeniu opłaty z tytułu wzrostu wartości nieruchomości, ponieważ nie przewiduje się wzrostu wartości tego terenu.

Rozdział 13

Ustalenia dotyczące potrzeb obronności i bezpieczeństwa państwa oraz ochrony przeciwpożarowej

§ 34. Ustala się następujące przedsięwzięcia z zakresu potrzeb obronności i bezpieczeństwa państwa:

- 1) słupy o wysokości 50,0 m npt i więcej podlegają zgłoszeniu do Dowództwa Sił Powietrznych RP przed wydaniem pozwolenia na budowę.
- 2) dopuszcza się wykonanie oświetlenia przeszkodowego przewodów i słupów linii na zasadach określonych w przepisach szczególnych.

§ 35. W zakresie ochrony przeciwpożarowej ustala się obowiązek projektowania linii i zabezpieczenia przeciwpożarowego, zgodnie z obowiązującymi przepisami szczególnymi.

Rozdział 14

Przeznaczenie gruntów na cele nierolnicze i nieleśne

§ 36. 1. Na podstawie zgody Marszałka Województwa Podlaskiego (decyzja Nr DMG.III.7151.15.2012 z dnia 18 maja 2012 r.) przeznacza się na cele nieleśne 17,0296 ha gruntów leśnych.

2. Na podstawie zgody Ministra Środowiska (decyzja Nr ZS-W-2120-82-2/2012 z dnia 14 czerwca 2012 r.) przeznacza się na cele nierolnicze i nieleśne grunty leśne Skarbu Państwa o pow. 0,6747 ha.

Rozdział 15

Przepisy końcowe

§ 37. Wykonanie uchwały powierza się Wójtowi Gminy Rutki.

§ 38. Uchwała wchodzi w życie po upływie 14 dni od dnia ogłoszenia w Dzienniku Urzędowym Województwa Podlaskiego.

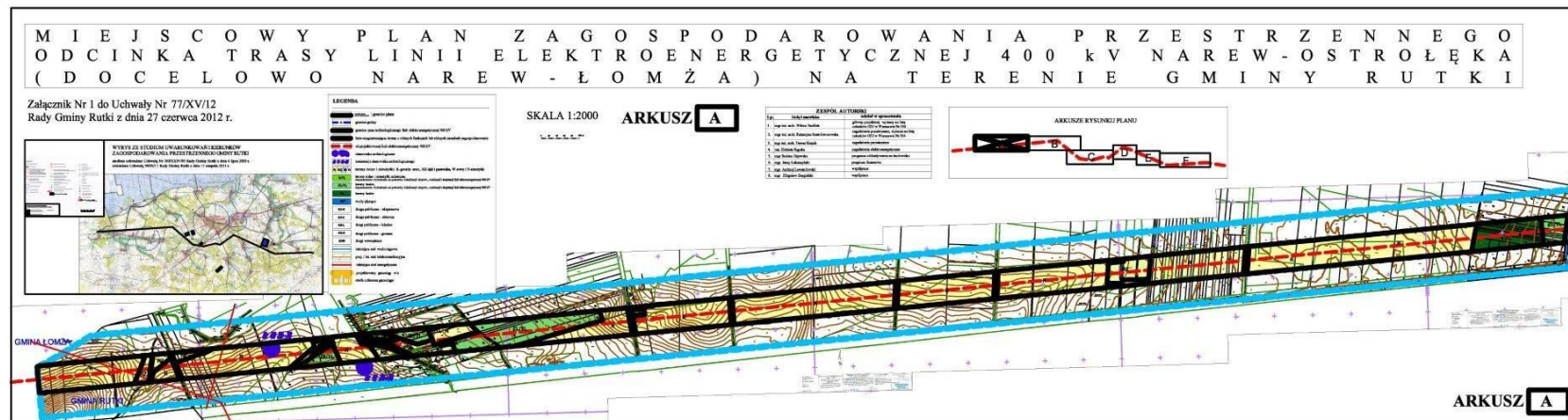
Przewodniczący Rady
Janusz Staniszewski

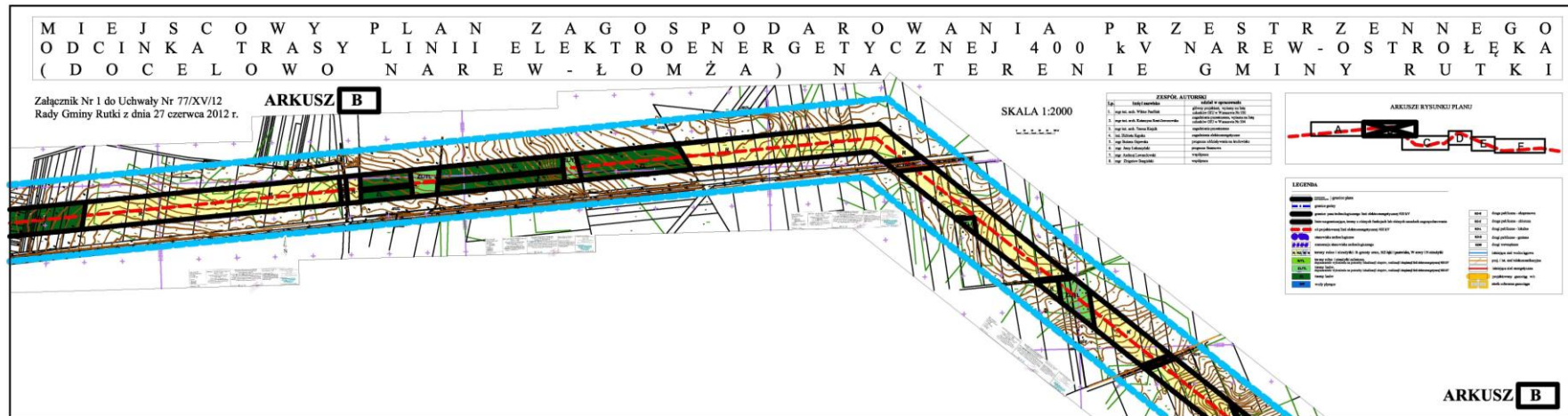
Załącznik Nr 1 do uchwały Nr 77/XV/12

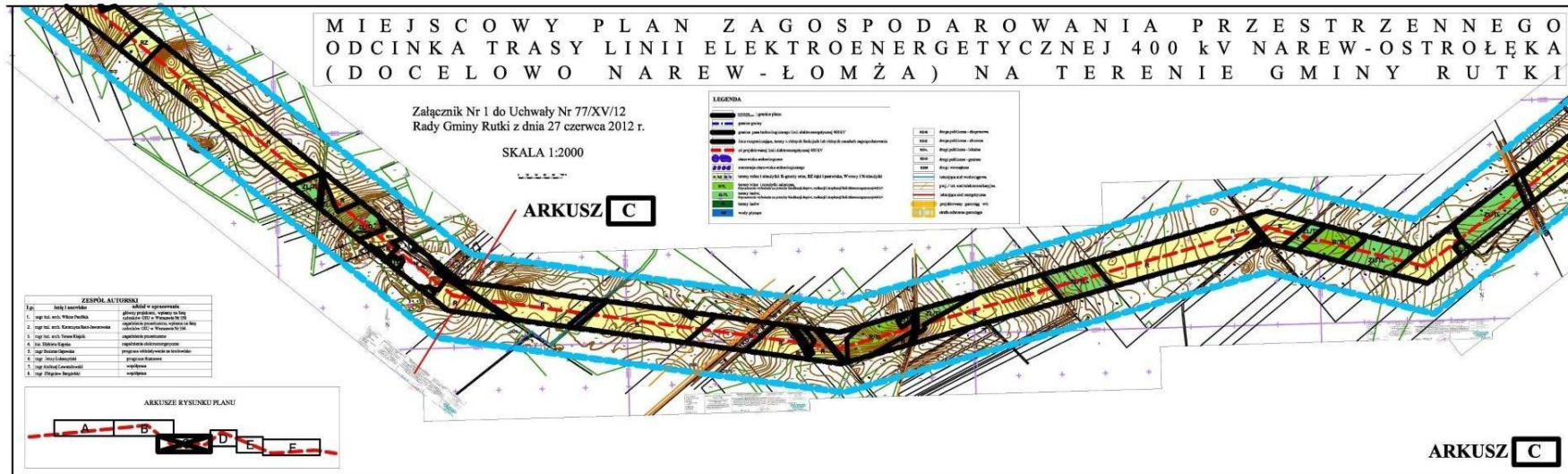
Rady Gminy Rutki

z dnia 27 czerwca 2012 r.

Miejscowy plan zagospodarowania przestrzennego odcinka trasy linii elektroenergetycznej 400 kV Narew – Ostrołęka (docelowo Narew-Łomża 400 kV) na terenie gminy Rutki

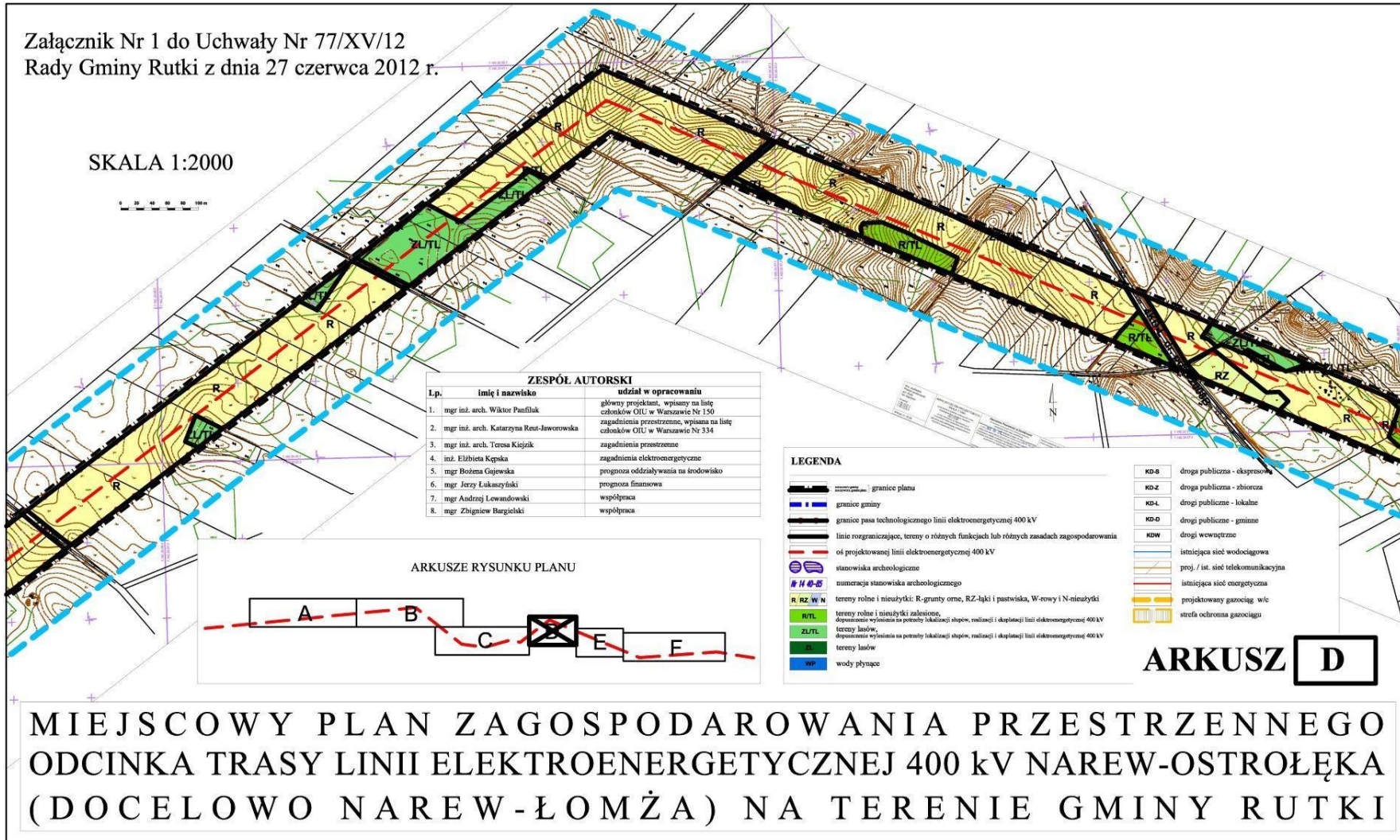
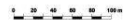






Załącznik Nr 1 do Uchwały Nr 77/XV/12
Rady Gminy Rutki z dnia 27 czerwca 2012 r.

SKALA 1:2000



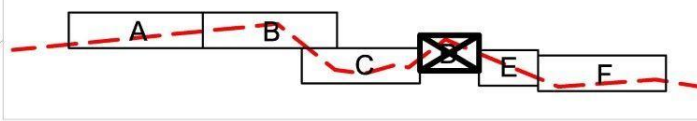
ZESPÓŁ AUTORSKI		
Lp.	imię i nazwisko	udział w opracowaniu
1.	mgr inż. arch. Wiktor Panfiluk	główny projektant, wpisany na listę członków OIU w Warszawie Nr 150
2.	mgr inż. arch. Katarzyna Reut-Jaworowska	zagadnienia przestrzenne, wpisana na listę członków OIU w Warszawie Nr 334
3.	mgr inż. arch. Teresa Kiejzjak	zagadnienia przestrzenne
4.	inż. Elżbieta Kępska	zagadnienia elektroenergetyczne
5.	mgr Bożena Gajewska	prognoza oddziaływania na środowisko
6.	mgr Jerzy Lukaszewski	prognoza finansowa
7.	mgr Andrzej Lewandowski	współpraca
8.	mgr Zbigniew Bargielski	współpraca

LEGENDA

- granice planu
- granice gminy
- granice pasa technologicznego linii elektroenergetycznej 400 kV
- linie rozgraniczające, tereny o różnych funkcjach lub różnych zasadach zagospodarowania
- oś projektowanej linii elektroenergetycznej 400 kV
- stanowiska archeologiczne
- numeracja stanowiska archeologicznego
- tereny rolne i nieużytki: R-grunty orne, RZ-łąki i pastwiska, W-rowy i N-nieużytki
- tereny rolne i nieużytki zależne, doposażenie wyznaczone na potrzeby lokalizacji obiektów, realizacji i eksploatacji linii elektroenergetycznej 400 kV
- tereny lasów, doposażenie wyznaczone na potrzeby lokalizacji obiektów, realizacji i eksploatacji linii elektroenergetycznej 400 kV
- tereny lasów
- wody płynące

- KD-B droga publiczna - ekspresowa
- KD-Z droga publiczna - zbiorcza
- KD-L drogi publiczne - lokalne
- KD-O drogi publiczne - gminne
- KD-W drogi wewnętrzne
- istniejąca sieć wodociągowa
- proj. / ist. sieć telekomunikacyjna
- istniejąca sieć energetyczna
- projektowany gazociąg, w/c
- strefa ochronna gazociągu

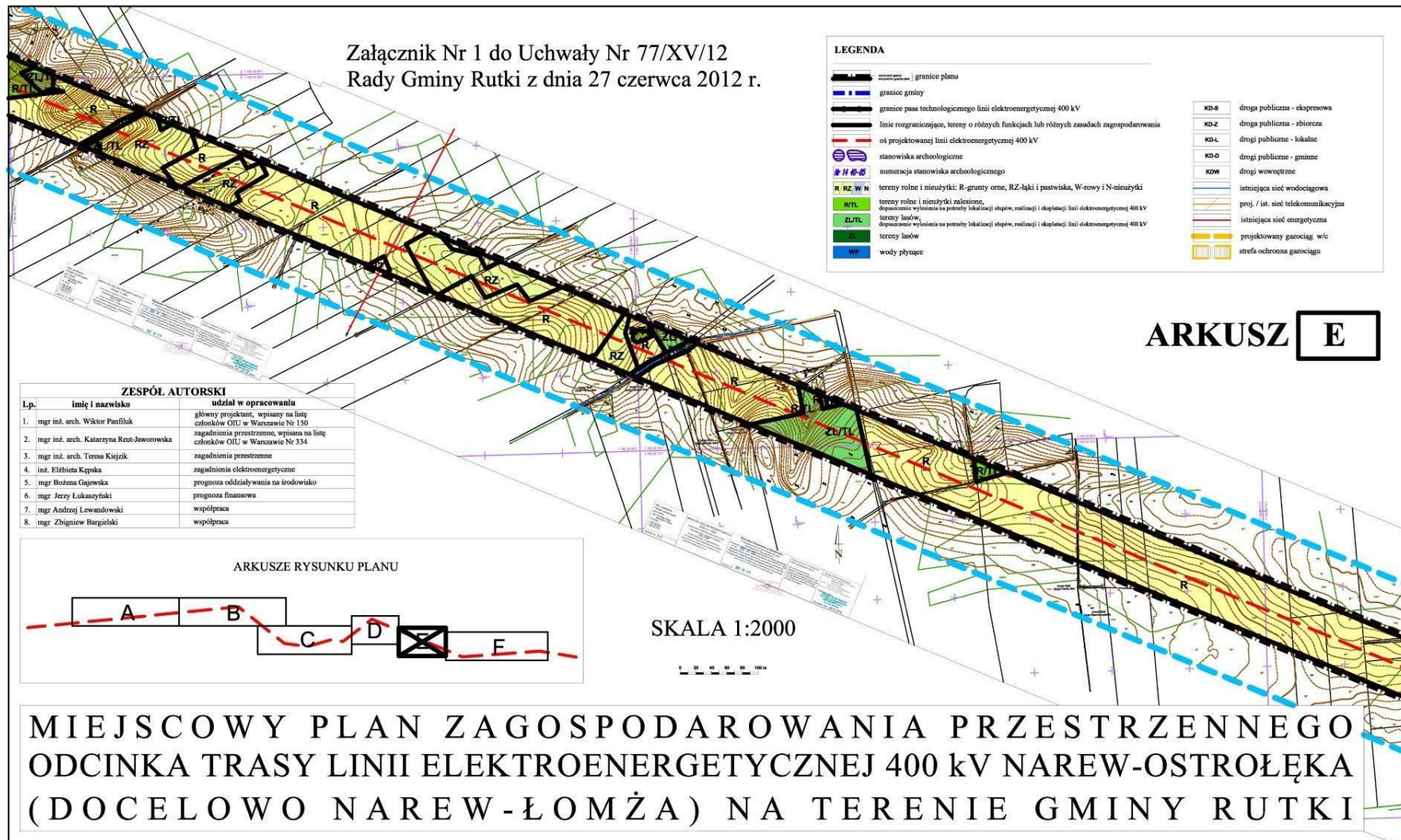
ARKUSZE RYSUNKU PLANU



ARKUSZ D

MIEJSCOWY PLAN ZAGOSPODAROWANIA PRZESTRZENNEGO
ODCINKA TRASY LINII ELEKTROENERGETYCZNEJ 400 kV NAREW-OSTROŁĘKA
(DOCELOWO NAREW-ŁOMŻA) NA TERENIE GMINY RUTKI

Załącznik Nr 1 do Uchwały Nr 77/XV/12
Rady Gminy Rutki z dnia 27 czerwca 2012 r.



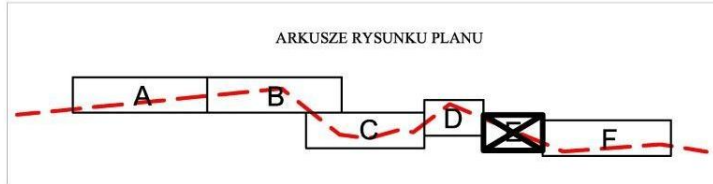
LEGENDA

	granicę planu		droga publiczna - ekspresowa
	granicę gminy		droga publiczna - zbiorcza
	granicę pasa technologicznego linii elektroenergetycznej 400 kV		drogi publiczne - lokalne
	linie rozgraniczające tereny o różnych funkcjach lub różnych zasadach zagospodarowania		drogi publiczne - gminne
	oś projektowanej linii elektroenergetycznej 400 kV		drogi wewnętrzne
	stanowiska archeologiczne		istniejąca sieć wodociągowa
	numeryacja stanowiska archeologicznego		proj. / ist. sieć telekomunikacyjna
	tereny rolne i nieużytki: R-grunty orne, RZ-łąki i pastwiska, W-rowy i N-nieuzyski		istniejąca sieć energetyczna
	tereny rolne i nieużytki zalosone, doposażenie wyłomienia na potrzeby lokalizacji szpów, realizacji i eksploatacji linii elektroenergetycznej 400 kV		projektowany gazociąg w/c
	tereny lasów, doposażenie wyłomienia na potrzeby lokalizacji szpów, realizacji i eksploatacji linii elektroenergetycznej 400 kV		strefa ochronna gazociągu
	tereny lasów		
	wody płynące		

ARKUSZ E

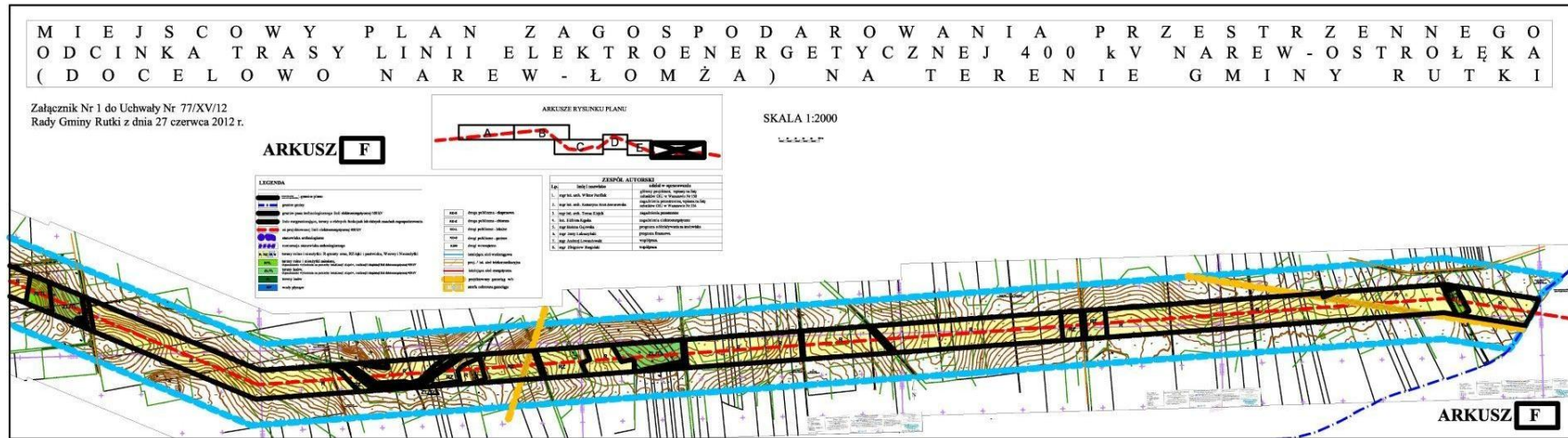
ZESPÓŁ AUTORSKI

Lp.	imię i nazwisko	udział w opracowaniu
1.	mgr inż. arch. Wiktor Pamfiuk	główny projektant, wpisany na listę członków OIU w Warszawie Nr 150
2.	mgr inż. arch. Katarzyna Reut-Jaworowska	zagadnienia przestrzenne, wpisana na listę członków OIU w Warszawie Nr 334
3.	mgr inż. arch. Teresa Kiszczok	zagadnienia przestrzenne
4.	inż. Elżbieta Kępska	zagadnienia elektroenergetyczne
5.	mgr Bożena Gajewska	prognoza oddziaływania na środowisko
6.	mgr Jerzy Lukaszewski	prognoza finansowa
7.	mgr Andrzej Lewandowski	współpraca
8.	mgr Zbigniew Bargielski	współpraca



SKALA 1:2000

**MIEJSCOWY PLAN ZAGOSPODAROWANIA PRZESTRZENNEGO
ODCINKA TRASY LINII ELEKTROENERGETYCZNEJ 400 kV NAREW-OSTROŁĘKA
(DOCELOWO NAREW-ŁOMŻA) NA TERENIE GMINY RUTKI**



Załącznik Nr 2 do uchwały Nr 77/XV/12

Rady Gminy Rutki

z dnia 27 czerwca 2012 r.

Sposób realizacji zapisanych w miejscowym planie zagospodarowania przestrzennego odcinka trasy linii elektroenergetycznej 400 kV Narew – Ostrołęka (docelowo Narew-Lomża 400 kV) na terenie gminy Rutki inwestycji z zakresu infrastruktury technicznej, które należą do zadań własnych gminy oraz zasadach ich finansowania, zgodnie z przepisami o finansach publicznych

Na podstawie art. 20, ust. 1 ustawy z dnia 27 marca 2003 r. o planowaniu i zagospodarowaniu przestrzennym (Tj. Dz. U. z 2012 r. poz. 647) Rada Gminy Rutki ustala, co następuje:

- 1) na podstawie projektu planu miejscowego ustalono, iż nie zachodzi potrzeba budowy nowych elementów infrastruktury technicznej, które należą do zadań własnych gminy,
- 2) nie wystąpią obciążenia finansowe gminy, ponieważ realizowana inwestycja jest inwestycją celu publicznego o znaczeniu ponadlokalnym i wszystkie koszty związane z przejęciem i korzystaniem z nieruchomości, budową infrastruktury technicznej i obsługą planistyczną ponosi inwestor.