



# DZIENNIK URZĘDOWY

## WOJEWÓDZTWA PODLASKIEGO

---

Białystok, dnia 17 lipca 2012 r.

Poz. 2114

### UCHWAŁA NR XVII/91/12 RADY GMINY KOBYLIN - BORZYMY

z dnia 21 czerwca 2012 r.

#### **w sprawie miejscowego planu zagospodarowania przestrzennego odcinka trasy linii elektroenergetycznej 400 kV Narew – Ostrołęka (docelowo Narew - Łomża 400 kV) na terenie gminy Kobylin - Borzymy**

Na podstawie art. 18 ust. 2 pkt 5 ustawy z dnia 8 marca 1990 r. o samorządzie gminnym (Dz. U. z 2001 r. Nr 142, poz. 1591; z 2002 r. Nr 23, poz. 220, Nr 62, poz. 558; Nr 113, poz. 984, Nr 153, poz. 1271, Nr 214, poz. 1806; z 2003 r. Nr 80, poz. 717; Nr 162, poz. 1568; z 2004 r. Nr 102, poz. 1055; Nr 116, poz. 1203 i Nr 167, poz. 1759; z 2005 r. Nr 172, poz. 1441 i Nr 175, poz. 1457; z 2006 r. Nr 17, poz. 128, Nr 181, poz. 1337; z 2007 r. Nr 48, poz. 327, Nr 138, poz. 974, Nr 173, poz. 1218; z 2008 r. Nr 180, poz. 1111, Nr 223, poz. 1458; z 2009 r. Nr 52, poz. 420, Nr 157, poz. 1241; z 2010 r. Nr 28, poz. 142 i Nr 28, poz. 146, Nr 40, poz. 230, Nr 106, poz. 675; z 2011 r. Nr 21, poz. 113, Nr 117, poz. 679, Nr 134, poz. 777, Nr 149, poz. 887 i Nr 217, poz. 1281; z 2012 r. poz. 567) oraz art. 20 ust. 1 ustawy z dnia 27 marca 2003 r. o planowaniu i zagospodarowaniu przestrzennym (Dz. U. Nr 80, poz. 717; z 2004 r. Nr 6, poz. 41 i Nr 141, poz. 1492; z 2005 r. Nr 113, poz. 954, Nr 130, poz. 1087; z 2006 r. Nr 45, poz. 319; Nr 225, poz. 1635; z 2008 r. Nr 123, poz. 803, Nr 199, poz. 1227, Nr 201, poz. 1237, Nr 220, poz. 1413; z 2010 r. Nr 24, poz. 124, Nr 75, poz. 474, Nr 106, poz. 675, Nr 119, poz. 804, Nr 130, poz. 871, Nr 149, poz. 996, Nr 155, poz. 1043; z 2011 r. Nr 32, poz. 159, Nr 153, poz. 901; z 2012 r. poz. 647) uchwala się, co następuje:

**§ 1.** Stwierdza się, że miejscowy plan zagospodarowania przestrzennego, o którym mowa w § 2 nie narusza ustaleń Studium uwarunkowań i kierunków zagospodarowania przestrzennego gminy Kobylin - Borzymy, uchwalonego Uchwałą Nr XXVI/108/97 Rady Gminy Kobylin - Borzymy z dnia 27 kwietnia 1997 r., zmienionego Uchwałą Nr X/48/11 Rady Gminy Kobylin - Borzymy z dnia 21 września 2011 r.

**§ 2. 1.** Uchwala się miejscowy plan zagospodarowania przestrzennego odcinka trasy linii elektroenergetycznej 400 kV Narew – Ostrołęka (docelowo Narew – Łomża 400 kV) na terenie gminy Kobylin - Borzymy, zwany dalej planem, w granicach określonych na rysunku planu jako obszar objęty uchwałą.

2. Plan składa się z następujących części, stanowiących integralną część niniejszej uchwały:

- 1) części tekstowej planu, stanowiącej treść niniejszej uchwały,
- 2) rysunku planu w skali 1:2000, stanowiącego załącznik nr 1 do niniejszej uchwały, na arkuszach oznaczonych literami od A do E,
- 3) rozstrzygnięć o sposobie realizacji zapisanych w planie inwestycji z zakresu infrastruktury technicznej, które należą do zadań własnych gminy oraz zasadach ich finansowania, zgodnie z przepisami o finansach publicznych, stanowiących załącznik nr 2 do niniejszej uchwały.

## Rozdział 1

### Przepisy ogólne

§ 3. Podstawę opracowania planu stanowi:

- 1) Uchwała Nr VI/23/11 Rady Gminy Kobylin - Borzymy z dnia 24 marca 2011 r. w sprawie przystąpienia do sporządzenia miejscowego planu zagospodarowania przestrzennego dla ustalenia przebiegu odcinka trasy linii elektroenergetycznej 400 kV Narew – Ostrołęka (docelowo Narew – Łomża) na terenie gminy Kobylin-Borzymy,
- 2) Studium uwarunkowań i kierunków zagospodarowania przestrzennego gminy Kobylin-Borzymy, uchwalone Uchwałą Nr XXVI/108/97 Rady Gminy Kobylin-Borzymy z dnia 27 kwietnia 1997 r., zmienione Uchwałą Nr X/48/11 Rady Gminy Kobylin-Borzymy z dnia 21 września 2011 r.

§ 4. Przedmiotem planu są ustalenia zawarte w art. 15 ust. 2 ustawy z dnia 27 marca 2003 r. o planowaniu i zagospodarowaniu przestrzennym (Dz. U. Nr 80, poz. 717 z późn. zm.).

§ 5. 1. Ilekroć w przepisach niniejszej uchwały jest mowa o:

- 1) **planie** – należy przez to rozumieć plan, o którym mowa w § 2 uchwały, jeśli z treści przepisów nie wynika inaczej,
- 2) **uchwale** – należy przez to rozumieć niniejszą uchwałę,
- 3) **przepisach szczególnych i odrębnych** – należy przez to rozumieć przepisy ustaw wraz z aktami wykonawczymi oraz ograniczenia w dysponowaniu terenami wynikające z prawomocnych decyzji administracyjnych (art. 104 KPA),
- 4) **rysunku planu** – należy przez to rozumieć rysunek planu stanowiący załącznik nr 1 do niniejszej uchwały, na arkuszach oznaczonych od A do E, sporządzony na mapie w skali 1:2000,
- 5) **linii rozgraniczającej** – należy przez to rozumieć linię oddzielającą tereny o różnych funkcjach lub różnych zasadach zagospodarowania,
- 6) **terenie** - należy przez to rozumieć obszar o określonym przeznaczeniu, wyznaczony na rysunku planu liniami rozgraniczającymi,
- 7) **projektowanej linii lub linii elektroenergetycznej 400 kV** – należy przez to rozumieć projektowaną linię elektroenergetyczną 400 kV Narew – Ostrołęka (docelowo jednotorową linię 400 kV Narew – Łomża), która jest inwestycją celu publicznego o znaczeniu ponadlokalnym,
- 8) **pasie technologicznym** – należy przez to rozumieć obszar o szerokości 70 m, tj. po 35 m po obu stronach od osi linii 400 kV,
- 9) **osi linii** – należy przez to rozumieć oś linii przebiegającą przez środek grupy przewodów linii elektroenergetycznej 400 kV,
- 10) **slupie** – należy przez to rozumieć konstrukcję wsporczą linii elektroenergetycznej 400 kV.

2. Definicje innych określeń i pojęć użytych w uchwale zawarte są we właściwych przepisach szczególnych.

§ 6. 1. Następujące oznaczenia graficzne na rysunku planu są ustaleniami obowiązującymi:

- 1) granice obszaru objętego planem,
- 2) linie rozgraniczające tereny o różnych funkcjach lub różnych zasadach zagospodarowania wraz z ich symbolami literowymi,
- 3) przebieg i klasyfikacja dróg,
- 4) oś projektowanej linii elektroenergetycznej 400 kV.

2. Pozostałe oznaczenia graficzne na rysunku planu są ustaleniami informacyjnymi.

## Rozdział 2

**Przeznaczenie terenów oraz linie rozgraniczające tereny o różnym przeznaczeniu i różnych zasadach zagospodarowania. Zasady kształtowania zabudowy oraz wskaźniki zagospodarowania terenu, maksymalna i minimalna intensywność zabudowy jako wskaźnik powierzchni całkowitej zabudowy w odniesieniu do powierzchni działki budowlanej, minimalny udział procentowy powierzchni biologicznie czynnej w odniesieniu do powierzchni działki budowlanej, maksymalną wysokość zabudowy, minimalną liczbę miejsc do parkowania i sposób ich realizacji oraz linie zabudowy i gabaryty obiektów**

§ 7. 1. Tereny oznaczone na rysunku planu symbolami **R**, **RZ** i **N** przeznacza się pod tereny rolne i nieużytki, w tym: **R** – grunty orne, **RZ** - łąki i pastwiska, **N** – nieużytki wraz z zadrzewieniami, ciekami wodnymi oraz drogami gruntowymi. Przeznaczenie tych terenów jest zgodne z dotychczasowym użytkowaniem.

2. Na terenach, o których mowa w ust. 1 ustala się:

- 1) obowiązek konserwacji istniejących rowów melioracyjnych i użytkowanie ich zgodnie z przepisami szczególnymi,
- 2) przebieg linii elektroenergetycznej 400 kV wraz z pasem technologicznym, zgodnie z rysunkiem planu,
- 3) zasady zagospodarowania terenu z ograniczeniami wynikającymi z przebiegu linii elektroenergetycznej 400 kV, zgodnie z § 14.

3. Na terenach, o których mowa w ust. 1 dopuszcza się:

- 1) lokalizację urządzeń melioracji wodnych,
- 2) lokalizację i utrzymanie dróg dojazdowych,
- 3) wycinkę istniejącego zadrzewienia w zakresie niezbędnym do realizacji inwestycji, na zasadach określonych w przepisach odrębnych.

§ 8. 1. Tereny oznaczone na rysunku planu symbolem **WP** przeznacza się pod tereny wód powierzchniowych - rzeki. Przeznaczenie jest zgodne z dotychczasowym użytkowaniem tego terenu i obejmuje wody płynące rzek: Rokietnica i Ślina.

2. Na terenach, o których mowa w ust. 1 ustala się:

- 1) ochronę wód wraz z ich obudową biologiczną,
- 2) dostęp do rzek w sposób umożliwiający ich konserwację, zgodnie z przepisami szczególnymi,
- 3) przebieg linii elektroenergetycznej 400 kV wraz z pasem technologicznym linii, zgodnie z rysunkiem planu,
- 4) zasady zagospodarowania terenu z ograniczeniami wynikającymi z przebiegu linii elektroenergetycznej 400 kV, zgodnie z § 14.

§ 9. 1. Tereny oznaczone na rysunku planu symbolem **R/TL** przeznacza się pod tereny rolne zalesione. Dopuszcza się wylesienia na potrzeby lokalizacji słupów, realizacji i eksploatacji linii elektroenergetycznej 400 kV.

2. Na terenach, o których mowa w ust. 1 ustala się:

- 1) przebieg linii elektroenergetycznej 400 kV wraz z pasem technologicznym, zgodnie z rysunkiem planu,
- 2) zasady zagospodarowania terenu z ograniczeniami wynikającymi z przebiegu linii elektroenergetycznej 400 kV, zgodnie z § 14.

3. Na terenach, o których mowa w ust. 1 dopuszcza się:

- 1) lokalizację i utrzymanie dróg dojazdowych,
- 2) trwałą wycinkę drzewostanu wysokiego.

§ 10. 1. Tereny oznaczone na rysunku planu symbolem **ZL/TL** przeznacza się pod tereny lasów. Dopuszcza się wylesienia na potrzeby lokalizacji słupów, realizacji i eksploatacji linii elektroenergetycznej 400 kV.

2. Na terenach, o których mowa w ust. 1 ustala się:

- 1) przebieg linii elektroenergetycznej 400 kV wraz z pasem technologicznym, zgodnie z rysunkiem planu,
- 2) zasady zagospodarowania terenu z ograniczeniami wynikającymi z przebiegu linii elektroenergetycznej 400 kV, zgodnie z § 14.

3. Na terenach, o których mowa w ust. 1 dopuszcza się:

- 1) lokalizację i utrzymanie dróg dojazdowych,
- 2) trwałą wycinkę leśną drzewostanu wysokiego,
- 3) zachowanie poszycia leśnego i zakrzewień.

**§ 11.** 1. Tereny oznaczone na rysunku planu symbolami od **Nr 1KD-L** do **Nr 3KD-L** przeznacza się pod drogi publiczne – lokalne.

2. Drogi klasy „L” – lokalne, o których mowa w ust. 1:

- 1) **1KD-L** – droga powiatowa nr 2007B (Rutki – Mężenin – Szlasy – Mieszki – Czochanie – Góra – Wnory Stare),
- 2) **2KD-L** – droga powiatowa 2047B (Zalesie Łabędzkie – Piszczaty Piotrowięta – Stypułki Święchy – Kierzki - Czajki – droga wojewódzka nr 671),
- 3) **3KD-L** – droga powiatowa 2052B (Droga krajowa nr 66 – Wysokie Mazowieckie – Gołasze Puszcza - Kulesze Kościelne - Grodzkie Stare – Wnory Kuzele – Wnory Wandy - Kurzyny – Kobylin Borzymy – Kropiewnica – do dr. wojew. Nr 671).

3. Na terenach, o których mowa w ust. 1 ustala się:

- 1) szerokość w liniach rozgraniczających – w granicach istniejących linii rozgraniczających, zgodnie z rysunkiem planu,
- 2) droga o przekroju jednojezdniowym (1x2),
- 3) przebieg linii elektroenergetycznej 400 kV wraz z pasem technologicznym, zgodnie z rysunkiem planu,
- 4) zasady zabudowy i zagospodarowania terenu z ograniczeniami wynikającymi z przebiegu linii elektroenergetycznej 400 kV, zgodnie z § 14.

**§ 12.** 1. Tereny oznaczone na rysunku planu symbolami od **Nr 4 KD-D** do **Nr 7 KD-D** przeznacza się pod drogi publiczne – dojazdowe.

2. Drogi klasy „D” – dojazdowe, o których mowa w ust. 1:

- 1) **4KD-D** – droga gminna Nr 106170B (Zambrzyce Plewki – Wnory Wandy)
- 2) **5KD-D** – droga gminna Nr 106221B (Kłoski Młynowieța – Kłoski Śwignie)
- 3) **6KD-D** – droga gminna Nr 106223B (Kłoski Młynowieța – Mojki)
- 4) **7KD-D** – droga gminna Nr 106222B (droga pow. - Mojki),

3. Na terenach, o których mowa w ust. 1 ustala się:

- 1) szerokość w istniejących liniach rozgraniczających dróg – 15 m, zgodnie z rysunkiem planu,
- 2) droga o przekroju jednojezdniowym (1x2),
- 3) przebieg linii elektroenergetycznej 400 kV wraz z pasem technologicznym, zgodnie z rysunkiem planu,
- 4) zasady zabudowy i zagospodarowania terenu z ograniczeniami wynikającymi z przebiegu linii elektroenergetycznej 400 kV, zgodnie z § 14.

**§ 13.** 1. Tereny oznaczone na rysunku planu symbolami od **Nr 8 do Nr 20KDW** przeznacza się pod drogi wewnętrzne.

2. Na terenach, o których mowa w ust. 1 ustala się:

- 1) szerokość w liniach rozgraniczających od 4 do 12 m – zgodnie z rysunkiem planu,

- 2) przebieg linii elektroenergetycznej 400 kV wraz z pasem technologicznym, zgodnie z rysunkiem planu,
- 3) zasady zabudowy i zagospodarowania terenu z ograniczeniami wynikającymi z przebiegu linii elektroenergetycznej 400 kV, zgodnie z §14.

**§ 14. 1.** Na terenach, o których mowa w § 7 - § 13 ustala się przebieg napowietrznej linii elektroenergetycznej 400 kV Narew – Ostrołęka (docelowo 400 kV Narew – Łomża) – inwestycji celu publicznego o znaczeniu ponadlokalnym wraz z pasem technologicznym tej linii.

2. W obrębie pasa technologicznego linii elektroenergetycznej 400 kV ustalone zostały przeznaczenia terenów, o których mowa w § 7 - § 13.

3. Na terenach, o których mowa w ust. 1 ustala się możliwość budowy, odbudowy, rozbudowy, przebudowy, nadbudowy i eksploatacji linii elektroenergetycznej 400 kV, a także możliwość rozbiórki linii, na zasadach określonych w ust. 4 - 10.

4. Ustala się pas technologiczny szerokości 70 metrów, licząc po obu stronach od osi projektowanej linii po 35 m.

5. Na terenie pasa technologicznego, stanowiącego jednocześnie cały teren planu zakazuje się:

- 1) lokalizowania kubaturowych obiektów budowlanych,
- 2) tworzenia hałd, nasypów,
- 3) wprowadzania nasadzeń zieleni wysokiej bezpośrednio pod linią i w odległości 6,5 m od rzutu poziomego skrajnego przewodu fazowego.

6. W zakresie kształtowania zabudowy i zasad zagospodarowania ustala się:

- 1) możliwość lokalizowania słupów elektroenergetycznych, zgodnie z warunkami szczególnymi,
- 2) nakaz zachowania minimalnej wysokości zawieszenia dolnego skrajnego przewodu linii nad powierzchnią ziemi – zgodnie z przepisami szczególnymi,
- 3) w celu ochrony cieków wodnych i urządzeń melioracyjnych ustala się lokalizację słupów linii 400 kV w odległości nie mniejszej niż:
  - a) 10 m od krawędzi skarp cieków wodnych,
  - b) 5 m od krawędzi skarp rowów melioracji szczegółowych,
- 4) wykonanie skrzyżowań i zbliżeń linii elektroenergetycznej 400 kV z:
  - a) drogami, zgodnie z przepisami szczególnymi o zachowaniu skrajni drogowej i wykonaniu obostrzeń, a przy równoległym usytuowaniu przebiegu linii względem dróg – obowiązek zachowania odległości wymaganych w obowiązujących przepisach,
  - b) ciekami wodnymi, urządzeniami melioracyjnymi i wodnymi, zgodnie z przepisami szczególnymi,
  - c) infrastrukturą techniczną (podziemną i naziemną), zgodnie z wymogami obowiązujących przepisów szczególnych w tym zakresie i ustaleniami zawartymi w § 24,
- 5) rozwiązania techniczne, skrzyżowania i zbliżenia linii 400 kV o których mowa w pkt 4 należy uzgodnić odpowiednio z ich właścicielem lub użytkownikiem,
- 6) lokalizacja słupów linii 400 kV przy skrzyżowaniu z drogami publicznymi:
  - a) droga powiatowa (licząc od zewnętrznej krawędzi jezdni):
    - poza terenem zabudowy – min. 20 m,
    - w terenie zabudowy – min. 8 m,
  - b) droga gminna (licząc od zewnętrznej krawędzi jezdni):
    - poza terenem zabudowy – min. 15 m,
    - w terenie zabudowy – min. 6 m,

7) w przypadku lokalizacji w sąsiedztwie linii 400 kV farm wiatrowych należy zachować odległość turbiny wiatrowej od linii elektroenergetycznej 400 kV, określoną jako odległość najbardziej skrajnego elementu turbiny wiatrowej (krańców łopat turbiny) od osi linii, nie może być mniejsza niż trzykrotna długość średnicy koła ( $3xd$ ) zataczanego przez łopaty turbiny wiatrowej.

7. Na terenach, o których mowa w ust. 1 dopuszcza się lokalizację, utrzymanie i przebudowę sieci i urządzeń infrastruktury technicznej.

8. Wszystkie obiekty (słupy) o wysokości 50,0 m npt i więcej podlegają zgłoszeniu do Dowództwa Sił Powietrznych RP przed wydaniem pozwolenia na budowę.

9. Dopuszcza się wykonanie oświetlenia przeszkodowego przewodów i słupów linii na zasadach określonych w przepisach szczególnych.

10. Pozostałe ustalenia ogólne dla całego terenu objętego planem znajdują się w rozdziałach 3 - 16.

### **Rozdział 3**

#### **Zasady ochrony i kształtowania ład przestrzennego**

§ 15. Na całym obszarze objętym planem, który jest jednocześnie terenem pasa technologicznego linii 400 kV ustala się zakaz lokalizowania kubaturowych obiektów budowlanych.

### **Rozdział 4**

#### **Zasady ochrony środowiska, przyrody i krajobrazu kulturowego**

§ 16. 1. Określa się następujące zasady ochrony środowiska i przyrody:

- 1) na obszarze objętym planem nie występują tereny prawnie chronione na podstawie przepisów szczególnych,
- 2) wycinka drzewostanu w pasach technologicznych linii może się odbywać w niezbędnym zakresie do budowy i prawidłowej eksploatacji linii elektroenergetycznej 400 kV, zgodnie z przepisami szczególnymi,
- 3) tereny wód powierzchniowych – rzeki oznaczone na rysunku **WP** podlegają ochronie na podstawie przepisów szczególnych,
- 4) na terenie pasa technologicznego, tj. na całym obszarze planu ustala się następujące warunki oddziaływania linii 400 kV:
  - a) natężenie pola elektrycznego emitowanego przez linię 400 kV nie może przekroczyć wartości 10 kV/m,
  - b) natężenie pola magnetycznego emitowanego przez linię 400 kV nie może przekroczyć wartości 60A/m,
  - c) dopuszczalna wartość progowa poziomu hałasu zgodnie z przepisami szczególnymi.

2. Nie ustala się zasad ochrony krajobrazu kulturowego.

### **Rozdział 5**

#### **Zasady ochrony dziedzictwa kulturowego i zabytków oraz dóbr kultury współczesnej**

§ 17. 1. Teren objęty miejscowym planem nie jest objęty ochroną konserwatorską, nie występują w jego obrębie zabytki nieruchome wpisane do rejestru zabytków lub ujęte w wojewódzkiej ewidencji zabytków i obiekty dóbr kultury współczesnej.

2. Kto przypadkowo znalazł przedmiot, co do którego istnieje przypuszczenie, iż jest on zabytkiem archeologicznym, jest obowiązany, przy użyciu dostępnych środków, zabezpieczyć ten przedmiot i oznakować miejsce jego znaczenia oraz niezwłocznie zawiadomić tego przedmiotu właściwego wojewódzkiego konserwatora zabytków, a jeśli nie jest to możliwe właściwego wójta – zgodnie z Ustawą z dnia 23 lipca 2003 r. o ochronie zabytków i opiece nad zabytkami (Dz. U. z 2003 r. Nr 162. poz. 1568 z późn. zmianami).

## Rozdział 6

### Wymagania wynikające z potrzeb kształtowania przestrzeni publicznych

§ 18. 1. Ustala się, że na obszarze objętym planem w skład przestrzeni publicznych wchodzi drogi: **1KD-L**, **2KD-L**, **3KD-L** od Nr **4KD-D** do Nr **7KD-D**.

2. Szczegółowe zasady zagospodarowania dróg, wymienionych w ust. 1 zostały określone w § 11 - § 12 i § 30.

## Rozdział 7

### Granice i sposoby zagospodarowania terenów lub obiektów podlegających ochronie, ustalonych na podstawie odrębnych przepisów - w tym tereny górnicze, a także narażone na niebezpieczeństwo powodzi oraz zagrożone osuwaniem się mas ziemnych

§ 19. 1. Na terenach objętych planem występują obszary zagrożone powodzią od rzeki Rokietnicy i Ślina. Słupy lokalizowane na obszarach zagrożonych powodzią należy zabezpieczyć – zgodnie z obowiązującymi przepisami szczególnymi.

2. Na terenach objętych planem nie występują tereny lub obiekty podlegające ochronie, ustalonych na podstawie odrębnych przepisów poza wymienionymi w ust. 1.

## Rozdział 8

### Szczegółowe zasady i warunki scalania i podziału nieruchomości objętych planem miejscowym

§ 20. 1. Na obszarze objętym planem nie ustala się szczegółowych zasad scalania i podziału nieruchomości w rozumieniu przepisów szczególnych z zakresu gospodarki nieruchomościami.

2. Określa się następujące zasady i warunki podziału nieruchomości:

- 1) ustala się, że linie rozgraniczające ulic stanowią podstawę do przeprowadzenia podziału w miejscu ich przebiegu,
- 2) dopuszcza się wtórny podział oraz scalanie gruntów rolnych i leśnych, zgodnie z przepisami szczególnymi.

## Rozdział 9

### Szczególne warunki zagospodarowania terenów oraz ograniczenia w ich użytkowaniu, w tym zakaz zabudowy

§ 21. Na obszarze objętym planem szczególne warunki zagospodarowania terenów oraz ograniczenia ich użytkowania zostały określone w rozdziale 2 i 4.

§ 22. Na całym obszarze objętym planem obowiązuje zakaz realizacji kubaturowych obiektów budowlanych.

## Rozdział 10

### Zasady modernizacji, rozbudowy i budowy systemów komunikacji i infrastruktury technicznej

§ 23. W zakresie modernizacji, rozbudowy i budowy systemu komunikacji ustala się:

1. W zakresie systemu komunikacji drogowej ustala się:

- 1) parametry dla dróg występujących na terenie planu zostały określone w § 11 - § 12,
- 2) rozwiązania techniczne dróg i włączenia do nich należy wykonać zgodnie z obowiązującymi przepisami szczególnymi – w uzgodnieniu z ich zarządcami,
- 3) obsługę komunikacyjną linii elektroenergetycznej 400 kV z istniejących dróg oraz w razie potrzeby poprzez wyznaczenie na gruntach odpowiednich służebności przejazdu, zgodnie z przepisami szczególnymi.

§ 24. W zakresie modernizacji, rozbudowy i budowy infrastruktury technicznej ustala się:

- 1) utrzymanie istniejącej infrastruktury technicznej na obszarze planu pod warunkiem, że nie koliduje (zgodnie z przepisami szczególnymi) z linią 400 kV,

- 2) budowę, przebudowę lub dostosowanie infrastruktury technicznej do nowych warunków pracy na obszarze planu, zgodnie z przepisami szczególnymi i na warunkach gestora sieci,
- 3) pozostałe ustalenia dotyczące poszczególnych systemów infrastruktury technicznej są zawarte w § 25 - § 27.

**§ 25.** W zakresie systemu gazowniczego ustala się:

- 1) przebieg fragmentu projektowanej trasy gazociągu wysokiego ciśnienia (Kulesze Kościelne – Rutki – Kobylin Borzymy – Zawady) wraz ze strefą ochronną (kontrolowaną) o szerokości 12 m (po 6 metrów po obu stronach osi gazociągu),
- 2) zakaz urządzania stałych składów i magazynów, sadzenia drzew oraz podejmowania wszelkich działań mogących zagrozić trwałości gazociągu w czasie jego eksploatacji,
- 3) słupy linii elektroenergetycznej oraz uziemienie słupów należy lokalizować poza strefą ochronną gazociągu wysokiego ciśnienia,
- 4) roboty ziemne w strefie ochronnej gazociągu wysokiego ciśnienia należy uzgodnić z gestorem gazociągu,
- 5) charakter i sposób zagospodarowania strefy ochronnej, o której mowa w pkt 1 określają przepisy szczególne.

**§ 26.** W zakresie systemu telekomunikacyjnego, na terenie objętym planem dopuszcza się lokalizację inwestycji celu publicznego z zakresu łączności publicznej w rozumieniu i na zasadach określonych w przepisach szczególnych, pod warunkiem, że nie koliduje z podstawową funkcją terenu.

**§ 27.** W zakresie systemu elektroenergetycznego dotyczącego linii 400 kV ustalenia szczegółowe zostały zawarte w § 14.

## **Rozdział 11**

### **Sposoby i terminy tymczasowego zagospodarowania, urządzania i użytkowania terenów**

**§ 28.1.** Ustala się, że do chwili rozpoczęcia realizacji inwestycji dopuszczonych ustaleniami planu, poszczególne tereny będą użytkowane w sposób dotychczasowy.

2. Dopuszcza się tymczasowe zajęcie terenu pasa technologicznego linii elektroenergetycznej 400 kV w celu budowy linii.

3. Po zakończeniu prac budowlanych, o których mowa w ust. 2, ustala się obowiązek bezzwłocznego przywrócenia tego terenu do stanu pierwotnego, w części nie zajętej pod stanowiska słupów.

## **Rozdział 12**

### **Naliczanie jednorazowej opłaty z tytułu wzrostu wartości nieruchomości w związku z uchwaleniem planu**

**§ 29.** Dla terenów położonych w granicach obszaru objętego planem nie ustala się stawki procentowej służącej naliczeniu opłaty z tytułu wzrostu wartości nieruchomości, ponieważ nie przewiduje się wzrostu wartości tych terenów.

## **Rozdział 13**

### **Ustalenia dotyczące potrzeb obronności i bezpieczeństwa państwa oraz ochrony przeciwpożarowej**

**§ 30.** Ustala się następujące przedsięwzięcia z zakresu potrzeb obronności i bezpieczeństwa państwa:

- 1) słupy o wysokości 50,0 m npt i więcej podlegają zgłoszeniu do Dowództwa Sił Powietrznych RP przed wydaniem pozwolenia na budowę.
- 2) dopuszcza się wykonanie oświetlenia przeszkodowego przewodów i słupów linii na zasadach określonych w przepisach szczególnych.



§ 31. W zakresie ochrony przeciwpożarowej ustala się obowiązek projektowania linii i zabezpieczenia przeciwpożarowego, zgodnie z obowiązującymi przepisami szczególnymi.

#### **Rozdział 14**

##### **Przeznaczenie gruntów na cele nierolnicze i nieleśne**

§ 32. 1. Na podstawie zgody Marszałka Województwa Podlaskiego (Decyzja znak: DMG.III.7151.21.2012 z dnia 12 czerwca 2012 r.) przeznacza się na cele nieleśne grunty leśne o łącznej powierzchni 8,4825 ha

#### **Rozdział 15**

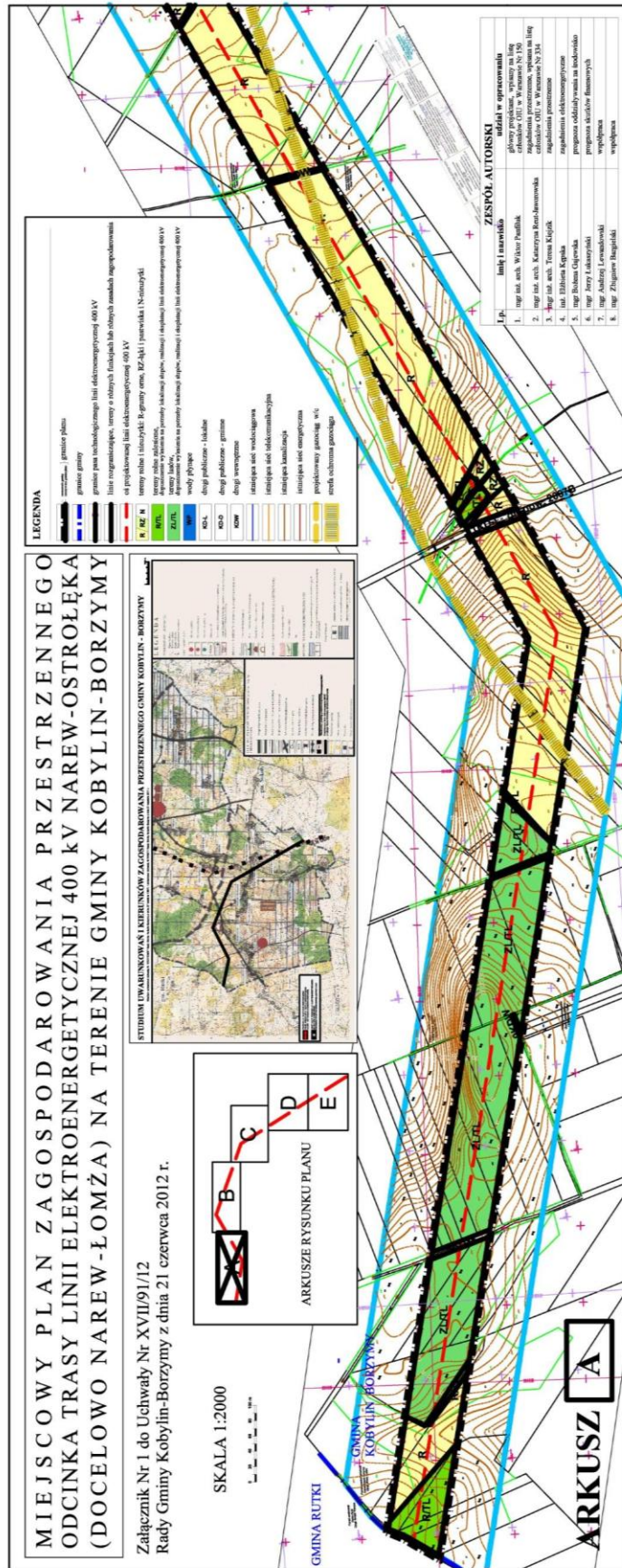
##### **Przepisy końcowe**

§ 33. Wykonanie uchwały powierza się Wójtowi Gminy Kobylin - Borzymy.

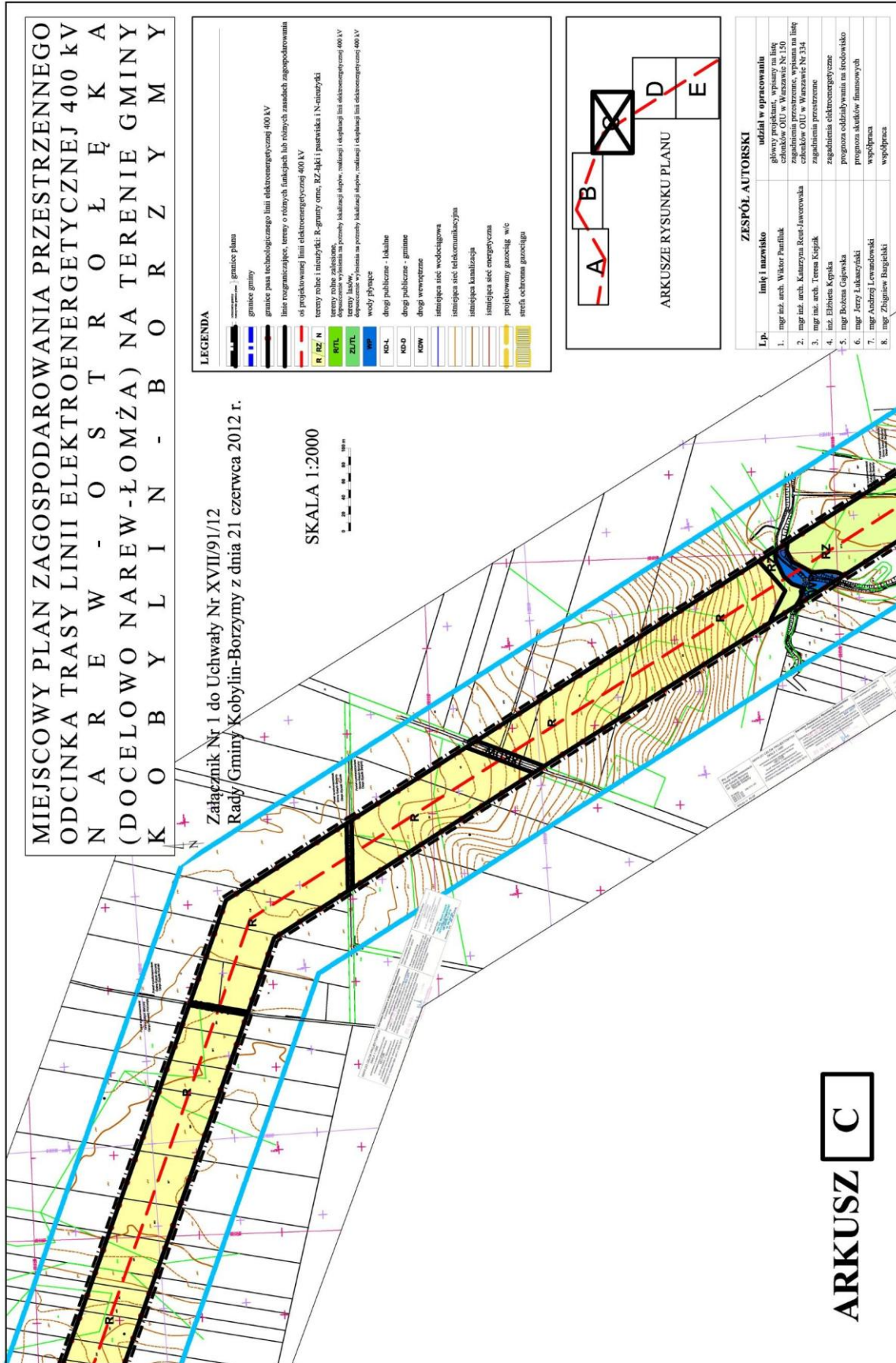
§ 34. Uchwała wchodzi w życie po upływie 14 dni od dnia ogłoszenia w Dzienniku Urzędowym Województwa Podlaskiego.

**Przewodniczący Rady**  
***Zbigniew Bagiński***

**Załącznik Nr 1** do uchwały Nr XVII/91/12  
Rady Gminy Kobylin - Borzymy  
z dnia 21 czerwca 2012 r.





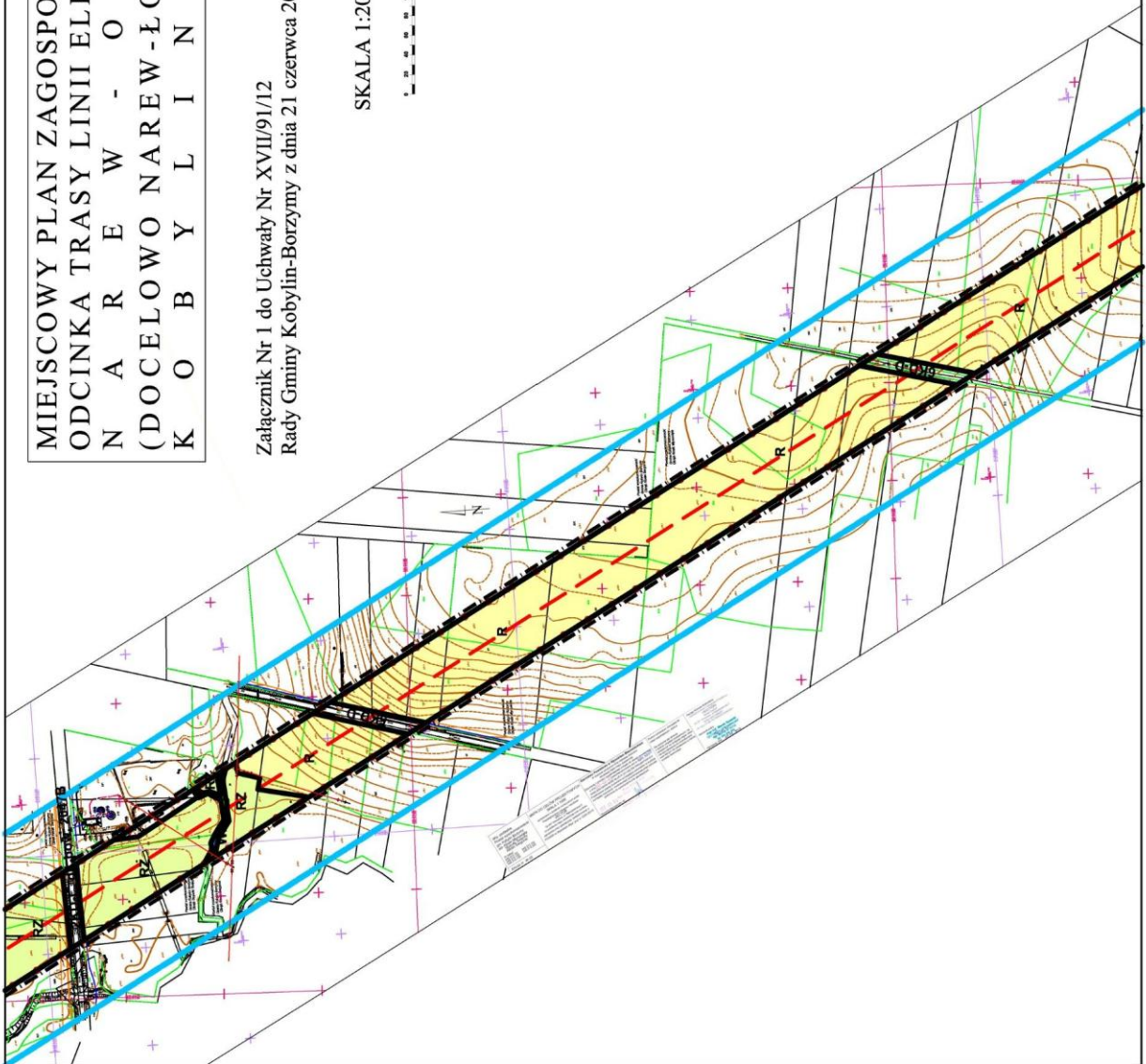


ARKUSZ C

**MIEJSCOWY PLAN ZAGOSPODAROWANIA PRZESTRZENNEGO  
ODCINKA TRASY LINII ELEKTROENERGETYCZNEJ 400 kV  
N A R E W - O S T R O Ł Ę K A  
(DOCELOWO NAREW-ŁOMŻA) NA TERENIE GMINY  
K O B Y L I N - B O R Z Y M Y**

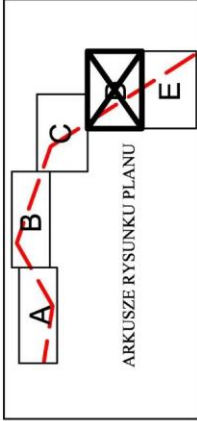
Załącznik Nr 1 do Uchwały Nr XVII/91/12  
Rady Gminy Kobylin-Borzymy z dnia 21 czerwca 2012 r.

SKALA 1:2000



**LEGENDA**

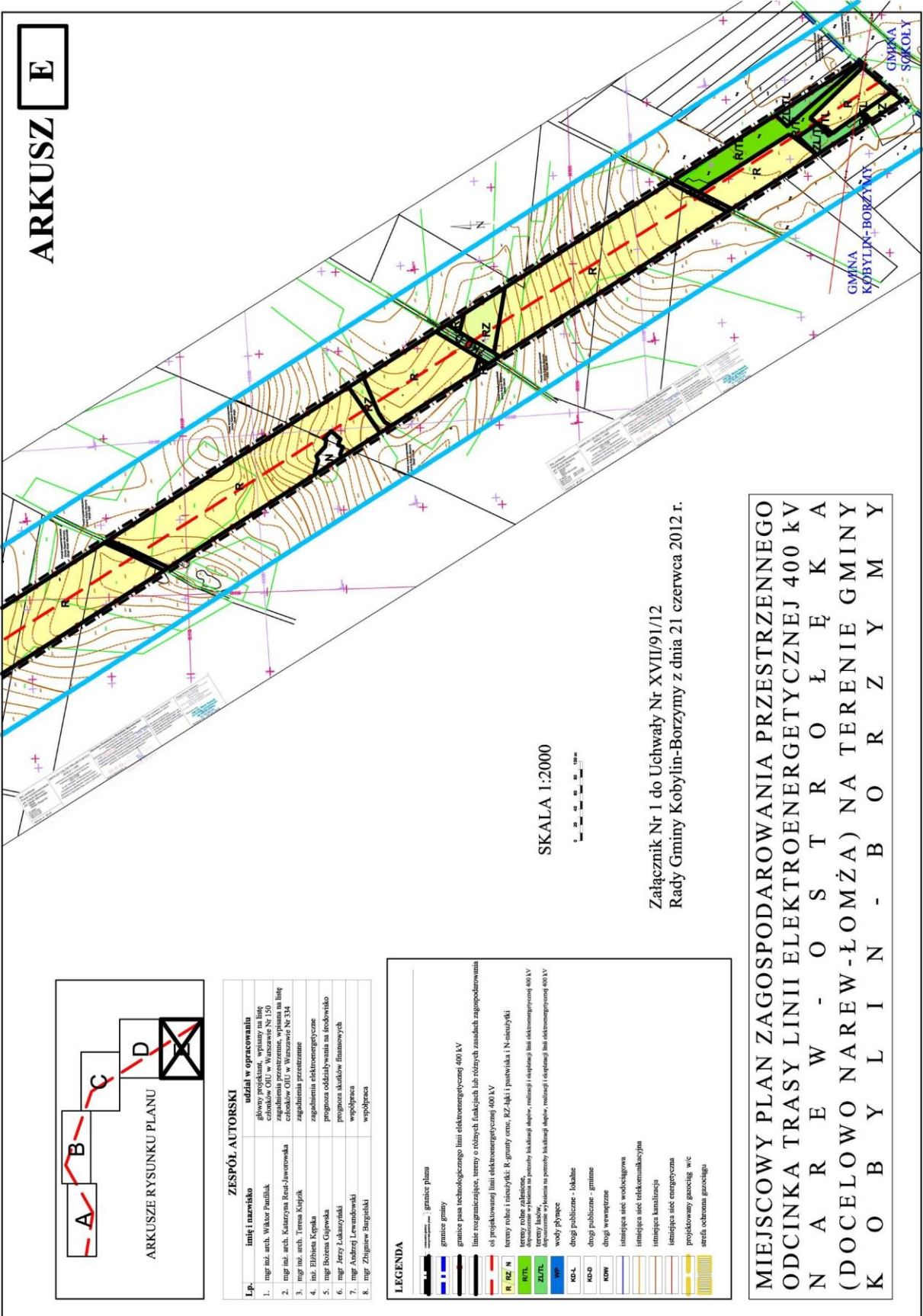
- granice planu
- granice gminy
- granice paski technologicznego linii elektroenergetycznej 400 kV
- granice projektowanej linii elektroenergetycznej 400 kV
- R, REZ, N
- RPTL
- ZPTL
- wody płynące
- drogi publiczne - lokalne
- drogi publiczne - gminne
- drogi wewnętrzne
- istniejąca sieć wodociągowa
- istniejąca sieć telekomunikacyjna
- istniejąca sieć energetyczna
- projektowany gazonieq, w.c.
- teren ochronny gazonieq



**ZESPÓŁ AUTORSKI**

Lp.	imię i nazwisko	udział w opracowaniu
1.	mgr inż. arch. Wiktor Panulak	główny projektant, wpisany na listę członków OJU w Warszawie Nr 150
2.	mgr inż. arch. Katarzyna Reut-Jaworowska	zajęciem przestrzenne, wpisana na listę członków OJU w Warszawie Nr 334
3.	mgr inż. arch. Teresa Kujdak	zajęciem przestrzenne
4.	inż. Elżbieta Kępska	zajęciem elektroenergetyczne
5.	mgr. Bożena Gajewska	prognoza oddziaływania na środowisko
6.	mgr. Jerzy Lukaszewski	prognoza skutków finansowych
7.	mgr. Andrzej Lewandowski	współpracownik
8.	mgr. Zbigniew Barpiński	współpracownik

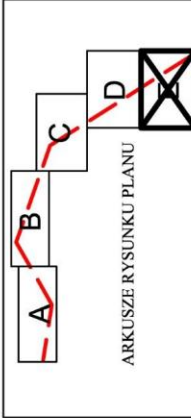
**ARKUSZ D**



**ARKUSZ E**

SKALA 1:2000

Załącznik Nr 1 do Uchwały Nr XVII/91/12  
Rady Gminy Kobylin-Borzymy z dnia 21 czerwca 2012 r.



ZESPÓŁ AUTORSKI	
Lp.	imię i nazwisko
<b>udział w opracowaniu</b>	
główny projektant, wykonany na liście	
cełowników OIU w Warszawie Nr 150	
1.	mgr inż. arch. Wiktor Paciflik
2.	mgr inż. arch. Katarzyna Reak-Jaworska
zaprojektowanie i wykonanie linii	
cełowników OIU w Warszawie Nr 234	
3.	mgr inż. arch. Teresa Kępczyk
zapobieganie przeszkadzaniu	
4.	inż. Elżbieta Kępczyk
zapobieganiu elektromagnetycznym	
5.	mgr Bożena Ojrzewska
prognoza oddziaływania na środowisko	
6.	mgr Jacek Łukaszyński
prognoza skutków finansowych	
7.	mgr Andrzej Lewandowski
współpraca	
8.	mgr Zdzisław Bargiecki
współpraca	

LEGENDA	
	granice planu
	granice gminy
	granice pasa technologicznego linii elektroenergetycznej 400 kV
	linie rozgraniczające, tereny o różnych funkcjach lub różnych zasadach zagospodarowania
	os. projektowanej linii elektroenergetycznej 400 kV
	os. projektowanej linii elektroenergetycznej 110 kV
	tereny robocze i stacjonarne: R - granity, orn, RZ - błąki i piaskowiska i N - rzeźnycki
	RFTL - tereny robocze i stacjonarne na potrzeby kalibracji i pomiarów linii elektroenergetycznej 400 kV
	ZFTL - tereny robocze i stacjonarne na potrzeby kalibracji i pomiarów linii elektroenergetycznej 110 kV
	wody płynące
	drogi publiczne - lokalne
	drogi publiczne - gminne
	drogi wewnętrzne
	istniejąca sieć wodociągowa
	istniejąca sieć telekomunikacyjna
	istniejąca kanalizacja
	istniejąca sieć energetyczna
	projektowany gazociąg w/c
	strefa ochronna gazonu

**MIEJSCOWY PLAN ZAGOSPODAROWANIA PRZESTRZENNEGO  
ODCINKA TRASY LINII ELEKTROENERGETYCZNEJ 400 kV  
N A R E W - O S T R O Ł Ę K A  
(DOCELOWO NAREW-ŁOMŻA) NA TERENIE GMINY  
K O B Y L I N - B O R Z Y M Y**

**Załącznik Nr 2** do uchwały Nr XVII/91/12  
Rady Gminy Kobylin - Borzymy  
z dnia 21 czerwca 2012 r.

**Sposób realizacji zapisanych w miejscowym planie zagospodarowania przestrzennego odcinka trasy linii elektroenergetycznej 400 kV Narew – Ostrołęka (docelowo Narew-Łomża 400 kV) na terenie gminy Kobylin-Borzymy inwestycji z zakresu infrastruktury technicznej, które należą do zadań własnych gminy oraz zasadach ich finansowania, zgodnie z przepisami o finansach publicznych**

Na podstawie art. 20, ust. 1 ustawy z dnia 27 marca 2003 r. o planowaniu i zagospodarowaniu przestrzennym (Dz. U. Nr 80, poz. 717 z późn. zm.) Rada Gminy Kobylin - Borzymy ustala, co następuje:

- 1) na podstawie projektu planu miejscowego ustalono, iż nie zachodzi potrzeba budowy nowych elementów infrastruktury technicznej, które należą do zadań własnych gminy,
- 2) nie wystąpią obciążenia finansowe gminy, ponieważ realizowana inwestycja jest inwestycją celu publicznego o znaczeniu ponadlokalnym i wszystkie koszty związane z przejęciem i korzystaniem z nieruchomości, budową infrastruktury technicznej i obsługą planistyczną ponosi inwestor.