

**UCHWAŁA NR XI/80/2025
RADY GMINY KRYPNO**

z dnia 11 czerwca 2025 r.

w sprawie przyjęcia Gminnego Programu opieki nad zabytkami Gminy Krypno na lata 2025-2028

Na podstawie art. 18 ust. 2 pkt. 15 oraz 7 ust. 1 pkt 9 ustawy z dnia 8 marca 1990 r. o samorządzie gminnym (Dz. U. z 2024 r. poz. 1465 z późn. zm.) i art. 87 ust. 3 i 4 ustawy z dnia 23 lipca 2003 r. o ochronie zabytków i opiece nad zabytkami (Dz. U. z 2024 r. poz. 1292) uchwała się co następuje:

§ 1. Przyjmuje się Gminny Program opieki nad zabytkami Gminy Krypno na lata 2025-2028 stanowiący załącznik niniejszej uchwały.

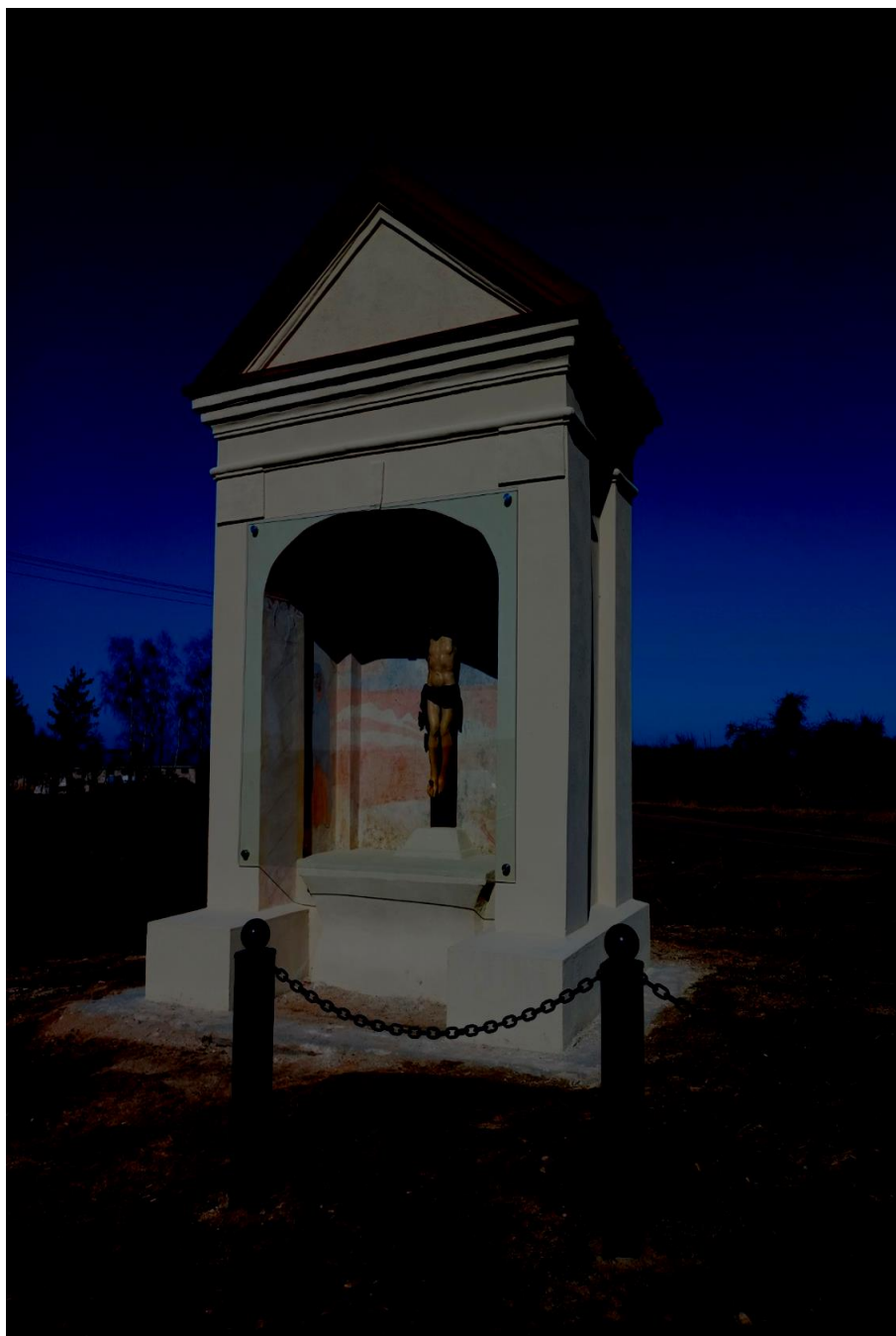
§ 2. Wykonanie Uchwały powierza się Wójtowi Gminy Krypno.

§ 3. Uchwała wchodzi w życie z dniem podjęcia i podlega ogłoszeniu w Dzienniku Urzędowym Województwa Podlaskiego.

Przewodniczący Rady

Marek Kurzyna

GMINNY PROGRAM OPIEKI NAD ZABYTKAMI GMINY KRYPNO
NA LATA 2025 - 2028



mgr Małgorzata Andron
mgr Barbara Małgorzata Tomecka

Białystok, styczeń 2025

Zawartość opracowania

1. Wstęp.....	4
2. Podstawa prawna opracowania Gminnego Programu Opieki nad Zabytkami.....	5
3. Uwarunkowania prawne ochrony i opieki nad zabytkami w Polsce.....	5
4. Uwarunkowania zewnętrzne ochrony dziedzictwa kulturowego.....	17
4.1. Strategiczne cele polityki państwa w zakresie ochrony zabytków i opieki nad Zabytkami.....	17
4.1.1. Krajowy Program Ochrony Zabytków i Opieki nad Zabytkami na lata 2023- 2026	17
4.2. Relacje Gminnego Programu Opieki nad Zabytkami Gminy Krypno z dokumentami wykonanymi na poziomie województwa i powiatu.....	19
4.2.1. Plan Zagospodarowania Przestrzennego Województwa	19
4.2.2. Strategia Rozwoju Województwa Podlaskiego do 2020 roku.....	20
4.2.3. Program Rozwoju Kultury Województwa Podlaskiego do roku 2020.....	20
4.2.4. Strategia Rozwoju Powiatu Monieckiego na lata 2024-2034.....	21
5. Uwarunkowania wewnętrzne	22
5.1. Relacje Gminnego Programu Opieki nad Zabytkami Gminy Krypno z dokumentami wykonanymi na poziomie gminy.....	21
5.1.1. Studium uwarunkowań i kierunków zagospodarowania przestrzennego gminy Krypno z 2000 roku.....	23
5.1.2. Strategia Rozwoju Gminy Krypno na lata 2025- 43	23
5.2.Charakterystyka zasobów i analiza stanu dziedzictwa i krajobrazu kulturowego Gminy Krypno.....	25
5.2.1. Zarys historii obszaru gminy.....	25
5.2.2.Krajobraz kulturowy – dziedzictwo materialne	34
5.2.3. Najważniejsze zabytki nieruchomości gminy Krypno.....	34
5.2.4. Zabytki w gminnej ewidencji zabytków.....	37
5.2.5.Zabytki archeologiczne	50
5.2.6. Zabytki ruchome.....	56
5.2.7. Zabytki w zbiorach muzealnych i innych.....	57
5.2.8. Dziedzictwo niematerialne.....	57
5.3. Zabytki objęte prawnymi formami ochrony	58
6. Ocena stanu dziedzictwa kulturowego gminy	59
7. Założenia programowe i zadania Gminnego Programu Opieki nad Zabytkami Gminy Krypno.....	62

7.1. Priorytety i cele strategiczne.....	62
8. Instrumentarium realizacji programu opieki nad zabytkami.....	65
9. Monitoring realizacji gminnego programu opieki nad zabytkami.....	67
10. Źródła finansowania opieki nad zabytkami.....	67
11. Realizowanie i finansowanie przez gminę zadań z zakresu ochrony zabytków....	73
12. Załączniki	75
Nr 1 - Wykaz stanowisk archeologicznych ujętych w wojewódzkiej ewidencji zabytków województwa podlaskiego.....	75
Nr 2- Wykaz zabytków nieruchomych ujętych w rejestrze zabytków województwa podlaskiego i wojewódzkiej ewidencji zabytków	80
Nr 3 - Wykaz zabytków ruchomych wpisanych do rejestru zabytków województwa podlaskiego.....	81
Nr 4- Wykaz zabytków nieruchomych w Gminnej Ewidencji Zabytków.....	83

1. WSTĘP

Celem opracowania gminnego programu opieki nad zabytkami gminy Krypno na lata 2025- 2028 jest określenie zasadniczych kierunków działań inicjowanych przez władze gminy w zakresie ochrony dziedzictwa kulturowego występującego w jej granicach administracyjnych, zgodnie z przepisami ustawy z 23 lipca 2003 r. o ochronie zabytków i opiece nad zabytkami. Program został opracowany na podstawie Poradnika Metodycznego – Gminny Program Zabytków, przygotowanego przez Narodowy Instytut Dziedzictwa w Warszawie. Stanowi aktualizację opracowanego dokumentu – Gminny Program Opieki nad Zabytkami gminy Krypna na lata 2021- 2024, który został przyjęty Uchwałą Rady Gminy Krypno Nr XXI/125/20 z dnia 24 listopada 2020 roku. Niniejszy program jest trzecim dokumentem tego rodzaju opracowanym dla gminy Krypno. Działania podejmowane w jego ramach będą miały charakter inwestycyjny oraz nieinwestycyjny. Ich celem będzie poprawa stanu zabytków gminy oraz jej promocja. Opracowanie opiera się na ogólnej charakterystyce zasobu zawartej w poprzednich programach. Zostało ono jednak zaktualizowane, częściowo zmienione, uzupełnione. Niniejszy dokument służy określeniu działań gminy w zakresie inicjowania, wspierania i koordynowania prac z dziedziny ochrony zabytków i krajobrazu kulturowego oraz upowszechniania i promowania dziedzictwa kulturowego. Działania te winny odbywać się w harmonii z działaniami gospodarczymi i społecznymi oraz zapewniać ochronę dziedzictwa kulturowego środkami prawnymi, takimi jak odpowiednie zapisy w miejscowych planach zagospodarowania przestrzennego oraz finansowymi, poprzez przeznaczenie części budżetu gminy na ochronę zabytków.

Najważniejszym zagadnieniem uzasadniającym powstanie programu jest zachowanie dziedzictwa kulturowego gminy a także jego promocja wśród mieszkańców oraz turystów. Funkcję tę można realizować między innymi poprzez edukację oraz pobudzanie rozwoju turystyki. Działania te mogą przyczynić się do przyspieszenia rozwoju społeczno – gospodarczego gminy. Ważnym elementem tego typu działań jest budzenie w społeczeństwie świadomości istnienia zabytków i potrzeby ich rewitalizacji. Konieczne zatem jest pobudzanie świadomości właścicieli, użytkowników oraz jednostki samorządu terytorialnego. Korzystnie byłoby skłonić te grupy do współdziałania, wzbudzić ich odpowiedzialność za właściwy stan zachowania obiektów historycznych oraz aktywny udział w zakresie opieki nad zabytkami.

2. PODSTAWA PRAWNA OPRACOWANIA GMINNEGO PROGRAMU

OPIEKI NAD ZABYTKAMI

Podstawą prawną obowiązku wykonania **Gminnego Programu Opieki nad Zabytkami Gminy Krypno na lata 2025 – 2028 jest Ustawa o ochronie zabytków i opiece nad zabytkami z dnia 23 lipca 2003 r.** (Dz. U. 2020 poz. 282), która mówi o obowiązku sporządzania przez samorządy wojewódzkie, powiatowe oraz gminne, na okres czterech lat programu opieki nad zabytkami.

Art. 87. Ust. 2. cytowanej ustawy wyznacza cele Gminnego programu opieki nad zabytkami:

1. włączenie problemów ochrony zabytków do systemu zadań strategicznych, wynikających z koncepcji przestrzennego zagospodarowania kraju;
2. uwzględnianie uwarunkowań ochrony zabytków, w tym krajobrazu kulturowego i dziedzictwa archeologicznego, łącznie z uwarunkowaniami ochrony przyrody i równowagi ekologicznej;
3. zahamowanie procesów degradacji zabytków i doprowadzenie do poprawy stanu ich zachowania;
4. wyeksponowanie poszczególnych zabytków oraz walorów krajobrazu kulturowego;
5. podejmowanie działań zwiększających atrakcyjność zabytków dla potrzeb społecznych, turystycznych i edukacyjnych oraz wspieranie inicjatyw sprzyjających wzrostowi środków finansowych na opiekę nad zabytkami;
6. określenie warunków współpracy z właścicielami zabytków, eliminujących sytuacje konfliktowe związane z wykorzystaniem tych zabytków;
7. podejmowanie przedsięwzięć umożliwiających tworzenie miejsc pracy związanych z opieką nad zabytkami.

3. UWARUNKOWANIA PRAWNE OCHRONY I OPIEKI NAD ZABYTKAMI

W POLSCE

Obiekty zabytkowe – zabytki nieruchome i ruchome, podlegają na terytorium Polski ochronie prawnej na mocy wielu aktów prawnych:

3.1. Konstytucja Rzeczypospolitej Polskiej z dnia 2 kwietnia 1997 roku

Obiekty zabytkowe są objęte ochroną prawną określoną, jako konstytucyjny obowiązek państwa i każdego obywatela:

Art. 5. Rzeczpospolita Polska strzeże niepodległości i nienaruszalności swojego terytorium, zapewnia wolności i prawa człowieka i obywatela oraz bezpieczeństwo obywateli, strzeże dziedzictwa narodowego oraz zapewnia ochronę środowiska, kierując się zasadą zrównoważonego rozwoju.

Art. 6. Rzeczpospolita Polska stwarza warunki upowszechniania i równego dostępu do dóbr kultury, będącej źródłem tożsamości narodu polskiego, jego trwania i rozwoju.

Art. 86. Każdy jest obowiązany do dbałości o stan środowiska i ponosi odpowiedzialność za spowodowane przez siebie jego pogorszenie. Zasady tej odpowiedzialności określa ustawa.

3.2. Ustawa z dnia 23 lipca 2003 r. o ochronie zabytków i opiece nad zabytkami (Dz. U. 2024 poz. 1292)

Głównym aktem prawnym regulującym zasady ochrony i opieki nad zabytkami w Polsce jest ustawa z dnia 23 lipca 2003 r. o ochronie zabytków i opiece nad zabytkami (Dz. U. 2024 poz. 1292). Dla niniejszego *Programu...* konieczne jest przywołanie poniższych artykułów tej ustawy:

Art. 3. Użyte w ustawie określenia oznaczają:

1. zabytek - nieruchomość lub rzecz ruchomą, ich części lub zespoły, będące dziełem człowieka lub związane z jego działalnością i stanowiące świadectwo minionej epoki bądź zdarzenia, których zachowanie leży w interesie społecznym ze względu na posiadaną wartość historyczną, artystyczną lub naukową;
2. zabytek nieruchomy - nieruchomość, jej część lub zespół nieruchomości, o których mowa w pkt 1;
3. zabytek ruchomy - rzecz ruchomą, jej część lub zespół rzeczy ruchomych, o których mowa w pkt 1;
4. zabytek archeologiczny - zabytek nieruchomy, będący powierzchniową, podziemną lub podwodną pozostałością egzystencji i działalności człowieka, złożoną z nawarstwień kulturowych i znajdujących się w nich wytworów bądź ich śladów albo zabytek ruchomy, będący tym wytworem;
5. instytucja kultury wyspecjalizowana w opiece nad zabytkami - instytucję kultury w rozumieniu przepisów o organizowaniu i prowadzeniu działalności kulturalnej, której celem statutowym jest sprawowanie opieki nad zabytkami;
6. prace konserwatorskie - działania mające na celu zabezpieczenie i utrwalenie substancji zabytku, zahamowanie procesów jego destrukcji oraz dokumentowanie tych działań;
7. prace restauratorskie - działania mające na celu wyeksponowanie wartości artystycznych i estetycznych zabytku, w tym, jeżeli istnieje taka potrzeba, uzupełnienie lub odtworzenie jego części, oraz dokumentowanie tych działań;
8. roboty budowlane - roboty budowlane w rozumieniu przepisów Prawa budowlanego, podejmowane przy zabytku lub w otoczeniu zabytku;
9. badania konserwatorskie - działania mające na celu rozpoznanie historii i funkcji zabytku, ustalenie użytych do jego wykonania materiałów i zastosowanych technologii, określenie

stanu zachowania tego zabytku oraz opracowanie diagnozy, projektu i programu prac konserwatorskich, a jeżeli istnieje taka potrzeba, również programu prac restauratorskich;

10. badania architektoniczne - działania ingerujące w substancję zabytku, mające na celu rozpoznanie i udokumentowanie pierwotnej formy obiektu budowlanego oraz ustalenie zakresu jego kolejnych przekształceń;

11. badania archeologiczne - działania mające na celu odkrycie, rozpoznanie, udokumentowanie i zabezpieczenie zabytku archeologicznego;

12. historyczny układ urbanistyczny lub ruralistyczny - przestrzenne założenie miejskie lub wiejskie, zawierające zespoły budowlane, pojedyncze budynki i formy zaprojektowanej zieleni, rozmieszczone w układzie historycznych podziałów własnościowych i funkcjonalnych, w tym ulic lub sieci dróg;

13. historyczny zespół budowlany - powiązaną przestrzennie grupę budynków wyodrębnioną ze względu na formę architektoniczną, styl, zastosowane materiały, funkcję, czas powstania lub związek z wydarzeniami historycznymi;

14. krajobraz kulturowy - przestrzeń historycznie ukształtowaną w wyniku działalności człowieka, zawierającą wytwory cywilizacji oraz elementy przyrodnicze;

15. otoczenie - teren wokół lub przy zabytku wyznaczony w decyzji o wpisie tego terenu do rejestru zabytków w celu ochrony wartości widokowych zabytku oraz jego ochrony przed szkodliwym oddziaływaniem czynników zewnętrznych.

Art. 4. Ochrona zabytków polega, w szczególności, na podejmowaniu przez organy administracji publicznej działań mających na celu:

- 1) zapewnienie warunków prawnych, organizacyjnych i finansowych umożliwiających trwałe zachowanie zabytków oraz ich zagospodarowanie i utrzymanie;
- 2) zapobieganie zagrożeniom mogącym spowodować uszczerbek dla wartości zabytków;
- 3) udaremnianie niszczenia i niewłaściwego korzystania z zabytków;
- 4) przeciwdziałanie kradzieży, zaginięciu lub nielegalnemu wywozowi zabytków za granicę;
- 5) kontrolę stanu zachowania i przeznaczenia zabytków;
- 6) uwzględnianie zadań ochronnych w planowaniu i zagospodarowaniu przestrzennym oraz przy kształtowaniu środowiska.

Art. 6.1. Ochronie i opiece podlegają, bez względu na stan zachowania:

- 1) zabytki nieruchome będące, w szczególności:
 - a) krajobrazami kulturowymi,
 - b) układami urbanistycznymi, ruralistycznymi i zespołami budowlanymi,
 - c) dziełami architektury i budownictwa,
 - d) dziełami budownictwa obronnego,

e) obiektami techniki, a zwłaszcza kopalniami, hutami, elektrowniami i innymi zakładami przemysłowymi,

f) cmentarzami,

g) parkami, ogrodami i innymi formami zaprojektowanej zieleni,

h) miejscami upamiętniającymi wydarzenia historyczne bądź działalność wybitnych osobistości lub instytucji;

2) zabytki ruchome będące, w szczególności:

a) dziełami sztuk plastycznych, rzemiosła artystycznego i sztuki użytkowej,

b) kolekcjami stanowiącymi zbiory przedmiotów zgromadzonych i uporządkowanych według koncepcji osób, które tworzyły te kolekcje,

c) numizmatami oraz pamiątkami historycznymi, a zwłaszcza militariami, sztandarami, pieczęciami, odznakami, medalami i orderami,

d) wytworami techniki, a zwłaszcza urządzeniami, środkami transportu oraz maszynami i narzędziami świadczącymi o kulturze materialnej, charakterystycznymi dla dawnych i nowych form gospodarki, dokumentującymi poziom nauki i rozwoju cywilizacyjnego,

e) materiałami bibliotecznymi, o których mowa w art. 5 ustawy z dnia 27 czerwca 1997 r. o bibliotekach (Dz. U. Nr 85 z późniejszymi zmianami),

f) instrumentami muzycznymi,

g) wytworami sztuki ludowej i rękodzieła oraz innymi obiektami etnograficznymi,

h) przedmiotami upamiętniającymi wydarzenia historyczne bądź działalność wybitnych osobistości lub instytucji;

3) zabytki archeologiczne będące, w szczególności:

a) pozostałościami terenowymi pradziejowego i historycznego osadnictwa,

b) cmentarzyskami,

c) kurhanami,

d) relikwiami działalności gospodarczej, religijnej i artystycznej.

2. Ochronie mogą podlegać nazwy geograficzne, historyczne lub tradycyjne nazwy obiektu budowlanego, placu, ulicy lub jednostki osadniczej.

Art. 7. Formami ochrony zabytków są:

1) wpis do rejestru zabytków;

2) wpis na Listę Skarbów Dziedzictwa

3) uznanie za pomnik historii;

4) utworzenie parku kulturowego;

5) ustalenia ochrony w miejscowym planie zagospodarowania przestrzennego albo w decyzji o ustaleniu lokalizacji inwestycji celu publicznego, decyzji o warunkach zabudowy,

decyzji o zezwoleniu na realizację inwestycji drogowej, decyzji o ustaleniu lokalizacji linii kolejowej lub decyzji o zezwoleniu na realizację inwestycji w zakresie lotniska użytku publicznego.

Art. 16.1. Rada gminy, po zasięgnięciu opinii wojewódzkiego konserwatora zabytków, na podstawie uchwały, może utworzyć park kulturowy w celu ochrony krajobrazu kulturowego oraz zachowania wyróżniających się krajobrazowo terenów z zabytkami nieruchomymi charakterystycznymi dla miejscowej tradycji budowlanej i osadniczej.

Art. 17.1. Na terenie parku kulturowego lub jego części mogą być ustanowione zakazy i ograniczenia dotyczące:

- 1) prowadzenia robót budowlanych oraz działalności przemysłowej, rolniczej, hodowlanej, handlowej lub usługowej;
- 2) zmiany sposobu korzystania z zabytków nieruchomych;
- 3) umieszczania tablic, napisów, ogłoszeń reklamowych i innych znaków niezwiązanych z ochroną parku kulturowego, z wyjątkiem znaków drogowych i znaków związanych z ochroną porządku i bezpieczeństwa publicznego, z zastrzeżeniem art. 12 ust. 1;
- 4) składowania lub magazynowania odpadów.

2. W razie ograniczenia sposobu korzystania z nieruchomości na skutek Ustanowienia zakazów i ograniczeń, o których mowa w ust. 1, stosuje się odpowiednio przepisy art. 131-134 ustawy z dnia 27 kwietnia 2001 r. - Prawo ochrony środowiska (tj. Dz. U. z 2024 r., poz. 54).

Art. 18.

1. Ochronę zabytków i opiekę nad zabytkami uwzględnia się przy sporządzaniu i aktualizacji koncepcji przestrzennego zagospodarowania kraju, strategii rozwoju województw, planów zagospodarowania przestrzennego województw, planu zagospodarowania przestrzennego morskich wód wewnętrznych, morza terytorialnego i wyłącznej strefy ekonomicznej, analiz i studiów z zakresu zagospodarowania przestrzennego powiatu, strategii rozwoju gmin, studiów uwarunkowań i kierunków zagospodarowania przestrzennego gmin oraz miejscowych planów zagospodarowania przestrzennego albo decyzji o ustaleniu lokalizacji inwestycji celu publicznego, decyzji o warunkach zabudowy, decyzji o zezwoleniu na realizację inwestycji drogowej, decyzji o ustaleniu lokalizacji linii kolejowej lub decyzji o zezwoleniu na realizację inwestycji w zakresie lotniska użytku publicznego.

2. W koncepcji, strategiach, analizach, planach i studiach, o których mowa w ust. 1, w szczególności:

- 1) uwzględnia się krajowy program ochrony zabytków i opieki nad zabytkami;
- 2) określa się rozwiązania niezbędne do zapobiegania zagrożeniom dla zabytków, zapewnienia im ochrony przy realizacji inwestycji oraz przywracania zabytków do jak najlepszego stanu;

3) ustala się przeznaczenie i zasady zagospodarowania terenu uwzględniające opiekę nad zabytkami.

Art. 19.

1. W studium uwarunkowań i kierunków zagospodarowania przestrzennego gminy oraz w miejscowym planie zagospodarowania przestrzennego uwzględnia się, w szczególności ochronę:

- 1) zabytków nieruchomych wpisanych do rejestru i ich otoczenia;
- 2) innych zabytków nieruchomych, znajdujących się w gminnej ewidencji zabytków;
- 3) parków kulturowych.

1a. W decyzji o ustaleniu lokalizacji inwestycji celu publicznego, decyzji o warunkach zabudowy, decyzji o zezwoleniu na realizację inwestycji drogowej, decyzji o ustaleniu lokalizacji linii kolejowej lub decyzji o zezwoleniu na realizację inwestycji w zakresie lotniska użytku publicznego uwzględnia się w szczególności ochronę:

- 1) zabytków nieruchomych wpisanych do rejestru i ich otoczenia;
- 2) innych zabytków nieruchomych, znajdujących się w gminnej ewidencji zabytków.

2. W przypadku gdy gmina posiada gminny program opieki nad zabytkami, ustalenia tego programu uwzględnia się w studium i planie, o których mowa w ust. 1.

3. W studium i planie, o których mowa w ust. 1, ustala się, w zależności od potrzeb, strefy ochrony konserwatorskiej obejmujące obszary, na których obowiązują określone ustaleniami planu ograniczenia, zakazy i nakazy, mające na celu ochronę znajdujących się na tym obszarze zabytków.

Art. 20. Projekty i zmiany planu zagospodarowania przestrzennego województwa oraz miejscowego planu zagospodarowania przestrzennego podlegają uzgodnieniu z wojewódzkim konserwatorem zabytków.

Art. 21. Ewidencja zabytków jest podstawą do sporządzania programów opieki nad zabytkami przez województwa, powiaty i gminy.

Art. 22.1. Generalny Konserwator Zabytków prowadzi krajową ewidencję zabytków w formie zbioru kart ewidencyjnych zabytków znajdujących się w wojewódzkich ewidencjach zabytków.

2. Wojewódzki konserwator zabytków prowadzi wojewódzką ewidencję zabytków w formie kart ewidencyjnych zabytków znajdujących się na terenie województwa.

3. Włączenie karty ewidencyjnej zabytku ruchomego niewpisanego do rejestru do wojewódzkiej ewidencji zabytków może nastąpić za zgodą właściciela tego zabytku.

4. Wójt (burmistrz, prezydent miasta) prowadzi gminną ewidencję zabytków w formie zbioru kart adresowych zabytków nieruchomych z terenu gminy.

5. W gminnej ewidencji zabytków powinny być ujęte:

- 1/ zabytki nieruchome wpisane do rejestru;
- 2/ inne zabytki nieruchome znajdujące się w wojewódzkiej ewidencji zabytków;
- 3/ inne zabytki nieruchome wyznaczone przez wójta (burmistrza, prezydenta miasta) w porozumieniu z wojewódzkim konserwatorem zabytków

Art. 89. Organami ochrony zabytków są:

1. minister właściwy do spraw kultury i ochrony dziedzictwa narodowego, w imieniu którego zadania i kompetencje, w tym zakresie, wykonuje Generalny Konserwator Zabytków;
2. wojewoda, w imieniu którego zadania i kompetencje, w tym zakresie, wykonuje wojewódzki konserwator zabytków.

Szczególnie ważną rolę *Ustawa z dnia 23 lipca 2003 roku o ochronie zabytków i opiece nad zabytkami* przypisuje właścicielowi lub posiadaczowi obiektu zabytkowego. Należy podkreślić, że dysponowanie zabytkiem powoduje – z jednej strony – obowiązki ciążące na właścicielu/użytkowniku, z drugiej jednak strony przysługują mu liczne prawa.

Art. 5. Opieka nad zabytkiem sprawowana przez jego właściciela lub posiadacza polega, w szczególności, na zapewnieniu warunków:

- 1) naukowego badania i dokumentowania zabytku;
- 2) prowadzenia prac konserwatorskich, restauratorskich i robót budowlanych przy zabytku;
- 3) zabezpieczenia i utrzymania zabytku oraz jego otoczenia w jak najlepszym stanie;
- 4) korzystania z zabytku w sposób zapewniający trwałe zachowanie jego wartości;
- 5) popularyzowania i upowszechniania wiedzy o zabytku oraz jego znaczeniu dla historii i kultury.

Art. 25.

1. Zagospodarowanie na cele użytkowe zabytku nieruchomego wpisanego do rejestru wymaga posiadania przez jego właściciela lub posiadacza:

- 1) dokumentacji konserwatorskiej określającej stan zachowania zabytku nieruchomego i możliwości jego adaptacji, z uwzględnieniem historycznej funkcji i wartości tego zabytku;
- 2) uzgodnionego z wojewódzkim konserwatorem zabytków programu prac konserwatorskich przy zabytku nieruchomym, określającego zakres i sposób ich prowadzenia oraz wskazującego niezbędne do zastosowania materiały i technologie; 3) uzgodnionego z wojewódzkim konserwatorem zabytków programu zagospodarowania zabytku nieruchomego wraz z otoczeniem oraz dalszego korzystania z tego zabytku, z uwzględnieniem wyeksponowania jego wartości.

2. W celu spełnienia wymagań, o których mowa w ust. 1, wojewódzki konserwator zabytków jest obowiązany nieodpłatnie udostępnić do wglądu właścicielowi lub posiadaczowi zabytku

nieruchomego posiadaną przez siebie dokumentację tego zabytku oraz umożliwić dokonywanie niezbędnych odpisów z tej dokumentacji.

Art. 26.

1. W umowie sprzedaży, zamiany, darowizny lub dzierżawy zabytku nieruchomego wpisanego do rejestru, stanowiącego własność Skarbu Państwa lub jednostki samorządu terytorialnego, przy określaniu sposobu korzystania z tego zabytku należy nałożyć, jeżeli stan zachowania zabytku tego wymaga, na nabywcę lub dzierżawcę obowiązek przeprowadzenia w określonym terminie niezbędnych prac konserwatorskich przy tym zabytku.

2. Przepis ust. 1 stosuje się odpowiednio do decyzji o oddaniu w trwały zarząd zabytku nieruchomego wpisanego do rejestru.

Art. 27. Na wniosek właściciela lub posiadacza zabytku wojewódzki konserwator zabytków przedstawia, w formie pisemnej, zalecenia konserwatorskie, określające sposób korzystania z zabytku, jego zabezpieczenia i wykonania prac konserwatorskich, a także zakres dopuszczalnych zmian, które mogą być wprowadzone w tym zabytku.

We wniosku należy wskazać zakres planowanych prac, ze wskazaniem zaplanowanych do zastosowania materiałów budowlanych i rozwiązań technicznych.

Art. 28.

Niezależnie od obowiązków wynikających z opieki nad zabytkami, określonych w art. 5, właściciel lub posiadacz zabytku wpisanego do rejestru lub zabytku znajdującego się w wojewódzkiej ewidencji zabytków zawiadamia wojewódzkiego konserwatora zabytków o:

- 1) uszkodzeniu, zniszczeniu, zaginięciu lub kradzieży zabytku, niezwłocznie po powzięciu wiadomości o wystąpieniu zdarzenia;
- 2) zagrożeniu dla zabytku, niezwłocznie po powzięciu wiadomości o wystąpieniu zagrożenia;
- 3) zmianie miejsca przechowania zabytku ruchomego w terminie miesiąca od dnia nastąpienia tej zmiany;
- 4) zmianach dotyczących stanu prawnego zabytku, nie później niż w terminie miesiąca od dnia ich wystąpienia lub powzięcia o nich wiadomości.

Istotne uregulowania prawne dotyczące ochrony zabytków i opieki nad zabytkami, znajdują się w innych obowiązujących ustawach i rozporządzeniach, w tym:

3.3. Ustawa z dnia 12 kwietnia 2024 r. o zmianie ustawy o ochronie zabytków i opiece nad zabytkami oraz ustawy o ochronie przyrody (Dz. U. z 2024r. poz. 1478).

3.4. Ustawa o samorządzie gminnym z dnia 8 marca 1990 roku (Dz. U. z 2024 poz. 609), gdzie w art. 7 ust 1 pkt. 9 zostały określone zadania własne gminy: „zaspokajanie zbiorowych potrzeb wspólnoty należy do zadań własnych gminy. W szczególności zadania własne obejmują sprawy (...) kultury, w tym (...) ochrony zabytków i opieki nad zabytkami”. Pośrednio do

ochrony zabytków odnoszą się zadania obejmujące kwestie: ładu przestrzennego, gospodarki nieruchomościami, ochrony środowiska i przyrody oraz gospodarki wodnej, gminnych dróg, ulic, mostów, placów oraz organizacji ruchu drogowego, bibliotek gminnych i innych instytucji kultury, kultury fizycznej i turystyki, zieleni gminnej i zadrzewień, cmentarzy gminnych, utrzymania gminnych obiektów i urządzeń użyteczności publicznej oraz obiektów administracyjnych, promocji gminy.

3.5. Ustawa z dnia 27 marca 2003 r. o planowaniu i zagospodarowaniu przestrzennym (Dz. U. 2023 poz.997) Ustawa, określa zasady kształtowania polityki przestrzennej przez jednostki samorządu terytorialnego i organy administracji rządowej oraz zakres i sposoby postępowania w sprawach przeznaczania terenów na określone cele oraz ustalania zasad ich zagospodarowania i zabudowy. Ustawa, mówi także, że w planowaniu i zagospodarowaniu przestrzennym, uwzględnia się wymagania ochrony dziedzictwa kulturowego i zabytków oraz dóbr kultury współczesnej.

3.6. Ustawa z dnia 7 lipca 1994 r.- Prawo budowlane (Dz. U. z 2023 poz. 682). Ustawa- Prawo budowlane, normuje działalność obejmującą sprawy projektowania, budowy, utrzymania i rozbioru obiektów budowlanych oraz określa zasady działania organów administracji publicznej w tych dziedzinach. Przepisy ustawy nie naruszają przepisów odrębnych, a w szczególności, m. in. o ochronie zabytków i opiece nad zabytkami- w odniesieniu do obiektów i obszarów wpisanych do rejestru zabytków oraz obiektów i obszarów objętych ochroną konserwatorską na podstawie miejscowego planu zagospodarowania przestrzennego.

3.6.Ustawa z dnia 27 kwietnia 2001 r.- Prawo ochrony środowiska (Dz. U. 2024 poz. 54).

3.7. Ustawa z dnia 16 kwietnia 2004 r. o ochronie przyrody (Dz. U. 2024 poz. 1478).

3.8. Ustawa z dnia 21 sierpnia 1997 r. o gospodarce nieruchomościami (Dz. U. 2024 poz. 1145). W rozumieniu ustawy, celem publicznym jest między innymi: opieka nad nieruchomościami, stanowiącymi zabytki w rozumieniu przepisów o ochronie zabytków i opiece nad zabytkami. Ustawa określa m. in. postępowanie wobec nieruchomości objętych prawną ochroną konserwatorską.

3.9. Ustawa z dnia 25 października 1991 r. o organizowaniu i prowadzeniu działalności kulturalnej (Dz. U. 2024 poz. 1245). Ustawa precyzuje, że działalność kulturalna polega na upowszechnianiu i ochronie kultury (art. 1 ust. 1). Mecenat nad działalnością kulturalną sprawuje państwo i polega on na wspieraniu i promocji twórczości, edukacji i oświaty kulturalnej, działań i inicjatyw kulturalnych oraz opieki nad zabytkami. (art. 1 ust. 2). Mecenat nad działalnością kulturalną sprawują też jednostki samorządu terytorialnego (art. 1 ust. 4). Art. 2 ustawy wymienia formy organizacyjne działalności kulturalnej, wśród których znajdują się obok teatrów, oper, operetek, filharmonii, orkiestr, kin, muzeów, bibliotek, domów kultury,

ognisk artystycznych, galerii sztuki- ośrodki badań i dokumentacji w różnych dziedzinach kultury. Jednostki samorządu terytorialnego organizują działalność kulturalną, tworząc samorządowe instytucje kultury, dla których prowadzenie takiej działalności jest podstawowym celem statutowym. Prowadzenie działalności kulturalnej jest zadaniem własnym jednostek samorządu terytorialnego o charakterze obowiązkowym (art. 9 ust. 1, 2). Instytucje kultury, a zwłaszcza muzea, jednostki organizacyjne mające na celu opiekę nad zabytkami, ośrodki badań i dokumentacji, biura wystaw artystycznych, galerie i centra sztuki, Filmoteka Narodowa, biblioteki, domy i ośrodki kultury, świetlice i kluby, ogniska artystyczne, domy pracy twórczej prowadzą w szczególności działalność w zakresie upowszechniania kultury. Do podstawowych zadań tych instytucji należy m. in. sprawowanie opieki nad zabytkami (art. 32 ust. 1, 2).

3.10. Ustawa z dnia 6 grudnia 2018 r. o zmianie ustawy o organizowaniu i prowadzeniu działalności kulturalnej (Dz. U. z 2020 poz. 115).

3.11. Ustawa z dnia 24 kwietnia 2003 r. o działalności pożytku publicznego i wolontariacie (Dz. U. z 2024 poz. 1491). W ramach ustawy, gminy mogą wspierać działalność kulturalną związaną z ochroną zabytków i tradycji prowadzoną przez organizacje pozarządowe (między innymi stowarzyszenia).

3.12. Ustawa z dnia 24 kwietnia 2015 r. o zmianie niektórych ustaw w związku z wzmocnieniem narzędzi ochrony krajobrazu, tzw. Ustawa Krajobrazowa (Dz. U. z 2015 r. poz. 774 ze zm.). Ustawa definiuje pojęcie reklamy, szyldu, krajobrazu, krajobrazu kulturowego, krajobrazu priorytetowego. Nakłada też m.in. obowiązek sporządzania przez samorząd wojewódzki audytu krajobrazowego, w którym mają być zdefiniowane obszary krajobrazów priorytetowych, gdzie sejmik województwa ma mieć możliwość ustalania norm dotyczących wysokości, kształtu budynków i ewentualnego stosowania materiałów miejscowych lub tradycyjnej architektury. Ustawa wprowadza kary za nielegalne reklamy. Ponadto daje samorządom możliwość uchwalenia lokalnego kodeksu reklamowego, w którym określone zostaną zasady sytuowania m. in. nośników reklam.

Zasady ochrony zabytków znajdujących się w muzeach i w bibliotekach

określone zostały w ustawach:

- 1) ustawa z dnia 21 listopada 1996 roku o muzeach (Dz. U. z 2018 r. poz. 720 ze zm.),
- 2) ustawa z dnia 27 czerwca 1997 r. o bibliotekach (Dz. U. z 2018r. poz. 574 ze zm).

Ochronę materiałów archiwalnych regulują przepisy:

- 1) ustawa z dnia 14 lipca 1983r. o narodowym zasobie archiwalnym i archiwach (Dz. U. z 2018r. poz. 217 ze zm.).

Akty wykonawcze dotyczące ochrony i opieki nad zabytkami:

1. **Rozporządzenie Ministra Kultury i Dziedzictwa Narodowego z dnia 2 sierpnia 2018 r. w sprawie prowadzenia prac konserwatorskich, prac restauratorskich i badań konserwatorskich przy zabytku wpisanym do rejestru zabytków albo na Listę Skarbów Dziedzictwa oraz robót budowlanych, badań architektonicznych i innych działań przy zabytku wpisanym do rejestru zabytków, a także badań archeologicznych i poszukiwań zabytków**(Dz. U. z 2018 r. poz. 1609 oraz z 2019 r. poz. 1721)
2. **Rozporządzenie Ministra Kultury i Dziedzictwa Narodowego z dnia 26 maja 2011, r. w sprawie prowadzenie rejestru zabytków, krajowej, wojewódzkiej i gminnej ewidencji zabytków oraz krajowego wykazu zabytków skradzionych lub wywiezionych za granicę niezgodnie z prawem** (Dz. U. z 2011 r. poz. 661 oraz Dz. U. z 2019 poz. 1886).
3. **Rozporządzenie Ministra Kultury i Dziedzictwa Narodowego z dnia 10 września, 2019 r. zmieniające rozporządzenie w sprawie prowadzenia rejestru zabytków, krajowej, wojewódzkiej i gminnej ewidencji zabytków oraz krajowego wykazu zabytków skradzionych lub wywiezionych za granicę niezgodnie z prawem** (Dz. U. z 2019 r. poz. 1886).
4. **Rozporządzenie Ministra Kultury i Dziedzictwa Narodowego z dnia 16 sierpnia, 2017 r. w sprawie dotacji celowej na prace konserwatorskie lub restauratorskie przy zabytku wpisanym na Listę Skarbów Dziedzictwa oraz prace konserwatorskie, restauratorskie i roboty budowlane przy zabytku wpisanym do rejestru zabytków** (Dz. U. z 2017 r. poz. 1674).
5. **Rozporządzenie Ministra Kultury z dnia 12 maja 2004 r. w sprawie odznaki „Za opiekę nad zabytkami”**(Dz. U. z 2004 r. nr 124, poz. 1304), które określa tryb składania wniosków o przyznanie odznaki, wzór i wymiary tej odznaki oraz sposób jej wręczania i noszenia.
6. **Rozporządzenie Ministra Kultury z dnia 25 sierpnia 2004 r. w sprawie organizacji i sposobu ochrony zabytków na wypadek konfliktu zbrojnego i sytuacji kryzysowych** (Dz. U. z 2004 r. nr 212, poz. 2153).
7. **Rozporządzenie Ministra Kultury z dnia 9 lutego 2004 r. w sprawie wzoru znaku informacyjnego umieszczanego na zabytkach nieruchomych wpisanych do rejestru zabytków** (Dz. U. z 2004 r. nr 30, poz. 259).
8. **Rozporządzenie Ministra Kultury z dnia 18 kwietnia 2011 r. w sprawie wywozu zabytków i przedmiotów o cechach zabytków za granicę** (Dz. U. z 2011 r. nr 89, poz. 510).

9. Rozporządzenie Ministra Kultury z dnia 1 kwietnia 2004 r. w sprawie nagród za odkrycie lub znalezienie zabytków archeologicznych (Dz. U. z 2004 r. nr 71, poz. 650).
10. Rozporządzenie Ministra Kultury i Dziedzictwa Narodowego z dnia 10 stycznia 2014 r. w sprawie dotacji na badania archeologiczne (Dz. U. z 2014r. poz. 110)
11. Rozporządzenie Ministra Kultury i Dziedzictwa Narodowego z dnia 12 lipca 2017 r. w sprawie sposobu ustalania wysokości i rozliczania dotacji celowej na wyposażenie w zabezpieczenia techniczne pomieszczenia, w którym będzie przechowywany zabytek wpisany na Listę Skarbów Dziedzictwa” (Dz. U. z 2017 poz. 1384).
12. Rozporządzenie Ministra Kultury i Dziedzictwa Narodowego z dnia 28 kwietnia 2017 r. w sprawie Listy Skarbów Dziedzictwa” (Dz. U. 2017 poz. 928).
13. Rozporządzenie Ministra Kultury i Dziedzictwa Narodowego z dnia 19 lipca 2019 r. w sprawie wzorów dokumentów oceny wskazującej czas powstania zabytku, wyceny zabytku oraz potwierdzenia wwozu zabytku na terytorium Rzeczypospolitej Polskiej (Dz. U. z 2019 poz. 1470)

4. UWARUNKOWANIA ZEWNĘTRZNE OCHRONY DZIEDZICTWA KULTUROWEGO

Gminny program opieki nad zabytkami odwołuje się do dokumentów, takich jak strategie, studia programy powstałych na trzech poziomach: ogólnokrajowym, regionalnym (wojewódzkim) oraz lokalnym.

4.1. Strategiczne cele polityki państwa w zakresie ochrony zabytków i opieki nad zabytkami

4.1.1. Krajowy Program Opieki nad Zabytkami na lata 2023- 2026 przyjęty przez Radę Ministrów 08.12. 2023 roku.

Celem krajowego programu ochrony zabytków i opieki nad zabytkami na lata 2023-2026 jest realizację przepisu art. 84 ustawy z dnia 23 lipca 2003 r. o ochronie zabytków i opiece nad zabytkami. Jest to strategiczny dokument niezbędny do realizacji ochrony zabytków i opieki nad zabytkami, zainicjowany i opracowany przez ministra do spraw kultury i ochrony dziedzictwa narodowego, określający cele administracji rządowej oraz podległych jej służb i instytucji w zakresie ochrony zabytków i opieki nad zabytkami, a także środki służące do realizacji wy-

znaczonych celów. Celem programu jest zapewnienia efektywnej ochrony i opieki nad zabytkami poprzez m. in. ochronę i zarządzanie zabytkami o wyjątkowej wartości, podnoszenie wiedzy o zasobach zabytkowych kraju, cyfryzację i podniesienie jakości prowadzonych postępowań administracyjnych czy zwiększenie zastosowania nowych technologii.

Cele programu:

1. Ochrona i zarządzanie zabytkami o wyjątkowej wartości poprzez m. in.:

- model i system wartościowania zabytków;
- plany zarządzania dla pomników historii;
- wsparcie procesu tworzenia planów ochrony parków kulturowych;
- system bezpieczeństwa zabytków;
- projektowanie konserwatorskie.

2. Cyfryzacja i podniesienie jakości prowadzenia postępowań administracyjnych poprzez m. in.:

- cyfryzację procesu inwestycyjno-budowlanego w zakresie ochrony zabytków;
- opracowanie i realizację programu szkoleń specjalistycznych dla pracowników wojewódzkich urzędów ochrony zabytków.

3. Zwiększenie zastosowania nowych technologii w ochronie zabytków poprzez m. in.:

- wdrożenie i rozwój programu wsparcia zarządzania dziedzictwem archeologicznym (AZP+);
- digitalizację i udostępnianie zasobu archiwalnego;
- rozwój portalu zabytek.pl.

4. Edukacja i podnoszenie świadomości społecznej wartości dziedzictwa kulturowego poprzez m. in.:

- włączenie edukacji ochrony zabytków do programów nauczania w szkołach;
- kampanie społeczno-edukacyjne dotyczące zagrożeń dla dziedzictwa kulturowego;
- wsparcie merytoryczne służb mundurowych oraz organów wymiaru sprawiedliwości w sprawach dotyczących przestępczości przeciwko zabytkom.

5. Wzmacnianie narzędzi ochrony zabytków wobec zmian klimatycznych poprzez m.in.:

- wsparcie procesu tworzenia gminnych programów opieki nad zabytkami;
- warsztaty konserwatorskie – praktyka prac konserwatorskich;
- wzmacnianie kompetencji zawodów rzemieślniczych;
- inwestycje w obiektach zabytkowych – szkolenia dla samorządów.

4.2. RELACJE PROGRAMU OPIEKI NAD ZABYTKAMI GMINY KRYPNO Z DOKUMENTAMI WYKONANYMI NA POZIOMIE WOJEWÓDZTWA I POWIATU

4.2.1 Plan Zagospodarowania Przestrzennego Województwa Podlaskiego.

Gminny Program Opieki nad Zabytkami Gminy Krypno zgodny jest z wyznaczonymi w Planie Zagospodarowania Przestrzennego Województwa Podlaskiego Uchwała Nr XXX VI/330/17 Sejmiku Województwa Podlaskiego z dnia 2017-05-22 celami polityki przestrzennej, zasadami ich realizacji oraz przyjętymi w planie kierunkami działań polityki przestrzennej w zakresie ochrony dziedzictwa kulturowego.

W sferze kulturowej obejmującej system ochrony dziedzictwa kulturowego przyjęto zasady kompleksowości działań ochronnych i rewaloryzacyjnych, łączenia ochrony środowiska kulturowego z ochroną środowiska przyrodniczego oraz promowania regionalnych walorów dziedzictwa kulturowego.

Podstawowe cele polityki przestrzennej w sferze ochrony dziedzictwa kulturowego, zapisane w planie zagospodarowania przestrzennego województwa podlaskiego dotyczą:

- zachowania dziedzictwa kulturowego dla przyszłych pokoleń poprzez ochronę i rewaloryzację istniejących zasobów, ze szczególnym uwzględnieniem ochrony tożsamości kulturowej regionu przed zagrożeniem jej wytracenia w konfrontacji z europejskim uniwersalnym modelem życia w sferze kultury materialnej i jej unikalnej specyfiki etnicznej i religijnej;
- uwzględnienia potrzeb współczesnego społeczeństwa w procesie ochrony i kształtowania zasobów dziedzictwa kulturowego,
- harmonijnego współistnienia zasobów dziedzictwa kulturowego z zasobami środowiska przyrodniczego – jako filarów rozwoju turystyki krajowej i międzynarodowej,
- tworzenia warunków kompleksowej ochrony obszarów o walorach zabytkowych i kulturowych, takich jak: strefy ochrony konserwatorskiej, parki kulturowe, rezerваты kulturowe i obszary krajobrazu historyczno – kulturowo – przyrodniczego,
- priorytetu ochrony walorów dziedzictwa kulturowego o randze międzynarodowej i krajowej,
- wykorzystania unikalnych zasobów dziedzictwa kulturowego do krajowej i międzynarodowej promocji województwa.

Plan Zagospodarowania Przestrzennego Województwa w kierunkach działań dla ochrony i wykorzystania dziedzictwa kulturowego w punkcie Integracja działań społeczno-gospodarczych dla opieki nad zabytkami przewiduje: a) opracowywanie i realizacja kompleksowych programów rewitalizacyjnych terenów z zasobami zabytkowymi, zwłaszcza historycznych miejskich przemysłowych i powojkowych.

Krypno w planie zagospodarowania przestrzennego województwa podlaskiego wymieniane jest jako miejscowość kultu religijnego o znaczeniu regionalnym i ponad regionalnym.

W planie tym także przewidziano budowę ścieżki rowerowej Tykocin-Krypno- Knyszyn jako edukacyjnej trasy przyrodniczo- krajobrazowej.

4.2.2. Strategia Rozwoju Województwa Podlaskiego do 2030 roku

Strategia rozwoju województwa podlaskiego do 2030 roku została uchwalona przez Sejmik Województwa Podlaskiego uchwałą nr XVIII/213/2020 z dnia 27 kwietnia 2020 r. W odróżnieniu od poprzednio obowiązującego dokumentu, bieżąca strategia nie odnosi się do zagadnień związanych z dziedzictwem kulturowym województwa poza ogólnymi nawiązaniem do zasobów którymi dysponuje region.

4.2.3. Program Rozwoju Kultury Województwa Podlaskiego do roku 2030.

„Program rozwoju kultury województwa podlaskiego do 2030” powstał w oparciu o "Diagnozę kultury w województwie podlaskim". Dokument zakłada kontynuację kierunku rozwoju kultury obranego w "Programie rozwoju kultury województwa podlaskiego do roku 2020". Założenia zawarte w niniejszym dokumencie są spójne z obowiązującą "Strategią Rozwoju Województwa Podlaskiego 2030", a także z Narodową Strategią Rozwoju Kultury 2004-2020 oraz jej uzupełnieniem z 2005 roku i Ustawą o zapewnieniu dostępności osobom ze szczególnymi potrzebami. Jednym z celów strategicznych wojewódzkiego jest ochrona zabytków i dziedzictwa kulturowego. Podstawą tak sformułowanego celu jest uznanie sfery dziedzictwa za podstawę rozwoju i upowszechniania kultury a także za poważny potencjał naszego regionu, służący wzrostowi konkurencyjności wobec innych regionów w zakresie atrakcyjności turystyki, inwestycji oraz powstawaniu nowych miejsc pracy w sektorze turystyczno-usługowym. Upowszechnianie wiedzy o dziedzictwie kulturowym województwa podlaskiego sprzyja również integracji jego mieszkańców i poczucia więzi oraz dumy z tzw. „małej ojczyzny”. Należyta troska i szacunek dla dziedzictwa kultury tworzonego w przeszłości przez wiele narodów i grup etnicznych, zdaniem autorów programu umacnia pozytywny wizerunek naszego regionu jako przyjaznego i otwartego. W celu realizacji tak zakrojonego programu zaplanowano podjęcie następujących działań:

- 1.1. prowadzenie projektów badawczych związanych z dziedzictwem kulturowym w celu jego rozpoznania i udokumentowania,
- 1.2. prowadzenie inwentaryzacji i ewidencji wszystkich kategorii zabytków,
- 1.3. upowszechnianie wyników badań, wykorzystanie ich w procesach zarządzania kulturą oraz w gospodarce, inwestycjach, turystyce,
- 1.4. rewaloryzacja zabytków, powiązana z ochroną zabytkowego krajobrazu kulturowego, dbałością o porządkowanie i kształtowanie detalu architektonicznego oraz małej architektury, zgodna z miejscowym planem zagospodarowania przestrzennego (ochrona i rewaloryzacja

zabytkowego budownictwa drewnianego – jako podstawowego wyznacznika tożsamości kulturowej regionu, zabytkowej architektury murowanej, zabytkowych parków, cmentarzy, zabytkowych zespołów obronnych i in.),

1.5. rewaloryzacja przestrzeni publicznych zabytkowych układów urbanistycznych,

1.6. systemowe zabezpieczanie obiektów dziedzictwa kulturowego na wypadek zagrożeń,

1.7.ochrona tożsamości kulturowej regionu, jego wielokulturowości, ze szczególnym uwzględnieniem działań w zakresie edukacji regionalnej,

1.8. prowadzenie wielokierunkowych działań promocyjnych, szkoleniowych i edukacyjnych mających na celu uświadamianie społeczeństwa o roli, znaczeniu i konieczności zachowania dziedzictwa kulturowego,

1.9. tworzenie szlaków turystyczno-kulturowych obejmujących najciekawsze miejsca i obiekty zabytkowe w województwie.

4.2.4. Strategia Rozwoju Powiatu Monieckiego na lata 2024- 2034.

Realizacji programu Strategii Powiat Moniecki zmaksymalizuje działania mające na celu podnoszenie jakości życia mieszkańców Powiatu. Poprawa ta nastąpi poprzez konsekwentną i optymalną realizację celów operacyjnych w poniższych obszarach:

1. Rozwój infrastruktury społecznej - inwestowanie w edukację publiczną, poprawa jakości opieki zdrowotnej i promocja zdrowia, rozwój kultury i turystyki, wsparcie opieki społecznej i pomoc społeczna dla mieszkańców powiatu Monieckiego.

2. Poprawa infrastruktury technicznej - budowa optymalnej sieci dróg publicznych wyraźnie poprawiających warunki komunikacyjne, utrzymanie i modernizacja obiektów użyteczności publicznej oraz obiektów administracyjnych w powiecie monieckim.

3. Zapewnienie porządku publicznego i bezpieczeństwa mieszkańców - wzmocnienie poziomu bezpieczeństwa mieszkańców, rozwój ochrony przeciwpożarowej, zapobieganie powodziom (między innym poprzez zabezpieczenie hydrologiczne) i innym klęskom żywiołowym oraz promowanie działań mających na celu zapewnienie bezpieczeństwa mieszkańców i środowiska.

4. Ochrona środowiska i odpowiednie zagospodarowanie przestrzenne – poprawa efektywności energetycznej obiektów zarządzanych przez Powiat, skuteczny nadzór budowlany oraz działania mające na celu ochronę środowiska naturalnego oraz bioróżnorodności w Powiecie Monieckim.

5. Aktywizacja lokalnego rynku pracy i wspieranie społeczeństwa - przeciwdziałanie bezrobociu, promowanie aktywności lokalnego rynku pracy, ochrona praw konsumenta, wsparcie osób niepełnosprawnych, rozwijanie polityki prorodzinnej, ochrona dziedzictwa kultury, promowanie Powiatu Monieckiego oraz współpraca z organizacjami pozarządowymi.

Jednym z celów operacyjnych strategii rozwoju powiatu monieckiego jest ochrona dziedzictwa kulturowego i przyrodniczego oraz wykorzystanie potencjału turystycznego powiatu poprzez tworzenie strategii, programów oraz oferty promocyjno- informacyjnej.

5. UWARUNKOWANIA WEWNĘTRZNE

5.1. Relacje Gminnego Programu Opieki nad Zabytkami Gminy Krypno

z dokumentami wykonanymi na poziomie gminy

5. 1.1. Studium uwarunkowań i kierunków zagospodarowania przestrzennego gminy Krypno z 2000 roku.

Studium uwarunkowań i kierunków zagospodarowania przestrzennego gminy Krypno zajmuje się problematyką ochrony dziedzictwa kulturowego. W rozdziale 2 poddaje ocenie wartości kulturowe gminy, natomiast w drugiej części studium w rozdziale 5 zawarte są zasady ochrony dziedzictwa. Określają one konieczność:

- remontów, modernizacji i odtwarzania obiektów zabytkowych,
- umiejętnego zagospodarowania sąsiedztwa obiektów zabytkowych i historycznych układów urbanistycznych,
- udzielania przez gminę wsparcia dla ewentualnych inwestorów, chcących (w sposób zgodny z zaleceniami Wojewódzkiego Konserwatora Zabytków) zagospodarować obiekty zabytkowe,
- kontynuacji rozpoznania archeologicznego na terenie gminy i uwzględniania ich wyników podczas planowania przestrzennego i działalności inwestycyjnej,
- kultywowania regionalnych form architektonicznych oraz tradycji materiałowych i konstrukcyjnych,
- dążenia do indywidualizowania przestrzennych form zabudowy i zagospodarowania przestrzeni publicznych w dostosowaniu do otaczającej zabudowy i krajobrazu, Studium zaleca uwzględnienie powyżej wymienionych działań w miejscowych planach zagospodarowania przestrzennego.
- w miejscowości Krypno należy objąć ochroną wykształcony historycznie system dominant, którego centralny punkt stanowi wieża kościoła parafialnego. Obiekty wznoszone na tym terenie winne być dostosowane gabarytami do obecnej zabudowy z dopuszczalną wysokością 2 i ½ kondygnacji oraz wysokimi dachami.

Studium uwarunkowań zakłada również , że głównym zadaniem gminy w dążeniu do ochrony i kształtowania środowiska i dziedzictwa kulturowego powinno być:

1. Opracowanie studiów wartości kulturowych (historyczno- urbanistycznych) w Krypie.

2. Utrzymanie dobrego stanu technicznego i form historycznych obiektów zabytkowych i ich otoczenia zgodnie z wymogami władz konserwatorskich.

3. Racjonalne wykorzystanie obiektów zabytkowych.

4. Tworzenie nowych wartości kulturowych poprzez inspirację form architektonicznych.

Wskazano również na konieczność wykonania planów miejscowych zagospodarowania przestrzennego miejscowości gminy Krypno:

- Krypno Wielkie,

- Ruda,

- Góra,

- oraz dla pozostałych jednostek osadniczych gdzie wystąpi uzasadniona

potrzeba tworzenia podstaw do decyzji o warunkach zabudowy i zagospodarowania terenów mieszkaniowo-usługowych, turystyczno-wypoczynkowych, rewaloryzacji już zainwestowanych.

5.1.2. Strategia Rozwoju Gminy Krypno na lata 2025- 2034.

Zasady ochrony dziedzictwa kulturowego i zabytków oraz dóbr kultury współczesnej w strategii rozwoju gminy Krypno na lata 2025-2034:

1. ochrona elementów dziedzictwa kulturowego, w szczególności wartościowych układów ruralistycznych, zadrzewień przydrożnych i śródpolnych oraz obiektów zabytkowych;

2. ochrona różnorodności i wielokulturowości dziedzictwa kulturowego regionu i dóbr kultury współczesnej;

3. przystosowanie zachowanych założeń i obiektów, które utraciły swoje pierwotne funkcje, do nowych, współczesnych potrzeb, z uwzględnieniem wymogów w zakresie ich dostępności dla osób ze specjalnymi potrzebami oraz – w miarę możliwości – wykorzystujących rozwiązania w zakresie efektywności energetycznej oraz rozwiązania w zakresie adaptacji do zmian klimatu (zatrzymanie wód opadowych, przepuszczalność terenu, ogrody deszczowe i inne);

4. restauracja i modernizacja techniczna obiektów zabytkowych zgodnie z wytycznymi konserwatora zabytków z dostosowaniem współczesnej funkcji do wartości zabytkowej obiektów, służącej jednocześnie rozwojowi gospodarczemu i włączeniu społecznemu;

5. podnoszenie walorów użytkowych oraz komercjalizacja funkcji turystycznej, z wykorzystaniem zasobu historycznego jako istotnego komponentu;

6. ochrona gminnych tradycji związanych z jej rolniczą funkcją.

5.2. CHARAKTERYSTYKA ZASOBÓW I ANALIZA STANU DZIEDZICTWA KULTURO- WEGO I KRAJOBRAZU KULTUROWEGO GMINY

5.2.1. Zarys historii obszaru gminy

Historię osadnictwa na obszarze dzisiejszej gminy Krypno poznajemy dzięki badaniom powierzchniowym prowadzonym, w latach 1980 – 2008, w ramach Archeologicznego Zdjęcia Polski. Stanowiska archeologiczne na terenie gminy reprezentują szeroki przekrój chronologiczny, od epoki kamienia po okres nowożytny.

Kolonizacja ziem leżących w granicach dzisiejszej gminy Krypno rozpoczęła się stosunkowo późno, bo dopiero w XV wieku lub początkach XVI wieku. Miały na to wpływ niekorzystne warunki przyrodnicze oraz sytuacja polityczna. Ścierały się tu wpływy Polski, Litwy i Zakonu Krzyżackiego.

Początki osady o nazwie Krypno związane są z kolonizacją puszczy królewskiej i sięgają XV wieku. Dopiero jednak, po 1509 roku, kiedy to król Zygmunt Stary przekazał ten teren Mikołajowi II Radziwiłłowi, nastąpiło przyspieszenie w jego zasiedlaniu. Jak głosi legenda "na grubej lipie, pod którą była krypa przeznaczona do pojenia koni królewskich w czasie postoju, pojawił się obraz Matki Boskiej. Obraz trzykrotnie odnoszono do kościoła w Knyszynie i za każdym razem powracał w to samo miejsce". Od tego miejsca wydarzenia prawdopodobnie pochodzi nazwa miejscowości: Krypka, Krypa, a na początku XVI w. Krypno. W pobliżu lipy przez długie lata stała kapliczka, a następnie kolejno wznoszone kościoły. Dzisiaj stoi tu kościół, w którym zostały zachowane elementy legendy, a mianowicie chodzi o słynący łaskami namalowany na lipowej desce obraz Matki Boskiej Pocieszenia. Jest jedną z najwcześniejszych kopii obrazu Matki Boskiej Śnieżnej z Bazyliki Santa Maria Maggiore w Rzymie, sprowadzona prawdopodobnie przez hetmana Jana Zamoyskiego do swojej kaplicy w pobliskim Knyszynie.

Zasiedlanie terenów obecnie gminy Krypno zbiegło się w czasie z tworzeniem województwa podlaskiego. W 1509 roku król Zygmunt I wyznaczył komisarzy do rozgraniczenia Wielkiego księstwa Litewskiego od Korony.

Pierwszy wojewoda podlaski został powołany już w 1513 roku, a po jego śmierci w 1514 roku drugiego wojewodę powołał król w 1520 roku.

Nie bez znaczenia, na rozwój miejscowości, miało położenie przy trakcie królewskim wiodącym z Krakowa przez Tykocin do Knyszyna, gdzie mieścił się ulubiony dwór króla Zygmunta Augusta.

Mikołaj II Radziwiłł przy starej drodze do Tykocina, w puszczy, osadził na 113 włókach ziemi – dwór (obecnie folwark knyszyński) i wieś osocznicką na 100 włókach – Długa Łąkę, obecnie Długoleka. Działo się to około 1514 roku. Wtedy również powstała wieś Peńskie. Wspomniany

wyżej dwór w Knyszynie obsługiwali osadnicy zamieszkali w Krypnie. W XVI wiecznych materiałach źródłowych wymieniane są wsie: Bajki Zalesie (Bayki Zalesiany 1545, 1569); Krypno (Kościelne, Wielkie, a także Krypna, Krypno Poświętne, Starościńskie – 1561, 1575, 1676, 1575, 1576, 1578); Kulesze Chobotki (1576, 1580, 1592); Długołęka (Długałęka, Długa Łęka, sióło Długołęka 1536, 1576, 1578); Góra (Horodyszczce, Sadokierz, Gora – 1561, 1580); Rekle (1561, 1565, 1576, 1578), Ruda (1559, 1561, 1576, 1578); Zastocze (Zastoki, sióło Zastoki – 1561, 1565, 1576, 1578). W XVII wiecznych dokumentach wymieniany jest Kruszyn (Kruszyno, Kruszyny, Kruszyni, Kruszyny Tatary 1623, 1639, 1641, 1642, 1647, 1648, 1671, 1677). Powstanie wsi Kruszyn, Morusy, Rekle, Długołęka związane jest z osadnictwem Tatarskim w okolicach Tykocina. Józef Maroszek zauważa, że po osadnikach tatarskich mieszkających na tych terenach około 300 lat pozostała jedynie nazwa wsi Tatary. Tatarzy stopniowo ulegali polonizacji, chrystianizowali się i wtapiali w miejscową ludność. Natomiast Ci, którzy trwali przy swoich tradycjach opuszczali te strony przenosząc się pod Sokółkę i Krynki.

Tatarów pod twierdzą tykocińską, we wsi, która pierwotnie nazywana była Sucha Nereśl, następnie Zalesie Tatary dziś tylko Tatary (w gminie Tykocin) osadził właściciel dóbr tykocińskich (Olbracht Gasztołd). Drugą wsią tatarską osadzoną przez Gasztołda był **Kruszyn**. Tatarzy kruszyńscy pełnili służbę na zamku tykocińskim, a ponadto zajmowali się furmaństwem, kupiectwem i rzemiosłem, za co płacili podatek zwany pogłównym. Rozwój osadnictwa tatarskiego w Kruszynie przypadł na XVII w. Z tego okresu zachowało się najwięcej dokumentów – darowizn, aktów sprzedaży, ugód, testamentów, przywilejów, zobowiązań. Jednym z ważniejszych jest przywilej wystawiony przez króla Zygmunta III w 1623 r. zwalniający kruszyńskich Tatarów z wszelkich powinności poza służbą wojskową. Zapewne podobną historię mają też **Morusy**, których nazwa wywodzi się od Tatarzyna Sulimy Murtazego. Przy granicy dóbr tykocińskich, ale już na obszarze należącym do dóbr goniądzkich Radziwiłłów, a od 1529 roku w starostwie knyszyńskim znajdowała się wieś Rekle osadzona przez Tatarów. W 1567 roku 11 Tatarów knyszyńskich uzbrojonych w kaftany, łuki i miecze oraz kordy stawiło się do Popisu wojennego. W 1569 roku pisano, że z Rekli (8 włók) Tatarowie, „końmi służą do dwora knyszyńskiego w potrzebie JKM”. Tatarzy otrzymali też uposażenie w sąsiednich wsiach, m. in. w Długołęce. Obecnie jedynym dowodem istnienia życia tatarskiego na tych terenach, obok nazwy wsi Tatary, jest zapomniane miejsce pochówku tej ludności, które obecnie jest polem uprawnym. Położone jest na piaszczystym wzniesieniu, przy gościńcu z Tykocina do Goniądza.

Dwaj potężni możnowładcy, wspomniany Mikołaj II Radziwiłł oraz Olbracht Gasztołd

proceedzili ze sobą spory, a w zasadzie wojny. Po śmierci w 1521 roku Mikołaja Radziwiłła, spór kontynuował jego syn biskup Żmudzki, który tak jak ojciec napadł na Tykocin. Król Zygmunt I osobiście zajął się sporem, co wykorzystał Gasztołd, przedstawiając królowi dokumenty, z których wynikało, że Radziwiłł walczy o królewskie ziemie. Biskup okazał się dyplomata i sporne ziemie, w tym Knyszyn, Krypno, Długołękę zapisał Zygmuntowi Augustowi. Odstąpił też kilka wsi Gasztołdowi. W wyniku porozumienia między Olbrachtem Gasztołdem i Jerzym Radziwiłłem, syn Olbrachta Stanisław ożenił się z córką Jerzego, Barbarą. Po bezpotomnej śmierci Stanisława Gasztołda, w 1542 jego dobra przejął Zygmunt, który rok później przekazał je synowi Zygmuntowi Augustowi.

Historia samego Krypna jest ściśle związana z historią nieopodal leżącego Knyszyna. W 1520 roku, dla kościoła ufundowanego w Knyszynie, jako beneficjum nadaje Mikołaj II Radziwiłł 128 ha ziemi. Osadnicy, którzy znaleźli się na ziemi kościelnej dali początek wsi Krypno Kościelne. Natomiast powstanie wsi Krypno Wielkie (dawniej zwane Królewskim) związane jest z prowadzoną w latach 1554- 64 na terenie starostwa knyszyńskiego (od 1528 roku) przez Piotra Chwalczewskiego pomiara włóczną. Polegała ona na wprowadzeniu nowej organizacji w układzie przestrzennym. Każdemu gospodarstwu przydzielono 1 włókę ziemi (ok. 16, 5 ha). Pozostałe ziemie przeznaczone były na tworzenie folwarków o powierzchni do kilkunastu włók lub oddawane były na wspólny pożytek – pastwiska, lasy. Obszar wsi dzielono na trzy pola uprawne, a przez środek wsi wyznaczano „niwę siedzibną” przeznaczoną pod zabudowę. Każdy osadnik otrzymywał po jednym zagonie w każdym z trzech pól i zagon pod budowę zagrody. Wszystkich obowiązywała jednolita zabudowa zagród oraz trójpolowy system uprawy ziemi.

Założona w ten sposób wieś miała charakter ulicówki. Domy stały w rzędzie przy drodze, lub po obu stronach drogi, za domami były budynki inwentarskie, na końcu stodoły. Dzięki tej reformie wsie uzyskały regularny charakter. W Krypnie Wielkim układ szeregowy zachował się do dziś. Według rejestru parafii z 1559 roku na ziemi kościelnej mieszkało 19 włościan z rodzinami, a w 1575 roku – 11 włościan. Krypno Kościelne od Krypna Wielkiego oddzielał strumyk, dopływ rzeki Jaskranki, obecnie rów melioracyjny.

W czasach działalności wspomnianego wyżej Piotra Chwalczewskiego, na terenie dzisiejszej gminy zbudowany został sztuczny zbiornik. W „Rejestrze stawów w starostwie knyszyńskim niedawno za dzierżawy pana Chwalczewskiego zbudowanych” z 1564 roku, wśród wielu stawów wymieniane są stawy popielewskie *„Item na rzece Kobylance, przy ostupie , który zowią Zwierzyniec Popielów, chciałby zbudować staw. Który powiada musiałby kosztować kop 100, a na ty rzeczy potrzeba jest nauki KJM.”*

Dzieje Krypna, jak wspomiano wyżej, związane są nierozdzielnie z dziejami kościoła. Z powodu braku danych trudny jest do określenia rok, gdzie w miejscu, w którym stoi dziś kościół, ukazała się Matka Boska. Najprawdopodobniej miało to miejsce po 1520 roku. To wydarzenie spowodowało, że około 1625 roku Katarzyna Zamoyska nakazała budowę pierwszego kościoła w Krypnie. W ołtarzu głównym kościoła znalazł się słynący łaskami obraz Matki Bożej z Dzieciątkiem, będący kopia Matki Bożej Śnieżnej z bazyliki Matki Bożej Większej w Rzymie. Prawdopodobnie kościół był konsekrowany w 1636 roku lub w 1674 roku w czasie wizytacji parafii knyszyńskiej przez biskupa Mikołaja Słupskiego, sufragana wileńskiego. W ołtarzach bocznych znajdowały się, malowane na płótnie obrazy św. Katarzyny Aleksandryjskiej i św. Stanisława Kostki. Przymuszcza się, że w XVIII wieku szlachcic ze wsi Peńskie ufundował jako wotum do cudownego obrazu, koszulkę srebrną, koronę i berło. Pierwszy kościół, rozebrano w drugiej poł. XVIII wieku a na jego miejsce postawiono nowy, również drewniany. O wyglądzie drugiego kościoła wiadomo więcej. Zbudowany był w konstrukcji wieńcowej, oszalowany z zewnątrz deskami. Dach dwuspadowy pokryto gontem i zwieńczono sygnaturką. We wnętrzu znajdowały się trzy ołtarze, przeniesione z poprzedniego kościoła. Z opisu parafii knyszyńskiej, leżącej w diecezji wileńskiej, dekanacie knyszyńskim, wykonanym 1784 roku przez plebana Wojciecha Godlewskiego na potrzeby opracowywanej wówczas przez Karola Pertheesa Mapy Województwa podlaskiego wynika, że miejscowości: Długołęka, Góra, Ruda, Rekle, Zastocze były własnością Stanisława Małachowskiego a wieś Peńskie należała do Pana Bartochowskiego. Wieś Krupno Poświętne (poprawiona przez Pertheesa na Krypno) należała do kościoła knyszyńskiego, natomiast wieś Krypno Starościńskie do Stanisława Małachowskiego. Ksiądz Wojciech Godlewski proboszcz knyszyński opisał drogę królewską na odcinku Knyszyn – Tykocin „Droga z Knyszyna do Warszawy między południem letnim na tym gościńcu, o półtora tysiąca kroków od Knyszyna jest austeria wygodna, od niej zaraz widać folwark wielki o kilkaset kroków Imci Pana Małachowskiego, po lewej stronie. Cokolwiek dalej ujechawszy pod Krypniem jest bród na kilkaset kroków długi w jesieni późnej albo na wiosnę uprzykrzony do przejazdu. Za wioską Krypniem na tymże trakcie będzie przynajmniej ośm brodów długich na kilkaset kroków, także w jesieni albo na wiosnę uprzykrzone dla przejazdu. Począwszy od Krypna aż do tamy Tykockiej na Narwi jedzie się samymi chrostami, gąszczarzami i tam kończy się parafia knyszyńska”.

W końcu XVIII wieku znajdujące się na terenie gminy dobra Bajki – Zalesie, leżały w granicach parafii w Trzcianem i były własnością generała Andrzeja Karwowskiego, uczestnika powstania kościuszkowskiego i szlachty. Również Kulesze leżały w parafii w Trzcianem i były własnością szlachecką. W 1804 roku w posiadanie dóbr Bajki – Zalesie wszedł Melchior Ołdakowski,

sędziego ziemski bielski, poseł na ostatni sejm w 1793 roku. Przypuszczalnie fundator zachowanej do dziś kapliczki dworskiej. Natomiast Kruszyn znajdował się w parafii w Tykocinie. Po 1795 roku, teren obecnej gminy znalazł się na krótki okres w zaborze pruskim, a w 1807 po pokoju w Tylży w obwodzie białostockim, włączonym do Rosji. Kiedy pod władzą Prus znalazła się większość ziem obecnego województwa podlaskiego, zaistniała potrzeba powołania diecezji, której stolica znalazłaby się na terenie zaboru pruskiego. W 1799 roku powołano diecezję wigierską. Po ustaleniu nowego podziału dekanalnego, parafia knyszyńska, wraz z kościołem filialnym w Krypnie (dawniej w dekanacie knyszyńskim) znalazła się w dekanacie białostockim. Po pokoju w Tylży, parafie dekanatu białostockiego, w 1808 roku znalazły się w utworzonym archidiakonacie białostockim, diecezji mohylewskiej. W 1842 roku obwód białostocki włączono do guberni grodzieńskiej, zmniejszono wówczas liczbę dekanatów z 6 do 3. Krypno znalazło się w powiecie białostockim. Od 1848 roku archidiakoniat białostocki podporządkowano diecezji Wileńskiej.

Na początku XIX wieku cmentarz przykościelny ogrodzono kamiennym murem, a w 1820 roku obsadzono drzewami. Ok. 1821 roku został założony, na północny- zachód od kościoła nowy cmentarz grzebany.

Ponadto we wsi Krypno Kościelne w tym okresie odnotowano istnienie niewielkiego domu mieszkalnego oraz karczmy przy drodze do Krypna Wielkiego. W 1825 roku, dokonano nowych nakładów na wyposażenie kościoła krypniańskiego. Z ołtarzy bocznych wymieniono dwa obrazy. W miejsce obrazu Św. Stanisława Kostki ówczesny proboszcz, Mateusz Jakub Kisielewski zakupił obraz Przemienienia Pańskiego. W 1842 roku władze carskie skasowały majątek parafii knyszyńskiej, w tym także krypniańskie beneficjum. Zmieniona została nazwa wsi na Poświętne. W zamian parafia w Knyszynie otrzymała 33 dziesięciny ziemi, z tego 22 na terenie Krypna. W 1849 roku przeprowadzono remont kościoła. Funkcjonował on ponad sto lat. Z wizytacji, z 1851 roku wiemy, że w kościele krypniańskim były dwa dzwony. „Na większym napis JESUS NAZARENUS REX JUDEORUM ROKU 1670. Na drugim napisu nie ma. Ważą obydwie pudów 15 funtów 16.” Po powstaniu styczniowym stan kościoła określony był, jako zły. Gmina zbiorowa Krypno (ros. Крипнянская волость) z siedzibą w Krypnie powstała w wyniku reformy struktur administracyjnych państwa rosyjskiego w 1861 roku. Była częścią powiatu białostockiego należącego (od 1843) do guberni grodzieńskiej. W 1890 roku gmina Krypno obejmowała 87 wsi i zamieszkiwało ją 9865 osób. Działania powstania styczniowego nie ominęły terenu dzisiejszej gminy.

3 kwietnia 1863 roku doszło do potyczki w okolicach wsi Peńskie, w której udział wzięło około 200- 250 żołnierzy rosyjskich i ponad stu polskich. Za udział w powstaniu styczniowym zesłano

dwu mieszkańców ze wsi Morusy. Byli to m. in. szlachcic Ignacy Buraczewski (w czasie powstania miał 16 lat) i Adolf Gebert. Podobny los spotkał szlachcica Antoniego Wiszowatego ze wsi Bajki Zalesie.

Jak wspomniano wyżej stan techniczny kościoła, po 1863 roku przedstawiał się źle. Okres po powstaniu nie sprzyjał staraniom o pozwolenie na budowę nowego kościoła. Dopiero śmierć cara Aleksandra II okazała się okolicznością sprzyjającą do rozpoczęcia starań. Mieszkańcy Krypna zwrócili się do jego następcy z prośbą o pozwolenie na budowę nowej kaplicy, zobowiązując się do wmurowania nad wejściem, marmurowej tablicy z podziękowaniem za zniesienie pańszczyzny.

W 1881 roku, po uzyskaniu zgody, rozpoczęto budowę murowanego kościoła, który istnieje do dnia dzisiejszego, według projektu Feliksa Nowickiego. Skorzystano z gotowego projektu wykonanego przez F. Nowickiego w 1878 roku dla parafii w Grajewie. Feliks Nowicki (1840- 1920) był absolwentem Akademii Sztuk Pięknych w Petersburgu, a w latach 80tych XIX wieku pełnił funkcję budowniczego guberni łomżyńskiej. W sanktuarium krypniańskim, zapewne od początku jego założenia, istniał zwyczaj składania przy ołtarzu ofiar z wosku. Wierni przybywający do cudownego obrazu zamiast pieniędzy ofiarowywali wota, będące odlewami woskowymi postaci ludzkiej, dziecka, serca, ręki, nogi itd. W zależności od intencji. Oczywiście, w ołtarzu wieszano także wota srebrne, srebrzyste i wyroby jubilerskie. Ale to właśnie wota z wosku charakteryzują kulturę pszczelarską pogranicza Podlasia. W 1905 roku została erygowana parafia rzymskokatolicka w Krypnie, w jej skład weszły wsie: Krypno Kościelne, Krypno Wielkie, Boguszewo (chodzi tu o dwór Boguszewo, która to osada obecnie należy do wsi Dębina), Chobotki, Dębina, Dziarnowizna, Długołęka, Góra, Kruszyn, Kulesze, Morusy, Peńskie, Rekle, Ruda, Tatary, Zastocze, Zygmunt. W 1946 r. do parafii Krypno przyłączone zostały jeszcze dwie małe miejscowości: Kobuzie i Nowosiółki, które dotąd należały do parafii Dobrzyniewo.

Ok. 1906 roku powstała wieś kolonialna zwana Dębiną, kiedy to córki Mikołaja Trochimowskiego, od 1871 roku właściciela majątku leśnego zwanego Boguszewską Daczą, po śmierci ojca rozprzedały majątek. Centrum majątku, z założeniem dworsko- parkowym kupił Ołdakowski, a w 1911 roku sprzedał. Rozebrano wówczas dwór, budynki gospodarcze, a w ogrodzie umieszczono zagrodę chłopską.

Kolejne wydarzenie, o wymiarze światowym, ominęło gminy. Podczas I wojny światowej (1915–1919) gmina wraz z powiatem białostockim należała do okupowanego przez Niemcy Ober-Ostu (w latach 1915–1916 w okręgu Białystok, a 1916–1918 w okręgu

Białystok-Grodno) oraz do Królestwa Litwy (1918). W sierpniu 1919 przeszła pod administrację polską. Część gminy Krypno weszła w skład nowo utworzonej gminy Kalinówka. W wyniku działań wojennych znaczne straty odniósł kościół parafialny, między innymi została zburzona wieża kościoła, uszkodzone ściany, stolarka okienna oraz organy. Rozkradziono wyposażenie kościoła. Żołnierze niemieccy zrabowali obraz św. Katarzyny Aleksandryjskiej z 1825 roku. W okresie międzywojennym kościół wyremontowano, zakupiono w Wilnie nowy obraz św. Katarzyny Aleksandryjskiej. Powiększono cmentarz przykościelny, a w latach 30tych zbudowano siedem kapliczek, przeprowadzono gruntowny remont ogrodzenia cmentarza przykościelnego.

W okresie międzywojennym Krypno było siedzibą gminy leżącej w powiecie białostockim. Gmina liczyła wówczas 7377 mieszkańców, czego 3459 to mężczyźni, a 3918 kobiety. Z zamieszczonego poniżej zestawienia wynika, że ówczesna powierzchnia gminy była większa od obecnej.

Tabela nr 1

Ludność gminy Krypno według spisu powszechnego w 1921 roku.
(obecna 30 września 1921 roku, bez objętej spisem wojskowym)

Gmina Miejscowość	Charakter miejscowości	Budynki z przetrz. mieszkalne	Budynki inne zamieszkałe	Ludność ogółem	Wyzn. rzym-kat.	Wyzn. prawosł.	Wyzn. ewang.	Wyzn. inne chrześc.	Wyzn. mojżeszowe
Gm. Krypno		1264	7	7377	7318	34	4	1	20
1.Bajki Zalesie	wieś	73		420	410	5			5
2.Białobrzeskie	wieś	5		40	40				
3.Boguszewo	folwark	2		47	32	7			8
4.Boguszewo	wieś	89	1	540	540				
5.Boguszówek	kol.	3		16	16				
6.Chobotki	folwark	10		52	49	3			
7.Czechowizna	wieś	62		323	323				
8.Dębina	kol.	4		35	35				
9.Długoleka	wieś	187		930	930				
10.Fraczki	leśn.	4		34	33	1			
11.Góry	wieś	96		578	578				
12.Kiślaki	wieś	11	1	75	75				

13.Knyszyn	st.kolej.	10		69	65	4			
14.Knyszyn-Zamek	folwark	1		11	11				
15.Krosny	wieś	13		91	91				
16.Kruszyn	wieś	31		174	172	2			
17.Krypno Kościelne	wieś	43		263	259	4			
18.Krypno Wielkie	wieś	98		640	635	1	4		
19.Kulesze	wieś	24		133	132	1			
20.Lewonie	wieś	31		154	154				
21.Łaziuki	wieś	19	2	117	117				
22.Łazy	folw.								
23.Małe Łazy	wieś	10		63	63				
24.Morusy	osada	11		70	69			1	
25.Peńskie	folw.	3		29	29				
26.Peńskie	wieś	69		476	467	2			7
27.Piaski	wieś	18	2	117	117				
28.Poddługołęcka	kol.			-	-				
29.Rekle	wieś	16		82	82				
30.Ruda	wieś	126		699	698	1			
31.Szelągówka I	wieś	1							
32.Szelągówka II	folw.	1		10	10				
33.Tatary	folw.	12		63	63				
34.Zastocze	wieś	98		614	611	3			
35.Zofiówka	wieś	48		261	261				
36.Zygmunty	wieś	16		62	62				
37.Żuki	wieś	19		89	89				

W 1931 roku w skład władz samorządowych gminy Krypno wchodził wójt – Bronisław Lewko (od maja 1930 roku); sekretarz – Józef Banaś (od lipca 1930 roku); zastępca sekretarza – Piotr Trykozko. W Radzie Gminy zasiadali: Stefan Brzostowski, Konstanty Bielawiec, Jan Leszczyński, Czesław Lipiński, Jan Marecki, Roman Piekunko, Józef Szymański, Konstanty Trykozko, Józef Wyszyński, Józef Żółtkowski, Józef Zembrowski.

16 października 1933 gminę Krypno podzielono na 25 gromady: Bajki-Zalesie, Białobrzeskie, Boguszewo, Czechowizna, Dębina, Długoleka, Góra, Kiślaki, Krosny, Kruszyn, Krypno Kościelne, Krypno Wielkie, Kulesze-Chobotki, Lewonie, Łaziuki, Morusy, Peńskie, Piaski, Rekle, Ruda, Tatary, Zastocze, Zofiówka, [Zygmunty](#) i Żuki.

Druga wojna światowa nie ominęła terenu obecnej gminy Krypno. Doszczętnie spłonęła wieś Kruszyn. Ogromne straty poniósł kościół krypniański. Latem 1944 roku znalazł się na linii frontu. Zniszczeniu uległy wówczas dach kościoła, więźba dachowa, sklepienia, stolarka, drewniane sprzęty, szaty liturgiczne i naczynia. Zburzona została górna część wieży. Uszkodzone zostały organy i dzwony. Zniszczenie nie ominęło ogrodzenia cmentarza przykościelnego. Od zakończenia wojny prace trwają prace remontowe. Początkowo polegały one na rekonstrukcji zniszczonych części kościoła, zakupiono nowe wyposażenie. W 1956 roku kościół zelektryfikowano. Przystosowano organy do napędu elektrycznego. Prace konserwatorskie i bieżące naprawy kościoła trwają bez przerwy.

Po wojnie gmina Krypno znalazła się w powiecie białostockim, a w 1954 roku, po utworzeniu powiatu monieckiego, w jego granicach.

W dniu 1 lipca 1952 roku gminę podzielono na 27 gromad: Bajki-Zalesie, Białobrzeskie, Boguszewo, Czechowizna, Dębina, Długoleka, Góra, Kiślaki, Krosny, Kruszyn, [Krypno Kościelne](#), [Krypno Wielkie](#), [Kulesze Chobotki](#), [Lewonie](#), [Łaziuki](#), [Łazy Małe](#), [Morusy](#), [Peńskie](#), [Piaski](#), [Rekle](#), [Ruda](#), [Tatary](#), [Zastocze](#), [Zofiówka](#), [Zygmunty](#) i [Żuki](#).

1 lutego 1953 zniesiono gromady Krypno Kościelne i Krypno Wielkie, tworząc z nich nową gromadę o nazwie *Krypno*.

Gmina Krypno została zniesiona 29 września 1954 roku wraz z reformą wprowadzającą gromady w miejsce gmin.

Po reaktywowaniu gmin jednostkę odtworzono 1 stycznia 1973 roku. Objęła ona inny obszar niż przed 1954, ponieważ siedem sołectw Kiślaki, Krosny, Łazy Małe, Piaski, Tatary, Żuki weszło w skład gminy Tykocin, w powiecie białostockim, dwa sołectwa Boguszewo i Lewonie weszły w skład gminy Mońki w powiecie monieckim, a kolejne dwa sołectwa Czechowizna i Zofiówka – w skład gminy Knyszyn. W sumie nowa gmina Krypno objęła zaledwie 60% obszaru gminy sprzed 1954 roku

Po kolejnej reformie administracyjnej kraju w 1999 roku, ponownie znalazła się w powiecie monieckim.

5.2.2. Krajobraz kulturowy- dziedzictwo materialne

Dziedzictwo materialne stanowi zasadniczą część krajobrazu kulturowego. Wśród istotnych, budujących go elementów znajdują się zabytki. Gmina Krypno może poszczycić się zaledwie kilkomą ważnymi obiektami zabytkowymi definiującymi jej przeszłość i określającymi współczesną pozycję. Świadomość tego kapitału powinna towarzyszyć społeczności lokalnej, także władzom samorządowym, stanowiąc dla nich inspirację do zbudowania strategii lokalnej, wykorzystującej potencjał zabytków, jako swoistego generatora inicjatyw kulturalnych i edukacyjnych.

5.2.3. Najważniejsze zabytki nieruchomości gminy Krypno.

A. **Kościół p. w. Narodzenia NMP** w Krypnie zbudowany został w latach 1881- 1885, na niewielkim wzniesieniu, po zachodniej stronie drogi Knyszyn – Tykocin, w miejscu dwu poprzednich, jako kościół filialny parafii w Knyszynie, według projektu Feliksa Nowickiego. W 1905 roku biskup wileński Edward Ropp erygował w Krypnie parafię. Kościół zbudowano z cegły, otynkowano. Konstrukcje dachową i stolarkę wykonano z drewna, dach pokryto blachą. Wzniesiony został na planie prostokąta z pentagonalną absydą od zachodu i czworokątną wieżą od wschodu. Nieorientowany. Trójnawowy, z prezbiterium zamkniętym trójbocznie, z prostokątną kaplicą od północy i zakrystią od południa. W przyziemiu wieży prostokątna kruchta, z wejściem na osi i dwoma bocznymi pomieszczeniami obok.

Wewnątrz nawę główną otwarto do bocznych półkolistymi arkadami. Na filarach arkad umieszczono pilastry dźwigające uproszczone belkowanie i gurdy sklepienia. Prezbiterium wydzielono łukiem tęczowym. Sklepienie otrzymało formę kolebkowo- żebrową. W kaplicy i zakrystii wykonano strop płaski.

Wystrój wnętrza kościoła realizowano etapami. Z poprzedniego kościoła przeniesiono klasycystyczny drewniany ołtarz Matki Boskiej Różańcowej z 1849 roku. W ołtarzu głównym drewnianym, w drugiej kondygnacji zawieszono słynący łaskami obraz Matki Boskiej z dzieciątkiem w złożonej XVIII wiecznej ramie. Obraz datowany na XVI względnie na XVII wiek.

Kościół par. p. w. Narodzenia NMP wpisany jest do rejestru zabytków województwa podlaskiego pod nr : A-122, dec. z dnia 26.09.1988. Jednocześnie do rejestru zabytków tą samą decyzją wpisano cmentarz przykościelny z XVII wieku oraz ogrodzenie z kaplicami z lat 30tych XX w. Cmentarz przykościelny funkcjonował w Krypnie jako grzebalny do 1821 roku. W wizytacji z 1828 roku parafii w Knyszynie czytamy „*Cmentarz [czwarty]o 3,5 werstw od Knyszyna przy kościele filialnym krypniańskim, z kamieni*

parkanem opasany, kwadratowy, długości ma 87, szerokości 51 arszyn, drzewami od 9 lat osadzony. Na nim ciała zmarłych od lat 8 nie chowają.”



Krypno Kościelne, Fragment ogrodzenia cmentarza przykościelnego Fot. 2015 r.



Kościół parafialny pw. Narodzenia NMP. Fot. M. Andron 2020

B. Chałupa nr 6 w Morusach drewn., 2 poł. XIX, nr rej.: 465, dec. z 28.08.1979

W latach 1947- 1975 mieszkał w niej znany fotografik, reżyser filmów przyrodniczych Włodzimierz Puchalski. Zmarł w 1979 roku na Antarktydzie. Po jego śmierci w chałupie funkcjonowało muzeum. Obecnie budynek jest opuszczony. Przepuszczalnie ostatni remont obiektu miał miejsce przed śmiercią Włodzimierza Puchalskiego. Pierwotnie budynek był pokryty słomą układaną gładko. Obiekt wzniesiony w południowo- zachodniej części wsi, po południowej stronie drogi prowadzącej przez wieś, przy bocznej drodze wiodącej w kierunku Narwi. Drewniany, ściany konstrukcji zrębowej i sumikowo- łątkowej, osadzone na kamiennie- glinianych fundamentach. na których podwalina drewniana. Belki zrębu zwęglowane na jaskółczy ogon. Ściany wschodnia i zachodnia wzmocnione lisicami. Więźba dachowa konstrukcji krokwiowo- oczepowej. Dach pokryty blachą, na której pozostały ślady słomy. Szczyty deskowane pionowo. Komin murowany. Stolarka okienna i drzwiowa drewniana. Zbudowany na planie prostokąta, półoratraktowy. Jednokondygnacyjny, nakryty dachem dwuspadowym. Szczyty nadwieszane nad lico ścian. Elewacja północna w części parteru bez otworów, w szczycie prostokątny otwór okienny z oknem dziewięciokwaterowym. Elewacja wschodnia trzy osiowa, na osiach 1, 2 od pld. prostokątne otwory okienne z oknami ościeżnicowymi, zaopatrzonymi w płycinowe okiennice. Na osi 3 prostokątny otwór drzwiowy z drzwiami jednoskrzydłowymi, klepkowymi. Elewacja zachodnia dwu osiowa, na osi 1 od południa otwór okienny analogiczny jak w elewacji wschodniej, na osi 2 prostokątny otwór drzwiowy, z drzwiami jednoskrzydłowymi osadzone w belkowych odrzwiach. Elewacja południowa dwuosiowa, na osiach prostokątne otwory okienne z oknami ościeżnicowymi, zaopatrzonymi w płycinowe okiennice. W szczycie prostokątny otwór okienny z oknem dziewięciokwaterowym.





Ściany budynku porażone przez owady. Obiekt wymaga natychmiastowego remontu.

5.2.4. Zabytki w Gminnej Ewidencji Zabytków

Do obowiązków samorządu lokalnego należy ochrona zabytków, które znajdują się na terenie gminy. Zadania te precyzuje art. 4 ustawy o ochronie zabytków i opiece nad zabytkami z dnia 23 lipca 2003 r. Gminy mają dbać między innymi o: „zapewnienie warunków prawnych, organizacyjnych i finansowych umożliwiających trwałe zachowanie zabytków oraz ich zagospodarowanie i utrzymanie” oraz zapobiegać „zagrożeniom mogącym spowodować uszczerbek dla wartości zabytków”. Do obowiązków nałożonych przez ustawę na gminę należy: „uwzględnienie zadań ochronnych w planowaniu i zagospodarowaniu przestrzennym oraz przy kształtowaniu środowiska”, czemu ma służyć gminna ewidencja zabytków.

W gminnej ewidencji zabytków powinny być ujęte:

- 1) zabytki nieruchome wpisane do rejestru;
- 2) inne zabytki nieruchome znajdujące się w wojewódzkiej ewidencji zabytków;
- 3) inne zabytki nieruchome wyznaczone przez wójta (burmistrza, prezydenta miasta) w porozumieniu z wojewódzkim konserwatorem zabytków.

Gminna ewidencja zabytków jest dokumentem otwartym. Powinna być stale weryfikowana i aktualizowana. Gminna ewidencja zabytków gminy Krypno została opracowana w trakcie wykonywania Gminnego Programu Opieki nad Zabytkami na lata 2016- 2019 i uzgodniona z Wojewódzkim Konserwatorem Zabytków 3.12. 2014 r. i 17.09. 2015 roku, weryfikowana w 2020 i 2024 r. W 2020 r wyłączono z wojewódzkiej ewidencji spichlerz drewniany w Reklach

(został rozebrany), wykreślono z rejestru zabytków nieistniejącą stodołę w Morusach, a w 2025 r wykreślono z ewidencji wojewódzkiej park dworski w Dębinie.

Wójt Gminy Krypno zwrócił się do Podlaskiego Wojewódzkiego Konserwatora Zabytków z prośbą o zaopiniowanie wyłączenia z Gminnej Ewidencji Zabytków i uzyskał zgodę na wyłączenie:

Kulesze Chobotki, dom w zagrodzie nr 5- spalony



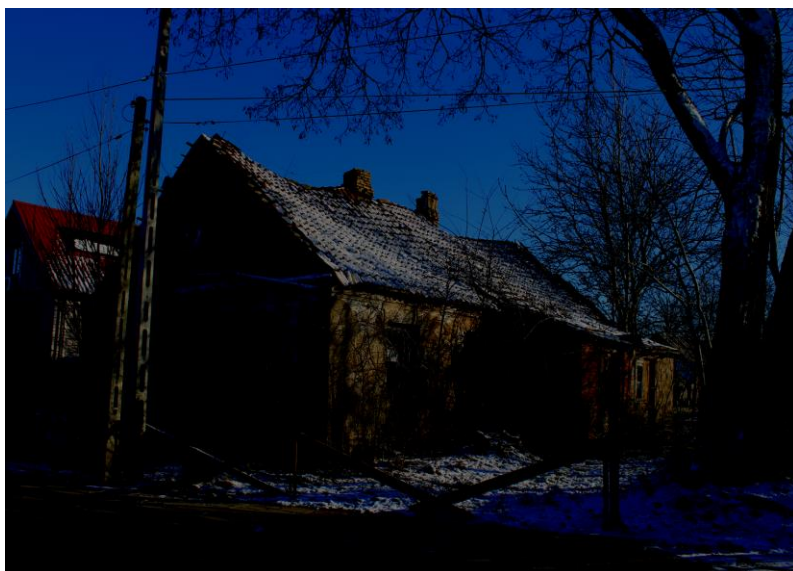
Rekle, dom w zagrodzie nr 21 – po remoncie



Ruda, zagroda nr 16 dom po remoncie, spichlerz rozebrany



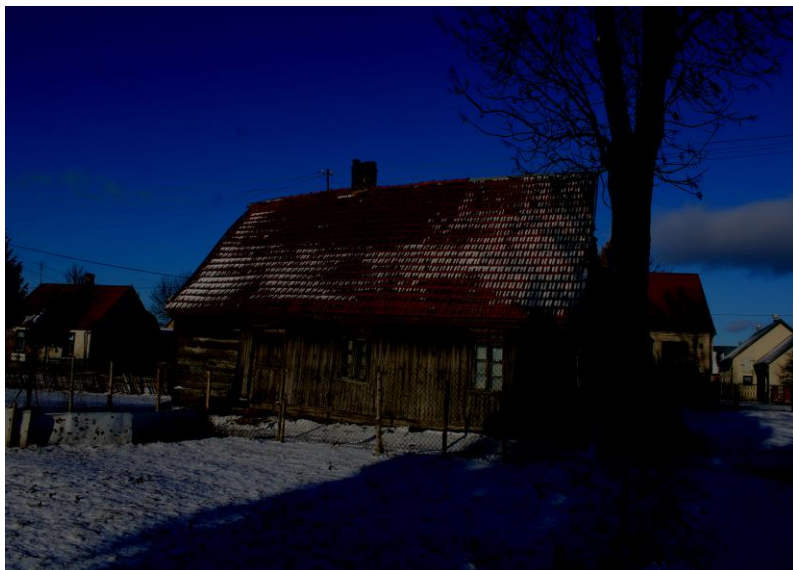
Ruda, dom w zagrodzie 60 – stan katastrofalny



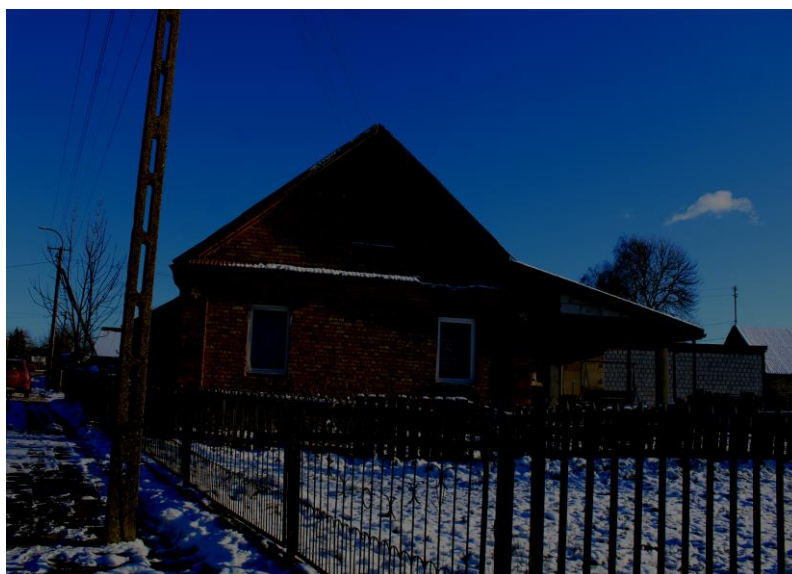
Ewidencja Zabytków gminy Krypno poza zabytkami wpisanymi do rejestru zabytków województwa podlaskiego i wojewódzkiej ewidencji zabytków obejmuje także obiekty nierejestrowe. W przewadze są to budynki mieszkalne murowane, dwa drewniane spichlerze oraz kaplica murowana.

Długoleka

1. Chałupa nr 87, drewn. ok. 1900 r. W stanie katastrofalnym.



2. Dom nr 93, mur. 1914 r. W trakcie remontu.



Góra

3. Kapliczka pod wezwaniem N. M.P. Królowej Polski, mur. 1936r. – wł.

Parafia Rzymsko-Katolicka w Krypnie



Krypno Kościelne

4. Zespół Kościoła Parafialnego p.w. Narodzenia NMP:

a) Kościół mur. , 1881 – 1885

b) Plebania , mur. 1930-35,



c) Cmentarz przykościelny XVII wieku, powiększony w 1934 roku ,

d) Ogrodzenie z kaplicami, mur. k. XIX wieku, kaplice zbudowano w latach 30tych XX w.

e) Kostnica przy kościele parafialnym , mur., zbud. W latach 30tych XX wieku



5. Cmentarz parafii rzymskokatolickiej p.w. Narodzenia NMP, pocz. XIX w



Krypno Wielki

6.Dom nr 15, mur. 1936.



7. Dom nr 119, drewn. pocz. XX w. przeniesiony w l.50 tych XX w.



8. Spichlerz w zagrodzie nr 119, drewn. pocz. XX w.



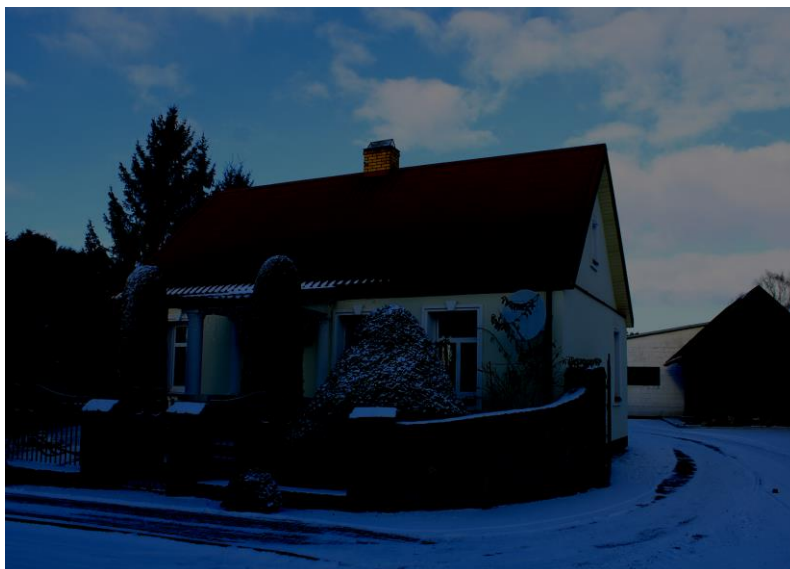
Kulesze Chobotki

9. Spichlerz w zagrodzie nr 5, drewn. 1935r.



Morusy

10. Dom nr 1, mur. 1932r.

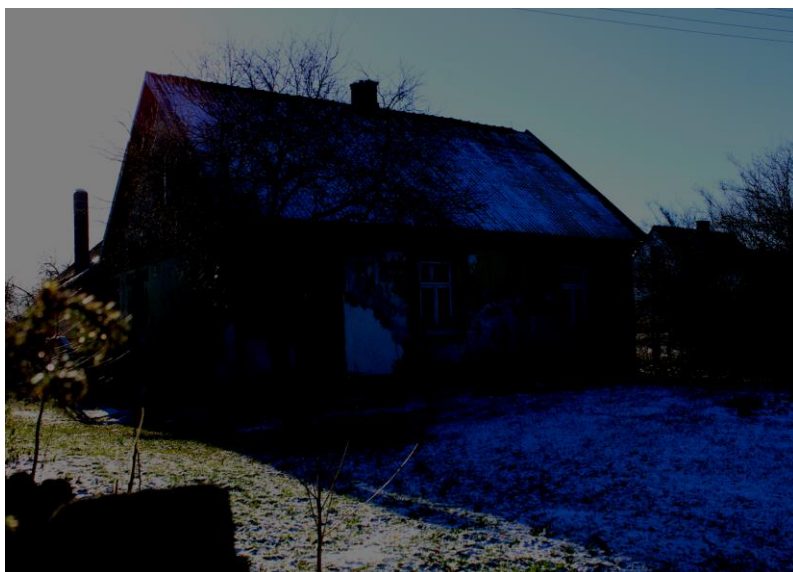


11. Dom nr 3, mur. 1913r.



12. Dom nr 6, drewn. druga połowa XIX w. (fot. str. 36)

13. Dom nr 11, mur. 1934r.



14. Dom nr 12, mur. 1913r.



Peńskie

15. Dom 71, mur. połowa XIX w.



16. Dom nr 25, drewn. koniec XIX w.



17. Dom nr 43, mur. po 1945r.



- Ruda

18. Dom nr 51, mur. 1900r.



Zastocze

19. Dom nr 30, mur. po 1945r.



20. Dom nr 31, mur. Przed 1945 r.



21. Dom nr 36, mur. 1949 r



22. Dom nr 45, mur. ok. 1930r



5.2.5.ZABYTKI ARCHEOLOGICZNE

Obszary AZP /Archeologicznego Zdjęcia Polski/ w granicach terytorialnych gm. Krypno wg J. Kondrackiego „Geografia regionalna Polski” leżą na Nizinie Północno- Podlaskiej, na Wysoczyźnie Białostockiej, pomiędzy Kotliną Biebrzańską a doliną górnej Narwi. Krajobraz Wysoczyzny urozmaicają wysokie wały moren i kemów. Liniom postojów czoła lodowca, zaznaczonym wałami moren, towarzyszą równiny lodowcowo – rzeczne, na których

występują zwarte powierzchnie puszczy. Ukształtowanie powierzchni sprzyjało rozwojowi osadnictwa na tym terenie. Z materiałów znajdujących się w zbiorach WUOZ w Białymstoku wynika, że na obszarze gminy znajdują się 94 stanowiska archeologiczne. Do rejestru zabytków wpisany jest, kurhan wczesnośredniowieczny, zlokalizowany w Kuleszach Chobotkach - Dec. 670- 1/ 42/77 z dnia 22. 12. 1977 roku, numer rejestru 230/A.

Przy sporządzaniu kart adresowych stanowisk archeologicznych wykorzystano archiwa znajdujące się w: Wojewódzkim Urzędzie Ochrony Zabytków w Białymstoku.

W ramach podziału Archeologicznego Zdjęcia Polski teren gminy Krypno obejmuje obszary: 33- 83, 34-83, 34- 82, 34- 84, 35-83, 35- 84. Obszary AZP o numerach: 33-83 przebadał Marek Zalewski w 1987 r., obszar 35- 84 przebadali w 1980 roku Krzysztof Burek, Krystyna Bieńkowska i Danuta Jaskanis; obszar 34-84 w 2008 roku Lech Pawlata, 35-83 w 1980 Krzysztof Burek i w 2016 roku Irena Taranta, Ireneusz Kryński, Piotr Niziołek oraz Adam Wawrusiewicz; 34- 82 w 1991 roku Jerzy Siemaszko i Jerzy Brzozowski.

Stanowiska archeologiczne na terenie gminy Krypno, reprezentują szeroki przekrój chronologiczny: od epoki kamienia do okresu nowożytnego.

Wykaz stanowisk:

Obszar 33-83

1. Dębina, st. 1/20 ślad osadnictwa- epoka kamienia, późne średniowiecze;
2. Dębina, st. 2/21 ślad osadnictwa- epoka kamienia.
3. Dębina, st. 3/22 ślad osadnictwa- epoka kamienia
4. Dębina, st. 4/23 ślad osadnictwa- epoka kamienia, epoka żelaza, średniowiecze.
5. Peńskie, st. 1/24 obozowisko- epoka kamienia, osada-średniowieczna.
6. Peńskie, st. 2/25 ślad osadnictwa- epoka kamienia, późne średniowiecze.
7. Peńskie, st. 3/26 ślad osadnictwa- epoka kamienia, osada-późne średniowiecze.
8. Peńskie, st. 4/27 ślad osadnictwa- epoka kamienia
9. Zastocze, st. 1/28 ślad osadnictwa- późne średniowiecze.

Obszar 34-82

1. Bajki Zalesie, st. 6/88 ślad osadnictwa- epoka kamienia
2. Bajki Zalesie, st. 7/89 ślad osadnictwa- epoka kamienia, osada, obozowisko(?) - mezolit- epoka żelaza
3. Bajki Zalesie, st. 8/90 obozowisko - mezolit
4. Bajki Zalesie, st. 9/91 obozowisko –epoka kamienia, osada- neolit- wczesna epoka brązu
5. Bajki Zalesie, st. 10/92 ślad osadnictwa- mezolit - epoka żelaza
6. Bajki Zalesie, st. 11/93 osada- późny neolit- wczesna epoka brązu

7. Bajki Zalesie, st. 12/94 osada- mezolit- wczesna epoka brązu
8. Bajki Zalesie, st. 13/95 osada- mezolit- wczesna epoka brązu, ślad osadnictwa – średniowiecze, ślad osadnictwa okres nowożytny.
9. Bajki Zalesie, st. 14/96 osada, obozowisko- mezolit- epoka brązu; ślad osadnictwa – okres nieokreślony; ślad osadnictwa – średniowiecze
10. Bajki Zalesie, st. 15/97 ślad osadnictwa – epoka kamienia
11. Bajki Zalesie, st. 16/98 ślad osadnictwa – epoka kamienia, ślad osadnictwa- mezolit - epoka żelaza, ślad osadnictwa – późne średniowiecze, osada – okres nowożytny
12. Bajki Zalesie, st. 17/99 osada, obozowisko - mezolit - epoka żelaza, osada – średniowiecze, osada – okres nowożytny
13. Bajki Zalesie, st. 18/100 ślad osadnictwa – epoka kamienia; osada, obozowisko - mezolit - epoka żelaza
14. Bajki Zalesie, st. 19/101 ślad osadnictwa - średniowiecze
15. Bajki Zalesie, st. 20/102 obozowisko, osada – epoka kamienia; osada, obozowisko - mezolit - epoka żelaza, ślad osadnictwa – późne średniowiecze; ślad osadnictwa – okres nowożytny
16. Bajki Zalesie, st. 21/103 ślad osadnictwa – średniowiecze; ślad osadnictwa – późne średniowiecze
17. Bajki Zalesie, st. 22/104 ślad osadnictwa –mezolit- epoka brązu
18. Bajki Zalesie, st. 23/105 ślad osadnictwa – epoka kamienia- epoka brązu
19. Bajki Zalesie, st. 24/106 osada, obozowisko- mezolit, wczesna epoka brązu

Obszar 34-83

1. Bajki Zalesie, st. 1/4 obozowisko- epoka brązu
2. Bajki Zalesie, st. 2/8 pkt. osadn.- późne średniowiecze.
3. Bajki Zalesie, st. 3/9 ślad osadnictwa- epoka kamienia
4. Bajki Zalesie, st. 4/10 obozowisko- epoka kamienia, ślad osadnictwa- późne. średniowiecze.
5. Bajki Zalesie, st. 5/17 śl. osadnictwa -okres starożytny, epoka kamienia.
6. Długołęka, st. 1/1 śl. osadnictwa -średniowieczne, okres nowożytny.
7. Długołęka, st. 2/5 obozowisko- epoka kamienia, ślad osadnictwa - późne średniowiecze.
8. Długołęka, st. 3/6 ślad osadnictwa –okres starożytny.
9. Długołęka, st. 4/13 osada- późne średniowiecze.
10. Długołęka, st. 5/14 ślad osadnictwa- epoka kamienia.

11. Długołęka, st. 6/15 osada-późne średniowiecze.
12. Długołęka, st. 7/16 śl. osadnictwo -epoka kamienia, osada-późne średniowiecze.
13. Długołęka, st. 8/18 obozowisko-epoka kamienia, ślad osadnictwa -późne średniowiecze.
14. Długołęka, st. 9/19 śl. osadnictwa- epoka kamienia, okres starożytny.
15. Długołęka, st. 10/20 obozowisko-epoka kamienia, ślad osadnictwa -epoka brązu, średniowiecze.
16. Krypno Wielkie, st. 1/2 obozowisko- epoka kamienia.
17. Krypno Wielkie, st. 2/3 ślad osadnictwa- epoka kamienia
18. Krypno Wielkie, st.3/7 obozowisko- epoka brązu
19. Rekle, st. 1/11 śl. osadnictwo -epoka kamienia, osada- średniowieczna.
20. Rekle, st. 2/12 osada- wczesna epoka brązu, ślad osadnictwa- średniowiecze.

Obszar 34-84

1. Krypno Kościelne , st. 1/5 ślad osadnictwa – epoka kamienia, osada – wczesne średniowiecze, osada – późne średniowiecze- okres nowożytny
2. Krypno Kościelne, st. 2/6 ślad osadnictwa – mezolit- epoka żelaza , ślad osadnictwa – późne średniowiecze- okres nowożytny
3. Krypno Kościelne, st. 3/7 ślad osadnictwa – mezolit- epoka żelaza; osada- późne średniowiecze- okres nowożytny
4. Krypno Wielkie, st. 4/8 ślad osadnictwa – mezolit- epoka brązu; ślad osadnictwa- wczesne średniowiecze; osada- późne średniowiecze- okres nowożytny
5. Krypno Wielkie, st. 5/9 ślad osadnictwa – wczesne średniowiecze
6. Krypno Wielkie, st. 6/ 10 osada - wczesne średniowiecze, osada- późne średniowiecze- okres nowożytny
7. Krypno Wielkie, st. 7/11 ślad osadnictwa – epoka kamienia, ślad osadnictwa - późne średniowiecze- okres nowożytny
8. Krypno Wielkie, st. 8/12 ślad osadnictwa- mezolit- epoka kamienia, ślad osadnictwa- późne średniowiecze- okres nowożytny
9. Krypno Wielkie, st. 9/13 ślad osadnictwa- mezolit- epoka żelaza; ślad osadnictwa – okres starożytny
10. Krypno Wielkie, st. 10/14 obozowisko/ osada- mezolit- epoka żelaza, ślad osadnictwa – późne średniowiecze
11. Krypno Wielkie, st. 11/15 ślad osadnictwa- epoka kamienia, ślad osadnictwa okres starożytny, osada- późne średniowiecze- okres nowożytny
12. Ruda, st. 7/1 ślad osadnictwa- epoka kamienia, ślad osadnictwa - wczesne

średniowiecze, ślad osadnictwa- okres nowożytny

13. Ruda, st. 8/2 ślad osadnictwa – neolit, ślad osadnictwa okres nowożytny
14. Ruda, st. 9/16 ślad osadnictwa - wczesne średniowiecze, osada – okres nowożytny
15. Ruda, st.10/17 ślad osadnictwa – mezolit – epoka żelaza, ślad osadnictwa- późne średniowiecze
16. Ruda, st. 11/18 ślad osadnictwa – mezolit – epoka brązu, ślad osadnictwa – okres starożytny, ślad osadnictwa - późne średniowiecze- okres nowożytny
17. Ruda, st. 12/19 ślad osadnictwa- epoka kamienia, osada- okres wpływów rzymskich, ślad osadnictwa - wczesne średniowiecze, osada – okres nowożytny
18. Ruda, st.13/20 osada - średniowiecze
19. Ruda, st. 14/21 ślad osadnictwa – okres starożytny, osada – późne średniowiecze – okres nowożytny
20. Ruda, st. 15/22 ślad osadnictwa – mezolit- epoka żelaza, osada – późne średniowiecze- okres nowożytny;

Obszar 35-83

1. Góra, st. 3/13 ślad osadnictwa -wczesne średniowiecze.
2. Góra, st. 4/14 ślad osadnictwa-neolit, średniowiecze.
3. Góra, st. 5/15 obozowisko-mezolit, ślad osadnictwa -wczesne średniowiecze.
4. Góra, st. 6/17 ślad osadnictwa -epoka kamienia, wczesne średniowiecze.
5. Góra, st. 7/18 ślad osadnictwa -epoka brązu-wczesna epoka żelaza (k. łużycka); ślad osadnictwa- średniowiecze.
6. Góra, st. 8/16 obozowisko- mezolit- neolit, ślad osadnictwa -średniowiecze.
7. Góra, st. 9/19 ślad osadnictwa -epoka kamienia
8. Kruszyn, st. 1/21 ślad osadnictwa -mezolit-neolit; wczesna epoka brązu (kultura trzciniecka), średniowiecze.
9. Kulesze-Chobotki, st. 1/6 kurhan-wczesne średniowiecze nr rej. **230/A**
10. Kulesze-Chobotki, st. 2/20 osada- średniowiecze.
11. Kulesze-Chobotki, st. 3/22 ślad osadnictwa- wczesne średniowiecze;
12. Kulesze-Chobotki, st. 4/25 ślad osadnictwa- wczesna epoka żelaza okres wpływów rzymskich; skarb- okres nowożytny XVII- XVIII wiek
13. Morusy, st. 1/7 ślad osadnictwa-mezolit (cykl wiślański), neolit (k. niemeńska); osada-wczesna epoka brązu (k. trzciniecka)

14. Morusy, st. 2/8 osada-neolit, ślad osadnictwa -średniowiecze. 15. Morusy, st. 3/9 obozowisko-neolit- wczesna epoka brązu; osada- epoka brązu, ślad osadnictwa- wczesne średniowiecze.
16. Morusy, st. 4/10 ślad osadnictwa -neolit, wczesna epoka brązu, średniowiecze.
17. Morusy, st. 5/11 ślad osadnictwa-mezolit
18. Morusy, st. 6/12 ślad osadnictwa-mezolit -neolit, średniowiecze.
19. Tatary obręb ewid. Kulesze Chobotki st. 1/5 , osada, wczesne średniowiecze

Obszar 35-84

1. Góra, st. 1/1 ślad osadnictwa -okres starożytny.
2. Góra, st. 2/2 osada- wczesne średniowiecze.
3. Ruda-Kulik, st. 2/4 ślad osadnictwa- neolit- wczesna epoka brązu
4. Ruda-Kulik, st. 3/5 ślad osadnictwa- wczesna epoka brązu
5. Ruda-Kulik, st. 4/6 ślad osadnictwa- neolit
6. Ruda-Kulik, st. 5/7 osada-neolit
7. Ruda-Kulik, st. 6/8 obozowisko- mezolit- neolit, osada- wczesne średniowiecze

Na stanowisku archeologicznym wpisanym do rejestru zabytków nie można prowadzić żadnej działalności naruszającej jego strukturę. Inwestycje planowane na obszarze pozostałych stanowisk archeologicznych lub w ich bezpośrednim sąsiedztwie należy każdorazowo uzgodnić z Podlaskim Konserwatorem Zabytków.

5. 2. 6. Zabytki ruchome wpisane do rejestru zabytków

Do zabytków ruchomych wpisanych do rejestru należy przede wszystkim wyposażenie kościoła parafialnego w Krypnie. Wykaz wszystkich zabytków ruchomych umieszczony został w załączniku nr 3. Obok znajdujących się w dobrym stanie przedmiotów z wyposażenia kościoła, cennym zabytkiem jest pochodząca z pocz. XIX wieku kapliczka



dworska wraz z krucyfiksem we wsi Bajki Zalesie. Kapliczkę ufundował Melchior Ołdakowski, który w 1804 roku nabył majątek Bajki Zalesie, od Franciszka Karwowskiego. Melchior Ołdakowski był w latach 1793-95 sędzią ziemskim bielskim, a w 1793 roku posłem na ostatni sejm, rozbiorowy, w Grodnie. W latach 1817- 37 był wybierany marszałkiem szlachty powiatu białostockiego. Dwór w Bajkach Zalesiu rozebrano w 1962 roku. Z dawnego założenia pozostała jedynie kapliczka. Wzniesiona z cegły pełnej, tynkowana, na planie prostokąta, z dachem dwuspadowym krytym blachą z metalowym krzyżem w kalenicy. Posadowiona na kamieniach polnych stanowiących płytki fundament. Ściany boczne i tylna pełne, ujęte w narożach gładkimi pilastrami, zwieńczone gładkim fryzem zamkniętym od dołu wąskim, profilowanym gzymsem i od góry wydatnym, rozbudowanym gzymsem koronującym. Trójkątne szczyty ujęte również profilowanym gzymsem. Część cokołowa wyodrębniona z wysuniętymi ku przodowi stopami cokołów. Od frontu głęboka nisza zamknięta łukiem eliptycznym z kluczem. W niszy, na murowanej, tynkowanej mensie w formie wklęsłego sarkofagu, drewniany krucyfix. Ramiona krzyża wmurowane są w ściany kapliczki, podstawa w postument wymurowany na mensie w formie ściętego stożka. Krzyż o szerokich, prostych belkach. Rzeźba Chrystusa pełna, polichromowana. Postać ukazana frontalnie. Kapliczka oraz rzeźba są po konserwacji.

5.2.7. Zasoby muzealne

Na terenie gminy Krypno nie działa żadne samorządowe muzeum. Funkcjonuje prywatny punkt muzealny zlokalizowany w chacie w zagrodzie nr 119 w Krypnie Wielkim- Pacowa Chata. Celem właścicieli zagrody jest upowszechnianie historii regionu. Obok chałupy, w której właściciele zorganizowali punkt muzealny postawiono spichlerz. Obecnie, obok istniejącego spichlerza stawiane są dwa nowe.

W Morusach, w chacie nr 6 mieściło się przed laty małe prywatne muzeum poświęcone pamięci Włodzimierza Puchalskiego. W chwili obecnej budynek jest opuszczony i wymaga pilnie prac remontowych.

5.2.8. Dziedzictwo niematerialne

Ważną częścią dziedzictwa kulturowego poza zabytkami, działami sztuki czy kolekcjami jest także tradycja. Niematerialne dziedzictwo kulturowe, jest niezbędne w procesie kształtowania tożsamości grup społecznych czy jednostki. Przetwanie dziedzictwa niematerialnego w jego wielkim bogactwie jest warunkiem utrzymania różnorodności kulturowej w obliczu postępującej globalizacji. Wzajemne zrozumienie niematerialnego dziedzictwa kulturowego różnych społeczności ułatwia prowadzeniu międzykulturowego dialogu i zachęca do wzajemnego poszanowania innych sposobów życia. W 2003 roku UNESCO uchwaliło Konwencję w sprawie ochrony tego dziedzictwa, opracowując jednocześnie jego definicję, która brzmi: „Niematerialne dziedzictwo kulturowe” oznacza praktyki, wyobrażenia, przekazy, wiedzę i umiejętności –jak również związane z nimi instrumenty, przedmioty, artefakty i przestrzeń kulturową, które wspólnoty, grupy i, w niektórych przypadkach, jednostki uznają za część własnego dziedzictwa kulturowego. To niematerialne dziedzictwo kulturowe, przekazywane z pokolenia na pokolenie, jest stale odtwarzane przez wspólnoty i grupy w relacji z ich otoczeniem, oddziaływaniem przyrody i ich historią oraz zapewnia im poczucie tożsamości i ciągłości, przyczyniając się w ten sposób do wzrostu poszanowania dla różnorodności kulturowej oraz ludzkiej kreatywności. Dla celów niniejszej Konwencji, uwaga będzie skierowana wyłącznie na takie niematerialne dziedzictwo kulturowe, które jest zgodne z istniejącymi instrumentami międzynarodowymi w dziedzinie praw człowieka, jak również odpowiada wymogom wzajemnego poszanowania między wspólnotami, grupami i jednostkami, oraz zasadom zrównoważonego rozwoju.” „Niematerialne dziedzictwo kulturowe” w rozumieniu Konwencji, przejawia się między innymi w następujących dziedzinach:

- a) tradycje i przekazy ustne, w tym język, jako nośnik niematerialnego dziedzictwa kulturowego;

- b) sztuki widowiskowe i tradycje muzyczne;
- c) zwyczaje, rytuały i obrzędy świąteczne;
- d) wiedza i praktyki dotyczące przyrody i wszechświata;
- e) umiejętności związane z rzemiosłem tradycyjnym.

Na terenie gminy Krypno od lat działa zespół śpiewaczy Długołęczanki, który w 2017 roku zajął drugie miejsce w zorganizowanym przez WOAK w Białymstoku Przeglądzie Kapel i Śpiewaków Ludowych z Województwa Podlaskiego „W poszukiwaniu i przekazywaniu folkloru”. Gmina Krypno wspólnie ze starostwem w Mońkach organizuje Powiatowe Prezentacje Tradycji Ludowej.

Bardzo starym zwyczajem w miejscowości Krypno jest zwyczaj składania w ofierze 8 września (Matki Boskiej Siewnej) woskowych wotów.

Osobliwością sanktuarium krypniańskiego są wota z wosku zwane „osóbkami”. Pielgrzymi składają je przed ołtarzem, później wyrabia się z nich świece, które palą się przed obrazem Matki Bożej. Praktykowany jest tak zwany obchód, czyli obejście najpierw kościoła z zewnątrz, a następnie - po przejściu nawy głównej - ołtarza głównego. Ks. Antoni Walentynowicz tak opisuje ten stary obrzęd: „Człowiek chory czy cierpiący na całym ciele odbywa obchód z figurką w postaci całego człowieka. Cierpiący zaś na poszczególne części ciała, jak nogi, ręce itd., obnosi figurkę przedstawiającą te części ciała, na które cierpi. W ręku oprócz figurki niesie zawsze zapaloną świecę”. Zwyczaj ten jest bardzo dawny i poniekąd unikatowy w skali kraju.

5.3. Zabytki objęte prawnymi formami ochrony

Zgodnie z art. 7 ustawy o ochronie zabytków i opiece nad zabytkami z dnia 23 lipca 2003 r. formami ochrony zabytków są:

- wpis do rejestru zabytków;
- wpis na Listę Skarbów Dziedzictwa
- uznanie za pomnik historii;
- utworzenie parku kulturowego;
- ustalenia ochrony w miejscowym planie zagospodarowania przestrzennego albo w decyzji o ustaleniu lokalizacji inwestycji celu publicznego, decyzji o warunkach zabudowy, decyzji o zezwoleniu na realizację inwestycji drogowej, decyzji o ustaleniu lokalizacji linii kolejowej lub decyzji o zezwoleniu na realizację inwestycji w zakresie lotniska użytku publicznego.

Na obszarze gminy Krypno funkcjonuje jedna z ww. form, jest to wpis do rejestru zabytków.

Gmina Krypno posiada opracowane studium uwarunkowań i kierunków zagospodarowania przestrzennego, w dokumencie tym zawarte zostały odpowiednie zapisy dotyczące ochrony zabytków i dziedzictwa kulturowego.

Wykaz zabytków nieruchomych, ruchomych i archeologicznych wpisanych do rejestru zabytków zamieszczono w załącznikach nr 1, 2, 3.

6 .OCENA STANU DZIEDZICTWA KULTUROWEGO GMINY KRYPNO.

ANALIZA SZANS I ZAGROŻEŃ

Po przeprowadzeniu weryfikacji danych archiwalnych i waloryzacji zabytków nieruchomych wykonanej podczas aktualizacji gminnej ewidencji zabytków, stwierdzono, iż na terenie gminy Krypno przeważają zabytki budownictwa mieszkalnego murowane i drewniane. Spichlerze drewniane nikną z krajobrazu gminy.

W gminnej ewidencji zabytków ujęte zostały obiekty o niezatartych cechach zabytkowych. Jednak, procesy modernizacji przebiegające ze znacznym nasileniem w ciągu ostatnich dwudziestu lat, w znacznym stopniu szkodzą obiektom architektury dawnej. Należy tu wymienić niefachowo prowadzone modernizacje i remonty – rozbudowy zmieniające bryłę budynku, wymiana stolarki okiennej i drzwiowej, często powiązana ze zmianą kształtu otworów, zmiany pokrycia dachów.

Wsie Długołęka, Peńskie, Zastocze, Rekle, Krypno Kościelne, Krypno Wielkie, Ruda, Góra zachowały swoje historyczne układy przestrzenne. Nie były poddane badaniom i nie są objęte ochroną. Utrwalenie zachowanych układów przestrzennych pozwoliłoby na wzmocnienie tożsamości krajobrazu gminy. Jedynym ze sposobów na ochronę zabytkowych układów przestrzennych czy zabudowy wsi są plany miejscowe zagospodarowania przestrzennego. Obecnie trwają prace nad opracowaniem planu ogólnego zagospodarowania gminy. Monitorowanie zagrożeń, reagowanie oraz konsekwentna polityka wydawania decyzji o warunkach zabudowy powinny stać się sposobem wykorzystywanym przez władze do ratowania zabytkowych założeń przestrzennych. Najbardziej znanym zabytkiem gminy jest Zespół Kościoła Parafialnego p.w. Narodzenia NMP, na który składają się budynek kościoła, zbudowany w latach 1881-85, murowany, tynkowany; ogrodzenie z kapliczkami; kostnica, cmentarz przykościelny. Wymienione obiekty są w dobrym stanie, wymagają jednak bieżącej konserwacji i napraw. Od 2020 roku w kościele parafialnym trwają prace remontowo-konserwatorskie. W rejestrze zabytków znajduje się XIX wieczna chałupa nr 6 Morusach, której właścicielem był wybitny fotograf, reżyser filmów przyrodniczych Włodzimierz Puchalski (zm. 1979 r). Chałupa jest obecnie opuszczona, doglądana jedynie przez sąsiadów, wymaga kapitalnego remontu oraz ustalenia funkcji, która umożliwiłaby jej przetrwanie. Na terenie gminy znajdują się historyczne cmentarze: przykościelny z XVII wieku i grzebalny

z 1821 roku w Krypnie Kościelnym, z nielicznie zachowanymi zabytkowymi nagrobkami. Kapliczka dworska wraz z krucyfiksem, we wsi Bajki Zalesie jest po konserwacji i wymaga jedynie monitoringu i bieżących napraw. Prace konserwatorskie przy kapliczce trwały do 2022 roku. W czasie weryfikacji obiektów o wartościach zabytkowych, ustalono, że w zagrodzie nr 33 we wsi Góra znajduje się kamienna stela z krzyżem i inskrypcją A.D. / 1747/ 1888. Należałoby rozważyć objęcie jej ochroną konserwatorską.



Góra, stela z krzyżem, fot. B. Tomecka 2015 r

Tabela nr 2. Analiza SWOT dla terenu gminy Krypno

MOCNE STRONY	SŁABE STRONY
- istnienie w gminie miejsca kultu i pielgrzymek o znaczeniu ponad regionalnym;	- krótki sezon turystyczny; - brak jednolitej tkanki architektonicznej; - znaczne przekształcenia wielu zabytków,

<ul style="list-style-type: none"> - położenie gminy w niedalekiej odległości od Białegostoku i Tykocina; - położenie gminy nad Narwią ; - zachowane w znacznym stopniu układy ruralistyczne; 	<ul style="list-style-type: none"> - zły stan zachowania części obiektów zabytkowych; - niedostateczna świadomość wartości obiektów zabytkowych dla podtrzymywania tożsamości lokalnej i regionalnej oraz dla zwiększenia atrakcyjności turystycznej gminy; - słaba promocja zasobów oraz edukacja dotycząca walorów środowiska kulturowego; - niewielka ilość publikacji poświęconych dziedzictwu kulturowemu gminy; ; - brak planu zagospodarowania przestrzennego gminy (w trakcie opracowywania);
<p>SZANSE</p> <ul style="list-style-type: none"> - możliwość wykorzystania zasobów dziedzictwa kulturowego dla rozwoju turystyki - możliwość zwiększenia wartości architektonicznych gminy poprzez renowację i remonty zabudowy mieszkaniowej - możliwość wykorzystania przepisów prawnych do poprawy stanu środowiska kulturowego - szansa na włączenie dziedzictwa kulturowego w budowanie tożsamości społeczności lokalnej - nastawienie na większą dbałość o przestrzeń publiczną, krajobraz, architekturę w celu podniesienia atrakcyjności turystycznej; - większe możliwości właściwej konserwacji obiektów zabytkowych ze względu na wzrost dostępnych środków finansowych 	<p>ZAGROŻENIA</p> <ul style="list-style-type: none"> -ryzyko utraty zabytków budownictwa ze względu na duży napór inwestycyjny oraz brak środków finansowych potrzebnych do ich zabezpieczenia i renowacji - zagrożenie substancji zabytkowej podczas niewłaściwie przeprowadzanych remontów zabytkowych obiektów - ryzyko zniekształcenia zachowanych układów ruralistycznych - brak planów zagospodarowania przestrzennego - niedostatek mechanizmów promujących działania na rzecz ochrony i konserwacji zabytków

<p>pochodzących z różnych źródeł: państwowe, samorządowe, prywatne, wyznaniowe, środki UE i in.;</p> <ul style="list-style-type: none"> - wykorzystanie mody na turystykę pielgrzymkową dla przedłużenia sezonu turystycznego; - możliwość rozwoju turystyki wodnej we wsi Góra; - rozwój inicjatyw lokalnych i organizacji pozarządowych w zakresie ochrony dziedzictwa kulturowego; - rosnąca rola samorządu regionalnego poprzez włączenie ochrony zabytków w sferę rozwoju regionalnego; - edukacja w dziedzinie zarządzania dziedzictwem kulturowym; 	
--	--

7. ZAŁOŻENIA PROGRAMOWE I ZADANIA PROGRAMU OPIEKI NAD ZABYTKAMI GMINY KRYPNO NA LATA 2025- 2028.

Zgodnie z przytoczonymi wyżej przepisami ustawowymi ochrona zabytków należy do zadań własnych gminy. Wiążące dla gminy są ustalenia w zakresie ochrony środowiska kulturowego wynikające z prawa lokalnego – m. in. strategii gminy oraz studium uwarunkowań i kierunków zagospodarowania przestrzennego. Ustalone poniżej priorytety, cele strategiczne i wynikające z nich cele operacyjne oraz kierunki działania wyznaczają działania gminy w zakresie ochrony zabytków na lata 2025-28.

7.1. PRIORYTETY I CELE STRATEGICZNE

PRIORYTET 1.

Zahamowanie procesów degradacji zabytków i doprowadzenie do poprawy stanu ich zachowania oraz poprawa stanu ładu przestrzennego w gminie i utrwaleni na podstawie tradycyjnego układu przestrzennego własnej tożsamości przestrzennej gmin.

- **CEL STRATEGICZNY 1**

Wykorzystanie środków prawnych i organizacyjnych dla zabezpieczenia obiektów zabytkowych.

- **CEL STRATEGICZNY 2**
Wspieranie inicjatyw sprzyjających wzrostowi środków finansowych przeznaczonych na opiekę nad zabytkami.
- **CEL STRATEGICZNY 3**
Ustalenie zasad współpracy z właścicielami zabytków, które przyczynią się do poprawy stanu zachowania zabytków.
- **CEL STRATEGICZNY 4**
Włączenie społeczności lokalnej w działania na rzecz ochrony dziedzictwa kulturowego.
- **CEL STRATEGICZNY 5**
Poszerzanie wiedzy na temat środowiska kulturowego gminy Krypno

PRIORYTET 2.

Zwiększenie atrakcyjności turystycznej gminy pod kątem wykorzystania w tym celu dziedzictwa kulturowego; tworzenie miejsc pracy związanych z wykorzystaniem i ochroną zabytków.

- **CEL STRATEGICZNY 6**
Wyeksponowanie oraz promowanie zabytków oraz walorów krajobrazu kulturowego
- **CEL STRATEGICZNY 7**
Popieranie działań zmierzających do wykorzystania i właściwej adaptacji obiektów zabytkowych dla potrzeb turystyki i usług.

Tabela nr 3 – cele i działania

CELE STRATEGICZNE	CELE OPERACYJNE	DZIAŁANIA
CEL STRATEGICZNY 1 Wykorzystanie środków prawnych i organizacyjnych dla	CEL OPERACYJNY 1 Monitorowanie stanu zachowania zabytków oraz	DZIAŁANIE 1 Aktualizacja danych Gminnej Ewidencji Zabytków na podstawie oględzin w terenie, przeprowadzana co cztery lata DZIAŁANIE 2

zabezpieczenia obiektów zabytkowych	działania na rzecz jego poprawy	Informowanie władz konserwatorskich o zagrożeniu budowli zabytkowych i ładu przestrzennego w gminie oraz okresowa kontrola stanu zachowania i zabezpieczenia obiektów zabytkowych
		DZIAŁANIE 3 Opracowanie studium historyczno-przestrzennego wartości kulturowych gminy.
	CEL OPERACYJNY 2 Wykorzystanie miejscowych planów zagospodarowania przestrzennego, jako instrumentu przyczyniającego się do poprawy ładu przestrzennego gminy oraz ochrony zabytków	DZIAŁANIE 4 Wykonanie planu ogólnego zagospodarowania gminy Krypno
		DZIAŁANIE 5 Przestrzeganie wytycznych konserwatorskich wchodzących w treść miejscowych planów zagospodarowania przestrzennego
	CEL OPERACYJNY 3 Objęcie ochroną prawną szczególnie wartościowych zabytków	DZIAŁANIE 6 Opracowanie wniosków do Podlaskiego Wojewódzkiego Konserwatora Zabytków o wpisanie najcenniejszych zabytków do rejestru zabytków
CEL STRATEGICZNY 2 Wspieranie inicjatyw sprzyjających wzrostowi środków finansowych przeznaczonych na opiekę nad zabytkami	CEL OPERACYJNY 4 Pomoc przy pozyskiwaniu środków budżetowych i unijnych przeznaczonych na remonty i restauracje obiektów zabytkowych	DZIAŁANIE 7 Wspieranie właścicieli obiektów zabytkowych i o wartości historycznej w pozyskiwaniu środków finansowych na opiekę nad zabytkami. Obecnie priorytetem jest zdobycie środków na konserwację chałupy w Morusach 6, zaniedbanej, opuszczonej a w przeszłości związanej z osobą wybitnego fotografa Włodzimierza Puchalskiego.
CEL STRATEGICZNY 3 Ustalenie zasad współpracy z właścicielami zabytków, mogących się przyczynić do poprawy stanu zachowania zabytków	CEL OPERACYJNY 5 Stworzenie zachęt finansowych zmierzających do poprawy stanu zachowania zabytków dla właścicieli obiektów wpisanych do GEZ.	DZIAŁANIE 8 Stworzenie ram prawnych umożliwiających przyznawanie dotacji do remontów poprawiających stan zachowania obiektów zabytkowych
		DZIAŁANIE 9 1. Tworzenie przyjaznych warunków współpracy z właścicielami obiektów zabytkowych dla zapewnienia właściwej opieki nad nimi. 2. Upowszechnianie wśród właścicieli i użytkowników obiektów zabytkowych znajomości zasad konserwatorskich
CEL STRATEGICZNY 4 Włączenie społeczności lokalnej w działania na rzecz ochrony dziedzictwa kulturowego	CEL OPERACYJNY 6 Zwiększenie wiedzy i świadomości społecznej mieszkańców gminy nt. wagi kultywowania tradycji kulturowych regionu	DZIAŁANIE 10 Wprowadzenie do programów szkolnych elementów wiedzy o regionalnym dziedzictwie kulturowym
		DZIAŁANIE 11 Organizacja szkoleń dla pracowników Urzędu Gminy, policji, nauczycieli, właścicieli nieruchomości zabytkowych nt. dziedzictwa kulturowego gminy
CEL STRATEGICZNY 5 Poszerzanie wiedzy na temat środowiska kulturowego miasta	CEL OPERACYJNY 7 Wspieranie prac badawczo-dokumentacyjnych obiektów i obszarów zabytkowych na terenie gminy	DZIAŁANIE 12 1. Prowadzenie i wspieranie działalności kulturalnej, ukierunkowanej na promocję i ochronę zabytków (wystawy, konferencje naukowe itp.) 2. Wspieranie właścicieli prywatnych muzeów,

		3. Opracowanie informatora o zabytkach i obiektach posiadających wartość historyczną, położonych na terenie Gminy Krypno 4. Oznakowanie obiektów zabytkowych i mających wartość historyczną tablicami informacyjnymi
		DZIAŁANIE 13 Wspierania inicjatyw wydawniczych poświęconych dziedzictwu kulturowemu gminy
CEL STRATEGICZNY 6 Wyeksponowanie oraz promowanie dziedzictwa kulturowego	CEL OPERACYJNY 8 Działania na rzecz estetyki krajobrazu kulturowego	DZIAŁANIE 14 Dbalność o wygląd zabytków
		DZIAŁANIE 15 Odpowiednia aranżacja otoczenia obiektów zabytkowych
	CEL OPERACYJNY 9 Promocja dziedzictwa kulturowego gminy	DZIAŁANIE 16 Wspierania inicjatyw wydawniczych poświęconych dziedzictwu kulturowemu gminy
		DZIAŁANIE 17 Uzupełnianie i rozwijanie na stronie internetowej gminy informacji poświęconych dziedzictwu kulturowemu gminy oraz eksponowanie obiektów zabytkowych
	DZIAŁANIE 18 Wykorzystanie imprez masowych organizowanych w gminie oraz innych okazji budzących zainteresowanie mediów do promocji dziedzictwa kulturowego gminy	
CEL STRATEGICZNY 7 Popieranie działań zmierzających do wykorzystania i właściwej adaptacji obiektów zabytkowych dla potrzeb turystyki i usług	CEL OPERACYJNY 10 Promocja adaptacji zaniedbanych obiektów zabytkowych na objekty o funkcji turystycznej i usługowej	DZIAŁANIE 19 Zapoznanie właścicieli zabytków z możliwościami rozwinięcia własnej działalności gospodarczej w oparciu o posiadane nieruchomości zabytkowe
		DZIAŁANIE 20 Ułatwienia w uzyskaniu dofinansowania działalności gospodarczej opartej na wykorzystaniu posiadanych nieruchomości zabytkowych

8. INSTRUMENTARIUM GMINNEGO PROGRAMU OPIEKI NAD ZABYTKAMI

Przyjmuje się, że realizacja zadań, poprzez działania wskazane w niniejszym programie możliwa będzie dzięki zastosowaniu następujących instrumentów:

- prawnych, polegających na uwzględnianiu zapisów niniejszego programu przy tworzeniu innych dokumentów prawa miejscowego;
- finansowych, polegających na finansowaniu wszelkich działań zawartych w programie w większej części z budżetu gminy, przy czym prace konserwatorskie przy obiektach należących do osób prywatnych, będą wymagały zaangażowania środków prywatnych,

- koordynacji, oznaczających współdziałanie w zakresie realizacji celów programu z zainteresowanymi organizacjami pozarządowymi i osobami fizycznymi,
- społecznych, co oznacza, że program skierowany jest do odbiorcy masowego poprzez wszelkie działania edukacyjne i promocyjne,
- kontrolnych, polegających na egzekwowaniu zapisów dotyczących działalności inwestycyjnej na obszarach objętych ochroną oraz walce z samowolami budowlanymi na zabytkach.

Obiekty, zespoły wpisane do rejestru zabytków objęte są rygorami ochrony konserwatorskiej wynikającymi z ustawy z dnia 23 lipca 2003 o ochronie zabytków i opiece nad zabytkami. Rygory te obowiązują niezależnie od położenia obiektu w poszczególnych strefach ochrony konserwatorskiej lub poza strefami. Rozporządzenie Ministra Kultury i Dziedzictwa Narodowego z dnia 10 września 2019 r. zmieniające rozporządzenie w sprawie prowadzenia rejestru zabytków, krajowej, wojewódzkiej i gminnej ewidencji zabytków oraz krajowego wykazu zabytków skradzionych lub wywiezionych za granicę niezgodnie z prawem, precyzuje wymagania względem osób prowadzących prace przy obiektach zabytkowych oraz tryb postępowania. Zgodnie z art. 21 ustawy z dnia 23 lipca 2003 r. o ochronie zabytków i opiece nad zabytkami, podstawą sporządzenia gminnego programu opieki nad zabytkami jest gminna ewidencja zabytków. Ewidencją zostają objęte zespoły i obiekty o istotnych, lokalnych walorach historycznych, kulturowych i krajobrazowych. Obowiązek prowadzenia gminnej ewidencji zabytków nieruchomości spoczywa na wójcie (art. 22 ust. 4 ustawy o ochronie zabytków i opiece nad zabytkami). Na podstawie ustawy z dnia 23 lipca 2003 r. o ochronie zabytków i opiece nad zabytkami prowadzona jest gminna ewidencja zabytków gminy Krypno. Ewidencja zabytków prowadzona jest przez wójta gminy w formie kart adresowych. Ewidencja obejmuje zabytki nieruchome historyczne oraz karty adresowe stanowisk archeologicznych. Dla zabytków tych na kartach adresowych podawane są następujące informacje: adres, rodzaj zabytku, opis obiektu, chronologia, sposób ochrony oraz dokumentacja fotograficzna. Aktualizacja i uzupełnianie ewidencji zabytków polega na: 1) dokonaniu przeglądu w terenie z częstotliwością raz na cztery lata obiektów figurujących w gminnej ewidencji zabytków w celu weryfikacji obiektów pod kątem stanu estetycznego; 2) wykonaniu dokumentacji fotograficznej w razie zmiany stanu zachowania obiektu zabytkowego; 3) uzupełnieniu kart adresowych gminnej ewidencji zabytków o uzyskane w trakcie przeglądu dane merytoryczne i dokumentację fotograficzną. Określenie stanów technicznych obiektów polega na: 1) nawiązaniu współpracy z organem nadzoru budowlanego w celu ustalenia stanu technicznego obiektów zinwentaryzowanych w gminnej ewidencji zabytków; 2) uwzględnianie wniosków i opinii w sprawie dalszej kwalifikacji obiektów do gminnej ewidencji zabytków; 3) określeniu

niezbędnych prac rewitalizacyjnych obiektów i szacunkowej wartości ich przeprowadzenia. Bieżąca aktualizacja gminnej ewidencji zabytków polega na wprowadzaniu do ewidencji zabytków zmian wynikających z rozbiórek, modernizacji i remontów obiektów.

9. MONITORING REALIZACJI GMINNEGO PROGRAMU OPIEKI

NAD ZABYTKAMI

Zgodnie z Ustawą o ochronie zabytków i opiece nad zabytkami, wójt ma obowiązek sporządzania, co dwa lata sprawozdań z realizacji gminnego programu opieki nad zabytkami i przedstawiania go do akceptacji przez Radę Gminy.

Sprawozdanie o którym mowa będzie sporządzone w pierwszym kwartale po upływie dwóch lat od uchwalenia przez Radę Gminy niniejszego programu.

Prace nad kolejnym programem opieki nad zabytkami powinny być zainicjowane na trzy miesiące przed zakończeniem okresu czteroletniego obowiązywania programu.

Dwuletnia ocena realizacji programu zawarta w sprawozdaniu będzie służyła ewaluacji programu. Zmiany w programie wymagają uchwały Rady Gminy Krypno.

10. ŹRÓDŁA FINANSOWANIA OPIEKI NAD ZABYTKAMI

Elementem Programu będącym jednocześnie wskazówką dla właścicieli i zarządców zabytków jest poniższy wykaz potencjalnych źródeł finansowania zadań z zakresu ochrony zabytków (rewitalizacji, konserwacji, restauracji, prac budowlanych, opracowania niezbędnych dokumentacji). Do 2017 roku środki przeznaczane były wyłącznie na prace związane z obiektami wpisanymi do rejestru zabytków. Nowelizacja ustawy z dnia 22 czerwca 2017 roku o zmianie ustawy o ochronie zabytków i opiece wprowadziła możliwość dla jednostek samorządu terytorialnego dofinansowania remontów również przy zabytkach ujętych w Gminnych Ewidencjach Zabytków. Dotacje i granty z większości źródeł adresowane są do właścicieli obiektów zabytkowych, a więc kościołów i związków wyznaniowych, samorządów, organizacji pozarządowych, wspólnot mieszkaniowych oraz osób prywatnych. Obok źródeł finansowania dedykowanych ochronie dziedzictwa kulturowego, właściciele mogą korzystać z dotacji np. na remonty czy prace konserwatorskie w ramach funduszy lub programów związanych z obecną lub przyszłą funkcją obiektów. Finansowanie ochrony i opieki nad zabytkami w Polsce odbywa się z różnych źródeł. Należą do nich:

- a) Źródła publiczne (np. budżet państwa, budżet jednostek samorządów terytorialnych wszystkich szczebli, środki Unii Europejskiej, inne źródła zewnętrzne);

- b) Źródła prywatne (osób fizycznych, organizacji pozarządowych- stowarzyszeń, fundacji, kościelnych osób prawnych itp.);

10.1. Gmina Krypno

Z budżetu Gminy Krypno mogą być udzielane dotacje na mocy uchwały Rady Gminy w Krypnie. Aktualnie obowiązująca jest ustawa L/309/23 z dnia 12. 09. 2023 roku w sprawie określenia zasad udzielania dotacji celowej na prace konserwatorskie, restauratorskie lub roboty budowlane przy zabytku wpisanym do rejestru zabytków lub znajdujących się w gminnej ewidencji zabytków.

10.2. Samorząd Województwa Podlaskiego.

Samorząd Województwa Podlaskiego w ramach posiadanych środków, udziela dotacji celowych na prace konserwatorskie i budowlane w drodze konkursu. Zasady i tryb udzielania dotacji określa uchwała nr XVII/192/08 z 21 kwietnia 2008 Sejmiku Województwa Podlaskiego.

10.3. Podlaski Wojewódzki Konserwator Zabytków

Zasady udzielania dotacji określa Ustawa o ochronie zabytków i opiece nad zabytkami oraz Rozporządzenie Ministra Kultury i Dziedzictwa Narodowego z dn. 16 sierpnia 2017 roku w sprawie dotacji celowej na prace konserwatorskie lub restauratorskie przy zabytku wpisanym na Listę Skarbów Dziedzictwa oraz prace konserwatorskie, restauratorskie i roboty budowlane przy zabytku wpisanym do rejestru zabytków (Duz. z 2017 r., poz. 1674). Szczegółowe zasady zostały zawarte w „Regulaminie w sprawie trybu i zasad udzielania dotacji celowej przez Podlaskiego Wojewódzkiego Konserwatora Zabytków na prace konserwatorskie, restauratorskie lub roboty budowlane przy zabytku wpisanym do rejestru zabytków położonym na obszarze województwa podlaskiego.” Z budżetu państwa, z części będącej w dyspozycji Wojewody Podlaskiego, której dysponentem jest Podlaski Wojewódzki Konserwator Zabytków mogą być udzielane dotacje celowe na prace konserwatorskie, restauratorskie lub roboty budowlane przy zabytku wpisanym do rejestru zabytków znajdującym się na obszarze województwa podlaskiego. Dotacje mogą być przyznawane na dofinansowanie: 1) nakładów koniecznych na planowane do wykonania prace konserwatorskie, restauratorskie lub roboty budowlane, które zostaną przeprowadzone w roku złożenia przez wnioskodawcę wniosku o udzielenie dotacji lub w roku następującym po roku złożenia tego wniosku (prace planowane); 2) nakładów koniecznych na wykonanie prac konserwatorskich, restauratorskich lub robót budowlanych przy zabytku, które zostały przeprowadzone w okresie trzech lat

poprzedzających rok złożenia przez wnioskodawcę wniosku o udzielenie dotacji (refundacja poniesionych nakładów). Wniosek o udzielenie dotacji, o której mowa w pkt 2 (jako refundacji poniesionych nakładów), Wnioskodawca może złożyć po przeprowadzeniu wszystkich prac lub robót przy zabytku wpisanym do rejestru zabytków, określonych w pozwoleniu wydanym przez Podlaskiego Wojewódzkiego Konserwatora Zabytków lub Miejskiego Konserwatora Zabytków. O dotacje mogą się ubiegać osoby fizyczne, jednostki samorządu terytorialnego lub inne jednostki organizacyjne, które posiadają siedzibę, zakład lub oddział na terytorium Rzeczypospolitej Polskiej, będące właścicielem lub posiadaczem zabytku wpisanego do rejestru zabytków albo posiadające taki zabytek w trwałym zarządzie. Wnioskodawca może ubiegać się o dotację, jeśli obiekt jest indywidualnie wpisany do rejestru zabytków lub jest wyszczególniony w decyzji wpisującej zespół obiektów (ruchomych lub nieruchomych) do rejestru zabytków. Dotacja na prace konserwatorskie, restauratorskie lub roboty budowlane przy zabytku wpisanym do rejestru zabytków może obejmować nakłady określone w art. 77 ustawy o ochronie zabytków i opiece nad zabytkami, tj.: 1) sporządzenie ekspertyz technicznych i konserwatorskich; 2) przeprowadzenie badań konserwatorskich lub architektonicznych; 3) wykonanie dokumentacji konserwatorskiej; 4) opracowanie programu prac konserwatorskich i restauratorskich; 5) wykonanie projektu budowlanego zgodnie z przepisami Prawa budowlanego; 6) sporządzenie projektu odtworzenia kompozycji wnętrz; 7) zabezpieczenie, zachowanie i utrwalenie substancji zabytku; 8) stabilizację konstrukcyjną części składowych zabytku lub ich odtworzenie w zakresie niezbędnym dla zachowania tego zabytku; 9) odnowienie lub uzupełnienie tynków i okładzin architektonicznych albo ich całkowite odtworzenie, z uwzględnieniem charakterystycznej dla tego zabytku kolorystyki; 10) odtworzenie zniszczonej przynależności zabytku, jeżeli odtworzenie to nie przekracza 50% oryginalnej substancji tej przynależności; 11) odnowienie lub całkowite odtworzenie okien, w tym ościeżnic i okiennic, zewnętrznych odrzwi i drzwi, więźby dachowej, pokrycia dachowego, rynien i rur spustowych; 12) modernizację instalacji elektrycznej w zabytkach drewnianych lub w zabytkach, które posiadają oryginalne, wykonane z drewna części składowe i przynależności; 13) wykonanie izolacji przeciwwilgociowej; 14) uzupełnianie narysów ziemnych dzieł architektury obronnej oraz zabytków archeologicznych nieruchomych o własnych formach krajobrazowych; 15) działania zmierzające do wyeksponowania istniejących, oryginalnych elementów zabytkowego układu parku lub ogrodu; 16) zakup materiałów konserwatorskich i budowlanych,

niezbędnych do wykonania prac i robót przy zabytku wpisanym do rejestru, o których mowa w pkt 7-15; 17) zakup i montaż instalacji przeciwwłamaniowej oraz przeciwpożarowej i odgromowej. Kolejna dotacja celowa na prace konserwatorskie, restauratorskie i roboty budowlane przy tym samym zabytku wpisanym do rejestru zabytków, obejmująca prace lub roboty, na które poprzednio udzielono dotacji celowej, może być udzielona w przypadku, gdy prace lub roboty Dziennik Urzędowy Województwa Podlaskiego – 72 – Poz. 3324 str. 72 podlegające dofinansowaniu kolejną dotacją zostały lub zostaną przeprowadzone nie wcześniej niż po upływie 10 lat od końca roku, w którym została udzielona dotacja celowa. Wnioskodawca, w danym roku budżetowym, może złożyć maksymalnie trzy wnioski, dotyczące prac przy zabytku w rozumieniu pojedynczej pozycji w rejestrze zabytków. Podstawową wysokość dotacji, jaka może być udzielona, określa art. 78 ust. 1 z zastrzeżeniem art. 82 ustawy o ochronie zabytków i opiece nad zabytkami, tj. dotacja może być udzielona w wysokości do 50% nakładów koniecznych na wykonanie wnioskowanych prac. W sytuacji, o której mowa w art. 78 ust. 2 lub 3 ustawy o ochronie zabytków i opiece nad zabytkami dotacja może być udzielona w wysokości do 100% nakładów koniecznych na wykonanie tych prac lub robót. Łączna wysokość dotacji udzielonych przez Ministra Kultury i Dziedzictwa Narodowego, Podlaskiego Wojewódzkiego Konserwatora Zabytków oraz organy stanowiące województwa, powiatu i gminy nie może przekraczać wysokości 100 % nakładów koniecznych na wykonanie prac lub robót. Wnioski składa się: 1) od dnia 1 listopada do dnia 30 listopada roku poprzedzającego przeprowadzenie prac przy zabytku wpisanym do rejestru, jeśli dotacja ma być udzielona na prace przy zabytku, które zostaną przeprowadzone; 2) od dnia 1 czerwca do dnia 30 czerwca roku, w którym składa się wniosek na dotacje na prace przy zabytku, które zostały przeprowadzone w okresie 3 lat poprzedzających rok złożenia wniosku; 3) wniosek, może być złożony z pominięciem w/w terminów, jeżeli prace przy zabytku wpisanym na Listę Skarbów Dziedzictwa albo prace przy zabytku wpisanym do rejestru są wymagane ze względu na uszkodzenie tego zabytku w następstwie: pożaru, wybuchu, wstrząsu sejsmicznego, silnego wiatru, intensywnych opadów atmosferycznych, osuwiska ziemi, powodzi, katastrofy budowlanej lub innego nagłego zdarzenia o podobnym przebiegu, które wystąpiło w okresie 6 miesięcy przed dniem złożenia wniosku. Termin zakończenia prac lub robót planowanych do wykonania, określony we wniosku, nie może być dłuższy niż do 30 listopada roku, w którym jest planowane zakończenie inwestycji, nie później niż roku następnego po roku zawarcia umowy o dofinansowanie.

10.4. Narodowy Fundusz Ochrony Zabytków

Fundusz został powołany na mocy nowelizacji Ustawy o ochronie zabytków (art. 83b) i fizycznie zaczął funkcjonować 1 stycznia 2018 r. Jest państwowym funduszem celowym, którego dysponentem będzie Minister Kultury i Dziedzictwa Narodowego. Przychody Funduszu pochodzą będą z wpływów z kar administracyjnych pieniężnych (od 500 zł do 500 tys. zł) za naruszenia przepisów Ustawy, a jego środki będą przeznaczane na dofinansowanie nakładów koniecznych na wykonanie prac konserwatorskich lub restauratorskich przy zabytkach wpisanych na Listę Skarbów Dziedzictwa albo do rejestru zabytków.

10.5. Programy Ministra Kultury i Dziedzictwa Narodowego

Minister Kultury i Dziedzictwa Narodowego co roku ogłasza programy, w ramach których można się ubiegać o dofinansowanie projektów związanych z ochroną zabytków. Ponieważ są one ogłaszane każdego roku, zakres merytoryczny i tematyczny w poszczególnych latach może ulegać zmianie. Aplikowanie w programach odbywa się na zasadzie konkursu, w ramach którego składa się wnioski w dwóch terminach: I nabór – do dnia 31 października lub 30 listopada każdego roku, II nabór – do dnia 31 marca każdego roku, o ile środki finansowe w danym programie bądź priorytecie nie zostaną wyczerpane w I naborze. Projekty dotyczące ochrony i promocji dziedzictwa narodowego zostały zgrupowane w programie „Dziedzictwo kulturowe”, którego celem jest ochrona polskiego dziedzictwa kulturowego w kraju i za granicą, wspieranie działalności muzeów oraz popularyzacja kultury ludowej. Programem Ministra dofinansującym ochronę zabytków jest „Dziedzictwo kulturowe” Priorytet „Ochrona zabytków”. W ostatnim roku wnioski należało złożyć: do 31.10.2019 r. –wyłącznie dla prac planowanych do przeprowadzenia w roku udzielenia dofinansowania; do 31.03.2020 roku – dla prac planowanych oraz przeprowadzonych w okresie trzech lat poprzedzających rok złożenia wniosku. Drugim Programem wspierającym materialne dziedzictwo kulturowe jest Priorytet „Ochrona zabytków archeologicznych”.

10.7. Źródła publiczne. Środki zagraniczne

Możliwość finansowania ochrony zabytków została włączona do działań współfinansowanych środkami finansowymi Unii Europejskiej. Wejście Polski do Unii Europejskiej otworzyło wiele nowych możliwości związanych z realizacją projektów z zakresu kultury i ochrony dziedzictwa narodowego. Fundusze europejskie, tj. fundusze strukturalne, programy wspólnotowe oraz Mechanizm Finansowy Europejskiego Obszaru Gospodarczego i Norweski Mechanizm Finansowy umożliwiły realizację wielu

ciekawych inicjatyw, zarówno tych o charakterze infrastrukturalnym, jak i przedsięwzięć artystycznych.

Działania związane z zakresem kultury i ochrony dziedzictwa narodowego mogą być dofinansowywane z dwóch zasadniczych źródeł:

I. Fundusze Unii Europejskiej

1. Fundusze strukturalne i Fundusz Spójności:

Na zadania z zakresu rewitalizacji mogą być wykorzystywane także środki funduszy strukturalnych:

I. Program Operacyjny Infrastruktura i Środowisko,

II. Mechanizm Finansowy Europejskiego Obszaru Gospodarczego i Norweski Mechanizm Finansowy

11. Realizowanie i finansowanie przez gminę zadań z zakresu ochrony zabytków.

Zgodnie z ustawą z dnia 23 lipca 2003 r. o ochronie zabytków i opiece nad zabytkami, na każdym właścicielu i posiadaczu zabytku spoczywają obowiązki, wynikające z zasad sprawowania opieki nad zabytkami. Dbanie o stan zabytku, tym samym ponoszenia nakładów na prace konserwatorskie, restauratorskie i roboty budowlane spoczywa na właścicielu i posiadaczu obiektu zabytkowego, dysponującego tytułem prawnym do zabytku. W przypadku jednostki samorządu terytorialnego prowadzenie i finansowanie wspomnianych prac i robót jest zdaniem własnym. Pełna realizacja zadań z zakresu ochrony zabytków przez samorząd gminny powinna przebiegać dwutorowo, uwzględniając poniższe priorytety: 1) opieka nad zabytkowymi obiektami i obszarami, których właścicielem lub współwłaścicielem jest gmina; 2) kształtowanie przestrzeni publicznych oraz ochrona dziedzictwa kulturowego (w tym krajobrazu kulturowego) na całym obszarze gminy.

Gmina jako właściciel zabytków jest ustawowo zobligowana do opieki nad nimi tj. utrzymywania w dobrym stanie technicznym, przeprowadzania remontów i bieżących konserwacji. Władze gminy powinny dołożyć wszelkich starań, aby stan zabytków, jak i całej przestrzeni publicznej, wpływał pozytywnie na jakość życia mieszkańców, a turystów i gości zachęcał do dłuższych pobytów w regionie. Mechanizmem sprzyjającym takim działaniom może być zapewnienie środków finansowych na dotacje celowe na prace przy zabytkach, które udzielane są właścicielom i zarządcom. Dotacje na prace konserwatorskie, restauratorskie lub roboty budowlane mogą być przyznane w

wysokości do 100% nakładów koniecznych określonych w art. 77 ustawy o ochronie zabytków i opiece nad zabytkami.

Formą pomocy finansowej gminy dla właścicieli obiektów zabytkowych może być również system ulg podatkowych - poprzez stosowanie zwolnień od podatku od nieruchomości w odniesieniu do budynków i gruntów wpisanych indywidualnie do rejestru zabytków pod warunkiem ich utrzymania i konserwacji zgodnie z przepisami o ochronie zabytków, z wyjątkiem zajętych na prowadzenie działalności gospodarczej (zgodnie z art. 7 ust 1 pkt 6 ustawy z dnia 12 stycznia 1991 r. o podatkach i opłatach lokalnych (t.j.: Dz.U. z 2006r. Nr 121, poz. 844 z późn. zm.).

Inną formą wspierania opieki nad zabytkami oraz upowszechniania dziedzictwa kulturowego miasta mogą być także stypendia artystyczne przyznawane osobom działającym na rzecz opieki nad zabytkami oraz otwarte konkursy ofert na realizację zadań publicznych z dziedziny kultury, sztuki, ochrony dóbr kultury i dziedzictwa narodowego.

Bardzo ważne jest to, aby gmina również z własnej inicjatywy podjęła próbę wygospodarowania w swoim budżecie środków w rozdziale 92120- Ochrona zabytków i opieka nad zabytkami. W ostatnich czterech latach wydatki gminy Krypno na opiekę nad zabytkami wynosiły:

2013 r - 3075 zł na opracowanie programu prac konserwatorskich kapliczki wraz z krucyfiksem we wsi Bajki Zalesie;

2014 r. - 3985,20 zł opracowanie Gminnej Ewidencji Zabytków i Programu Opieki nad Zabytkami ;

2020 r.- 1000 zł aktualizacja programu prac konserwatorskich kapliczki wraz z krucyfiksem we wsi Bajki Zalesie;

2021 r- 22 902, 60 dot. prac konserwatorskich kapliczki we wsi Bajki Zalesie

2022 r – 180 874,20 dot. prac konserwatorskich kapliczki we wsi Bajki Zalesie

12. Załączniki:

Załącznik nr 1

Wykaz stanowisk archeologicznych ujętych w wojewódzkiej ewidencji zabytków województwa podlaskiego. Dane z 2020 roku.

Kolorem żółtym oznaczono stanowisko wpisane do rejestru zabytków

Lp.	Miejscowość	Nr stanowiska w miejscowości	Obszar/nr stanowiska na obszarze	Rok badań AZP	Autor
1	Bajki Zalesie	1	34-83/4	1987	M. Zalewski
2	Bajki Zalesie	2	34-83/8	1987	M. Zalewski
3	Bajki Zalesie	3	34-83/9	1987	M. Zalewski
4	Bajki Zalesie	4	34-83/10	1987	M. Zalewski
5	Bajki Zalesie	5	34-83/17	1987	M. Zalewski
6	Bajki Zalesie	6	34-82/88	1991	J. Brzozowski J. Siemaszko
7	Bajki Zalesie	7	34-82/89	1991	J. Brzozowski J. Siemaszko
8	Bajki Zalesie	8	34-82/90	1991	J. Brzozowski J. Siemaszko
9	Bajki Zalesie	9	34-82/91	1991	J. Brzozowski J. Siemaszko
10	Bajki Zalesie	10	34-82/92	1991	J. Brzozowski J. Siemaszko
11	Bajki Zalesie	11	34-82/93	1991	J. Brzozowski J. Siemaszko
12	Bajki Zalesie	12	34-82/94	1991	J. Brzozowski J. Siemaszko
13	Bajki Zalesie	13	34-82/95	1991	J. Brzozowski J. Siemaszko
14	Bajki Zalesie	14	34-82/96	1991	J. Brzozowski J. Siemaszko
15	Bajki Zalesie	15	34-82/97	1991	J. Brzozowski J. Siemaszko
16	Bajki Zalesie	16	34-82/98	1991	J. Brzozowski J. Siemaszko
17	Bajki Zalesie	17	34-82/99	1991	J. Brzozowski J. Siemaszko
18	Bajki Zalesie	18	34-82/100	1991	J. Brzozowski J. Siemaszko
19	Bajki Zalesie	19	34-82/101	1991	J. Brzozowski J. Siemaszko
20	Bajki Zalesie	20	34-82/102	1991	J. Brzozowski J. Siemaszko

21	Bajki Zalesie	21	34-82/103	1991	J. Brzozowski J. Siemaszko
22	Bajki Zalesie	22	34-82/104	1991	J. Brzozowski J. Siemaszko
23	Bajki Zalesie	23	34-82/105	1991	J. Brzozowski J. Siemaszko
24	Bajki Zalesie	24	34-82/106	1991	J. Brzozowski J. Siemaszko
25	Dębina	1	33-83/20	1987	M. Zalewski
26	Dębina	2	33-83/21	1987	M. Zalewski
27	Dębina	3	33-83/22	1987	M. Zalewski
28	Dębina	4	33-83/23	1987	M. Zalewski
29	Długoleka	1	34-83/1	1987	M. Zalewski
30	Długoleka	2	34-83/5	1987	M. Zalewski
31	Długoleka	3	34-83/6	1987	M. Zalewski
32	Długoleka	4	34-83/13	1987	M. Zalewski
33	Długoleka	5	34-83/14	1987	M. Zalewski
34	Długoleka	6	34-83/15	1987	M. Zalewski
35	Długoleka	7	34-83/16	1987	M. Zalewski
36	Długoleka	8	34-83/18	1987	M. Zalewski
37	Długoleka	9	34-83/19	1987	M. Zalewski
38	Długoleka	10	34-83/20	1987	M. Zalewski
39	Góra	1	35-84/1	1980	D. Jaskanis
40	Góra	2	35-84/2	1980	D. Jaskanis
41	Góra	3	35-83/13	1980	K. Burek
42	Góra	4	35-83/14	1980	D. Jaskanis
43	Góra	5	35-83/15	1980	D. Jaskanis
44	Góra	6	35-83/17	1980	D. Strykiewicz K. Burek
45	Góra	7	35-83/18	1980	D. Jaskanis

46	Góra	8	35-83/16	1980	D. Jaskanis
47	Góra	9	35-83/19	1980	D. Jaskanis
48	Kruszyn	1	35-83/212	1980	D. Strykiewicz K. Burek
49	Krypno Kościelne	1	34-84/5	2008	L. Pawlata
50	Krypno Kościelne	2	34-84/6	2008	L. Pawlata
51	Krypno Kościelne	3	34-84/7	2008	L. Pawlata
52	Krypno Wielkie	1	34-83/2	1987	M. Zalewski
53	Krypno Wielkie	2	34-83/3	1987	M. Zalewski
54	Krypno Wielkie	3	34-83/7	1987	M. Zalewski
55	Krypno Wielkie	4	34-84/8	2008	L. Pawlata
56	Krypno Wielkie	5	34-84/9	2008	L. Pawlata
57	Krypno Wielkie	6	34-84/10	2008	L. Pawlata
58	Krypno Wielkie	7	34-84/11	2008	L. Pawlata
59	Krypno Wielkie	8	34-84/12	2008	L. Pawlata
60	Krypno Wielkie	9	34-84/13	2008	L. Pawlata
61	Krypno Wielkie	10	34-84/14	2008	L. Pawlata
62	Krypno Wielkie	11	34-84/15	2008	L. Pawlata
63	Kulesze- Chobotki- kurhan, nr rej. 230/A	1	35-83/6	1980	J. Jaskanis
64	Kulesze- Chobotki	2	35-83/20	1980	D. Strykiewicz K. Burek
65	Kulesze- Chobotki	3	35-83/22	1980	K. Burek
66	Kulesze – Chobotki	4	35-83/25	2016	I. Taranta I. Kryński P. Niziołek A.Wawruskiewicz
67	Morusy	1	35-83/7	1980	K. Burek
68	Morusy	2	35-83/8	1980	J. Jaskanis

69	Morusy	3	35-83/9	1980	J. Jaskanis
70	Morusy	4	35-83/10	1980	D. Strykiewicz K. Burek
71	Morusy	5	35-83/11	1980	J. Jaskanis
72	Morusy	6	35-83/12	1980	J. Jaskanis
73	Peńskie	1	33-83/24	1987	M. Zalewski
74	Peńskie	2	33-83/25	1987	M. Zalewski
75	Peńskie	3	33-83/26	1987	M. Zalewski
76	Peńskie	4	33-83/27	1987	M. Zalewski
77	Rekle	1	34-83/11	1987	M. Zalewski
78	Rekle	2	34-83/12	1987	M. Zalewski
79	Ruda- Kulik	2	35-84/4	1980	K. Bieńkowska
80	Ruda- Kulik	3	35-84/5	1980	K. Bieńkowska
81	Ruda- Kulik	4	35-84/6	1980	K. Burek
82	Ruda- Kulik	5	35-84/7	1980	D. Jaskanis K. Bieńkowska K. Burek
83	Ruda- Kulik	6	35-84/8	1980	K. Burek K. Bieńkowska D. Jaskanis
84	Ruda	7	34-84/1	2008	L. Pawlata
85	Ruda	8	34-84/2	2008	L. Pawlata
86	Ruda	9	34-84/16	2008	L. Pawlata
87	Ruda	10	34-84/17	2008	L. Pawlata
88	Ruda	11	34-84/18	2008	L. Pawlata
89	Ruda	12	34-84/19	2008	L. Pawlata
90	Ruda	13	34-84/20	2008	L. Pawlata
91	Ruda	14	34-84/21	2008	L. Pawlata
92	Ruda	15	34-84/22	2008	L. Pawlata

93	Tatary obręb ewid. Kulesze - Chobotki	5	35-83/1	1973	K. Burek
94	Zastocze	1	33-83/28	1987	M. Zalewski

Załącznik 2

Wykaz zabytków nieruchomości ujętych w rejestrze zabytków województwa podlaskiego i wojewódzkiej ewidencji zabytków .

nr ewidencyjny	miejsowość	powiat	gmina	zabytek	adres	nr rej.
3974	Długołęka	moniecki	Krypno	Chłupa drewniana	Długołęka 87	
3930	Krypno Kościelne	moniecki	Krypno	kościół parafialny p.w. Narodzenia NMP	Krypno Kościelne 29	A-122 z dnia 26.09.1988 r.
3931	Krypno Kościelne	moniecki	Krypno	dawna kostnica przy kościele parafialnym p.w. Narodzenia NMP	Krypno Kościelne 29	
3932	Krypno Kościelne	moniecki	Krypno	ogrodzenie z kaplicami przy kościele parafialnym p.w. Narodzenia NMP	Krypno Kościelne 29	A-122 z dnia 26.09.1988 r.
3933	Krypno Kościelne	moniecki	Krypno	cmentarz rzymskokatolicki przykościelny Narodzenia NMP	Krypno Kościelne 29	A-122 z dnia 26.09.1988 r.
3934	Krypno Kościelne	moniecki	Krypno	cmentarz parafii rzymskokatolickiej Narodzenia NMP		
3935	Morusy	moniecki	Krypno	dom nr 6	Morusy nr 6	465 z dnia 28.08.1979 r.

Załącznik nr 3

Wykaz zabytków ruchomych wpisanych do rejestru zabytków województwa podlaskiego (źródło: pismo PWKZ z 2020r.)

1. Bajki Zalesie:

1.1. Kapliczka przydrożna, pocz. XIX w., dec. z 3.11.2010 r., RR- IM- J/4011-26/09 nr rejestr B-233.

1.2. Rzeźba Chrystus Ukrzyżowany, k. XVIII w./ pocz. XIX w., dec. z 3.11.2010 r., RR- IM- J/4011-26/09 nr rejestru B- 233.

2. Krypno Kościelne

2.1. Kościół parafialny p.w. Narodzenia Najświętszej Marii Panny

2.1.1. Obraz Matki Boskiej Pocieszenia, XVII w., dec. z 5. 04.1975 r. l.dz. KL.WKZ-660/9/75 nr rejestru B- 290.

- koszulka; pocz. XIX w., nr rej.: j.w.

- rama - 2 aniołki po bokach i korona w zwieńczeniu ,nr rej.: j.w.

2.1.2. Rzeźba - św. Piotr, XVIII w., dec. z 5. 04.1975 r. l.dz. Kl.WKZ-660/9/75 nr rejestru B- 290.

2.1.3. Rzeźba - św. Paweł, XVIII w., r. dec. z 5. 04.1975 r. l.dz. KL.WKZ-660/9/75 nr rejestru B- 290.

2.1.4. Rzeźba - Chrystus Ukrzyżowany, XVIII w., dec. z 5. 04.1975 r. l.dz. KL.WKZ-660/9/75 nr rejestru B- 290.

2.1.5. Krucyfiks pogrzebowy, dec. z 5. 04.1975 r. l.dz. KL.WKZ-660/9/75 nr rejestru B- 290.

2.1.6 Rzeźba Matki Boskiej z Dzieciątkiem z 1520r., dec. z 14. 08.1984 r. l.dz. Kl.WKZ-5330/1/84 nr rejestru 333.

2.1.7. Zespół plaketek wotywnych (21 szt., od a do u), 2 poł. XVIII do XIX w., /skradzione/, dec. z 14. 08.1984 r. l.dz. Kl.WKZ-5330/1/84 nr rejestru 333.

a. wotum - tablica z przedstawieniem I Ogińskiego i jego żony, 1772 r.,

b. wotum - tablica z przedstawieniem kobiety adorującej oko Opatrzności Bożej, 2 poł. XVIII w.,

c. wotum - tablica z przedstawieniem popiersia kobiety z napisem Małgorzata Dehays, 1 poł. XIX w.,

d. wotum - tablica z przedstawieniem 2 klęczących postaci z napisem Matko Boża zmiłuj się nad nami , 1843 r.,

e. wotum - tablica z przedstawieniem Matki Boskiej Bolesnej, sygn. Preizyng, 1830 r.,

f. wotum - tablica monogramem Maryja i data 1796,

- g. wotum - w formie serca monogramem IHS i data 1799 i inicjałami AR,
 - h. wotum - tabliczka z przedstawieniem 2 serc gorejących ,ludowy 1815 r.,
 - i. wotum - tabliczka z przedstawieniem osoby adorującej oko Opatrzności Bożej,
2 poł. XVIII w.,
 - j. wotum - korona ażurowa, 1 poł. XIX w.,
 - k. wotum - klęcząca kobieta ze złożonymi rękami, lewy profil, 2 poł. XIX w.,
 - l. wotum - tabliczka z parą oczu, 2 poł. XIX w.,
 - ł. wotum - ramię prawe, 2 poł. XIX w. w.,
 - m. wotum - ucho prawe, 1 poł. XIX w.,
 - n. wotum - ręka - dłoń prawa, 1 poł. XIX w.,
 - o. wotum - noga prawa, 1 poł. XIX w.,
 - p. wotum - noga lewa, sygn. DAP, 1829 r.,
 - r. wotum - ręka prawa 10,5 x 4, 1 poł. XIX w.,
 - s. wotum - noga prawa 11,7 x 4, 1 poł. XIX w.,
 - t. wotum - ręka prawa 14,7 x 4,1, 1 poł. XIX w.,
 - u. wotum - ręka prawa 7,2 x 2,4, 1 poł. XIX w.,
- 2.1.8. Organy, dec. z 22 grudnia 1994 r. l.dz. KI.WKZ-5330/20/84 nr rejestru /B/- 390.
- instrument muzyczny, 1910 r., nr rej.: j.w.
 - szafa – prospekt, pocz. XX w., nr rej.: j.w.
- 2.1.9. Ołtarz główny p.w. Matki Boskiej Pocieszenia, 1885 r., dec. z 17. 08.1995 r. l.dz. KI.WKZ-5330/6/95 nr rejestru B- 397.
- 2.1.10. Ołtarz boczny p.w. Przemienienia Pańskiego, 1895 r., dec. z 17. 08.1995 r. l.dz. KI. WKZ-5330/6/95 nr rejestru B- 397.
- Obraz Przemienienia Pańskiego, XIX w., nr rej.: j. w.
- 2.1.11. Ołtarz boczny p.w. Św. Katarzyny Aleksandryjskiej, 1895 r., dec. z 17. 08.1995 r. l.dz. KI.WKZ- 5330/6/95 nr rejestru B- 397.
- Obraz św. Katarzyny Aleksandryjskiej, 1922 r., nr rej.: j. w.
- 2.1.12. Ambona, 1895 r., dec. z 17. 08.1995 r. l.dz. KI.WKZ-5330/6/95 nr rejestru B- 397.
- 2.1.13. Tabernakulum, 1 poł. XIX w., dec. z 17. 08.1995 r. l.dz. KI.WKZ-5330/6/95 nr rejestru B- 397.
- 2.1.14. Krucyfiks Chrystus Ukrzyżowany, ok. 1885 r., dec. z 17. 08.1995 r. l.dz. KI.WKZ-5330/6/95 nr rejestru B- 397.

Załącznik nr 4**Wykaz zabytków nieruchomych w Gminnej Ewidencji Zabytków**

adres	obiekt	data budowy	Nr rej. zabytków / nr w ewidencji wojewódzkiej	uwagi
1. Długoleka 87	Chałupa drewn.	1900 r.	/ 3974	
2. Długoleka 93	Dom mur.	1914 r		
3. Góra	Kapliczka mur.	1936 r.		
4. Krypno Kościelne	Kościół mur.	1881-85	A-122 z dnia 26.09. 1988/3930	
5. Krypno Kościelne	Plebania mur.	19930-35		
6.Krypno Kościelne	Cmentarz przykościelny	k. XIX w. powiększony w 1934	A-122 z dnia 26.09. 1988/ 3933	
7.Krypno Kościelne	Ogrodzenie z kaplicami	k. XIX w. kaplice z lat 30tych XX w.	A-122 z dnia 26.09. 1988/3932	
8.Krypno Kościelne	Kostnica	Lata 30te XX w.	/3931	
9.Krypno Kościelne	Cmentarz parafialny	Pocz. XIX w.	/3934	
10.Krypno Wielkie nr 15	dom mur.	1936 r.		
11.Krypno Wielkie nr 119	dom drew.	pocz. XX w		
12.Krypno Wielkie nr 119	spichlerz	pocz. XX w.		
13.Kulesze Chobotki nr 5	Spichlerz drew.	1935 r.		
14.Morusy nr 1	dom mur.	1932 r.		
15.Morusy nr 3	dom mur.	1913 r.		
16.Morusy nr 6	dom drew.	pocz. XX w	465 z dnia 28.08.1979 r./3935	
17.Morusy nr 11	dom mur.	1934 r.		
18.Morusy nr 12	dom mur.	1913 r.		
19.Peńskie nr 25	dom drewn..	k. XIX w.		
20.Peńskie nr 43	dom mur.	po 1945 r.		
21.Peńskie nr 71	dom mur.	poł. XIX w.		
22.Ruda nr 51	dom mur.	1900 r.		
23.Zastocze nr 30	dom mur.	po 1945 r.		
24.Zastocze nr 31	dom mur.	przed 1945 r.		
25.Zastocze nr 36	dom mur.	ok. 1949 r.		
26.Zastocze nr 45	dom mur.	1930 r		